

# **BRUK & SIKKERHET**

**Modell**  
**3369LE**  
**4069LE**  
**M3369**  
**M4069**

3121823  
30.mars, 2001



---

## **HOVEDKONTOR**

**JLG INDUSTRIES, INC**  
**1 JLG Drive**  
**McConnellsburg, PA**  
**17233-9533**  
**USA**  
**Telefon: (717) 485-5161**  
**Fax: (717) 485-6417**

---

JLG Industries (Australia)  
P.O. Box 5119  
11 Bolwarra Road  
Port Macquarie  
N.S.W. 2444  
Australia  
Phone: (61) 2 65 811111  
Fax: (61) 2 65 810122

JLG Industries (UK)  
Unit 12, Southside  
Bredbury Park Industrial Estate  
Bredbury  
Stockport  
SK6 2sP  
England  
Phone: (44) 870 200 7700  
Fax: (44) 870 200 7711

JLG Deutschland GmbH  
Max Planck Strasse 21  
D-27721 Ritterhude/Ihlpohl  
Bei Bremen  
Germany  
Phone: (49) 421 693 500  
Fax: (49) 421 693 5035

JLG Industries (Italia)  
Via Po. 22  
20010 Pregnana Milanese - MI  
Italy  
Phone: (39) 02 9359 5210  
Fax: (39) 02 9359 5845

JLG Latino Americana Ltda.  
Rua Eng. Carlos Stevenson,  
80-Suite 71  
13092-310 Campinas-SP  
Brazil  
Phone: (55) 19 3295 0407  
Fax: (55) 19 3295 1025

JLG Europe B.V.  
Jupiterstraat 234  
2132 HJ Foofddorp  
The Netherlands  
Phone: (31) 23 565 5665  
Fax: (31) 23 557 2493

JLG Industries (Norge AS)  
Sofeimyrveien 12  
N-1412 Sofienyr  
Norway  
Phone: (47) 6682 2000  
Fax: (47) 6682 2001

JLG Polska  
Ul. Krolewska  
00-060 Warszawa  
Poland  
Phone: (48) 91 4320 245  
Fax: (48) 91 4358 200

JLG Industries (Europe)  
Kilmartin Place,  
Tannochside Park  
Uddingston G71 5PH  
Scotland  
Phone: (44) 1 698 811005  
Fax: (44) 1 698 811055

JLG Industries (Pty) Ltd.  
Unit 1, 24 Industrial Complex  
Herman Street  
Meadowdale  
Germiston  
South Africa  
Phone: (27) 11 453 1334  
Fax: (27) 11 453 1342

Plataformas Elevadoras  
JLG Iberica, S.L.  
Trapadella, 2  
Pl. Castellbisbal Sur  
08755Castellbisbal  
Spain  
Phone: (34) 93 77 24700  
Fax: (34) 93 77 11762

JLG Industries (Sweden)  
Enkopingsvagen 150  
Box 704  
SE - 175 27 Jarfalla  
Sweden  
Phone: (46) 8 506 59500  
Fax: (46) 8 506 59534

## **FORORD**

Denne manualen er et meget viktig redskap. Oppbevar den alltid sammen med maskinen.

Hensikten med denne manualen er å forsyne eieren, brukere, operatører, utleiere og leietakere med forholdsregler og betjeningsprosedyrer som er avgjørende for sikker og korrekt bruk av maskinen og for den bruksområder.

På grunn av kontinuerlig produktutvikling, forbeholder JLG Industries, Inc retten til å foreta endringer av spesifikasjonene, uten forutgående varsel. Kontakt JLG, Inc for oppdaterte informasjoner.

## SYMBOLER OG SIGNALORD FOR SIKKERHET



Dette er symbolet for å varsle om sikkerhet. Det benyttes for å varsle om potensielle farer for personskade. Alle sikkerhetsmeldinger som finnes i forbindelse med dette symbolet må følges for å hindre mulig skade eller død

**FARE**

INDIKERER EN OVERHENGENDE FARESITUASJON SOM VIL RESULTERE I ALVORLIG SKADE ELLER DØD, DERSOM DEN IKKE UNNGÅS. PÅ MASKINEN VIL DENNE HA EN RØD BAKGRUNN.

**ADVARSEL**

INDIKERER EN POTENSIELL FARESITUASJON SOM KAN RESULTERE I ALVORLIG SKADE ELLER DØD, DERSOM DEN IKKE UNNGÅS. PÅ MASKINEN VIL DENNE HA EN ORANGE BAKGRUNN.

**FORSIKTIG**

INDIKERER EN POTENSIELL FARESITUASJON SOM KAN RESULTERE I MINDRE ELLER MODERAT SKADE, DERSOM DEN IKKE UNNGÅS. BENYTTES OGSÅ FOR Å VARSLE MOT USIKRE FREMGANGSMÅTER. PÅ MASKINEN VIL DENNE HA EN GUL BAKGRUNN.

**VIKTIG**

INDIKERER FREMGANGSMÅTER SOM ER AVGJØRENDE FOR SIKKER BRUK. DERSOM ANVISNINGENE IKKE FØLGES, KAN DETTE RESULTERE I FEIL ELLER SKADE PÅ MASKINEN. PÅ MASKINEN VIL DENNE HA EN GRØNN BAKGRUNN.

**⚠ ADVARSEL**

DETTE PRODUKTET MÅ SAMSVARE MED ALLE SIKKERHETSRELATERTE BESTEMMELSER. KONTAKT JLG INDUSTRIES, INC. ELLER DEN LOKALE AUTORISERTE FORHANDLEREN FOR INFORMASJON ANGÅENDE SIKKERHETSBESTEMMELSER SOM ER UTARBEIDET FOR DETTE PRODUKTET.

MODIFISERING ELLER ENDRING AV EN LØFTEPLATTFORM MÅ BARE UTFØRES ETTER SKRIFTLIG TILLATELSE FRA PRODUSENTEN.

**VIKTIG**

JLG INDUSTRIES, INC SENDER UT SIKKERHETSRELATERTE MELDINGER TIL DEN REGISTRERTE EIEREN AV DENNE MASKINEN. TA KONTAKT MED JLG INDUSTRIES, INC. FOR Å FORSIKRE DEG OM AT DE AKTUELLE DATA ANGÅENDE EIEREN ER OPPDATERTE OG NØYAKTIGE.

**VIKTIG**

JLG INDUSTRIES, INC MÅ INFORMERES OMGÅENDE DERSOM JLG PRODUKTER HAR VÆRT INNBLANDET I EN ULYKKE SOM HAR RESULTERT I PERSONSKADE ELLER DØD ELLER DERSOM VESENTLIGE SKADER ER BLITT PÅFØRT PERSONER.

**FOR:**

- Rapportering av ulykker
- Publikasjoner angående produktsikkerhet
- Løpende oppdatering av eier
- Spørsmål angående produktsikkerhet
- Informasjon angående standarder og bestemmelser
- Spørsmål angående bruk av spesielle produkter
- Spørsmål angående produktendringer

**TA KONTAKT MED**

Product Safety and Reliability Department  
JLG Industries Inc.  
1 JLG Drive, PA 17233

**eller:**

**JLG Industries (Norge AS)**  
**Sofiemyrveien 12**  
**N-1412 Sofiemyr**  
**Tlf.: 66 82 20 00**  
**Fax: 66 82 20 01**

## **REVISJONSLOGG**

Original utgivelse - 12. januar, 2001  
Revidert - 30. mars, 2001

INNHALDSFORTEGNELSE

KAPITTEL 1 - SIKKERHETSREGLER .....	1-1
1.1 GENERELT .....	1-1
1.2 FØR BRUK .....	1-1
1.3 DRIFT .....	1-2
1.4 TAUING, LØFTING OG TRANSPORTERING .....	1-4
1.5 YTTERLIGERE FARER /SIKKERHET .....	1-4
KAPITTEL 2 - EIERANSVAR, KLARGJØRING OG ETTERSYN AV MASKINEN.....	2-1
2.1 OPPLÆRING AV PERSONELL.....	2-1
2.2 FORBEREDELSE, ETTERSYN OG VEDLIKEHOLD .....	2-2
KAPITTEL 3. BETJENINGSELEMENTER OG INDIKATORER .....	3-1
3.1 GENERELT .....	3-1
3.1 BETJENINGSELEMENTER OG INDIKATORER .....	3-1
KAPITTEL 4. DRIFT AV MASKINEN.....	4-1
4.1 BESKRIVELSE .....	4-1
4.2 VALG AV STRØMFORSYNING.....	4-1
4.3 HEVING OG SENKING.....	4-1
4.4 UTVIDELSE AV PLATTFORMEN .....	4-1
4.5 NEDFELLING AV REKKVERK .....	4-1
4.6 STYRING.....	4-1
4.7 AVSTENGNING OG PARKERING.....	4-2
4.8 SIKKERHETSSTØTTE .....	4-2
4.9 LADING AV BATTERIET .....	4-3
4.10 GENERATOR (TILLEGG).....	4-3
4.11 FASTSURRING/LØFTING .....	4-3
KAPITTEL 5. NØDPROSEDYRER.....	5-1
5.1 GENERELT .....	5-1
5.2 VARSLING AV HENDELSER .....	5-1
5.3 NØDTAUING .....	5-1
5.4 MANUELT SENKESYSTEM .....	5-1
5.5 NØDDTIFT.....	5-1
KAPITTEL 6. LOGG FOR ETTERSYN OG REPARASJONER.....	5-1

**LISTE OVER FIGURER**

Figur 2-1. Daglig inspeksjonsrunde .....	2-4
Figur 3-1. Betjeningsstasjon på bakken.....	3-1
Figur 3-2. Betjeningsstasjon på plattform .....	3-3
Figur 3-3. Indikatorpanel.....	3-3
Figur 3-4. Klistremerker med symboler og/eller tekst.....	3-4
Figur 4-1. Skråninger og stigninger.....	4-2
Figur 4-2. Løfte- og fastsurringsskjema (1).....	4-4
Figur 4-3. Løfte- og fastsurringsskjema (2).....	4-5

**LISTE OVER TABELLER**

Tabell 1-1. Minimum sikkerhetsavstand til elektriske ledninger.....	1-3
Tabell 2-1. Ettersyns- og vedlikeholdstabell.....	2-2
Tabell 2-2. Maksimum høyde for hastighet.....	2-3
Tabell 3-1. Klistremerker .....	3-5
Tabell 4-1. Driftsdata .....	4-1
Tabell 6-1. Logg for ettersyn og vedlikehold .....	6-1



## KAPITTEL 1 - SIKKERHETSREGLER

### 1.1 GENERELT

Dette kapitlet inneholder oversikt over forholdsregler for korrekt og sikker bruk og vedlikehold av maskinen. For korrekt bruk av maskinen, er det nødvendig at det etableres daglige rutiner basert på innholdet i denne manualen. Det må også etableres et vedlikeholdsprogram som baserer seg på innholdet i denne manualen og verkstedhåndboken. Dette programmet må utarbeides av en kvalifisert person og følges nøyaktig for å sikre at maskinen er sikker å bruke.

Eieren / brukeren / operatøren / utleieren / leietakeren av maskinen må ikke benyttes før denne manualen er lest, opplæring er foretatt og bruk av maskinen er forklart av under ledelse av en erfaren og kvalifisert operatør.

Dersom det er behov for spørsmål angående sikkerhet, opplæring, ettersyn, vedlikehold, anvendelse og drift, vennligst ta kontakt med "JLG".

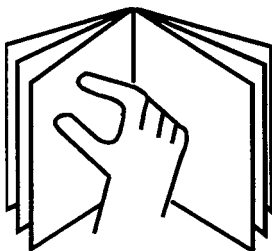
#### **ADVARSEL**

**DERSOM SIKKERHETSREGLENE SOM FREMGÅR AV DENNE MANUALEN IKKE FØLGES, KAN DETTE FØRE TIL SKADER PÅ MASKIN, EIENDOM, PERSON ELLER TIL DØD.**

### 1.2 FØR BRUK

#### Opplæring av operatør og kunnskap

- Les og forstå denne manualen før bruk av maskinen



- Maskinen må ikke benyttes før opplæring er foretatt av autoriserte personer.
- Bare autorisert og kvalifisert personell kan foreta betjening av maskinen.
- Man må lese, forstå og følge alle instruksjoner merket med FARE, ADVARSEL FORSIKTIG og driftsinstruksjonene på maskinen og i denne manualen.
- Maskinen må bare brukes på en slik måte som angitt og beskrevet av JLG.
- Alt personell som betjener maskinen må være fortrolig med bruk av nødstoppbryter og nøddrift av maskinen, som beskrevet i denne manualen.
- Gjeldende bestemmelser for bruk av denne type maskiner, utarbeidet av bl. a arbeidstilsynet, må leses og følges av alle brukere.

#### Inspeksjon av arbeidsstedet

- Før bruk av maskinen, må operatøren iverksette nødvendige sikkerhetstiltak for å unngå at skader oppstår på arbeidsstedet.
- Ikke sving dreiebord eller hev plattformen når maskinen står på bil, tilhenger, skinnkjøretøy, fartøy, stillas eller annet utstyr, med mindre dette er skriftlig godkjent av JLG.
- Ikke benytt maskinen i farlige områder, med mindre dette er godkjent av JLG.
- Forsikre deg om at underlaget har tilstrekkelig bæreevne for den vekten som fremgår av klistremerkene på maskinen.
- Maskinen kan benyttes ved temperaturer fra -20° til +40°C.

## Inspeksjon av maskinen

- Før bruk av maskinen, må man foreta inspeksjoner og funksjonskontroller. Se kapittel 2 i denne manualen for detaljerte instruksjoner.
- Ikke bruk denne maskinen før service og vedlikehold er blitt utført i henhold til kravene som er beskrevet i verkstedhåndboken.
- Forsikre deg om at alle anordninger fungerer tilfredsstillende. Modifikasjoner av disse anordningene er brudd på sikkerhetsreglene.
- Ikke bruk maskinen dersom klistremerker for sikkerhet eller instruksjoner mangler eller er blitt uleselige.
- Unngå ansamlinger av avfall på plattformens gulv. Hold sko og plattformgulv fritt for søle, fett og andre glatte stoffer.

## 1.3 DRIFT

### Generelt

- Maskinen må ikke benyttes i annen hensikt enn å posisjonere personell, deres verktøy og utstyr.
- Ikke betjen en maskin som ikke fungerer tilfredsstillende. Dersom feil oppstår, slå av maskinen.
- Maskinens betjeningslementer må ikke føres direkte fra en betjeningsretning, til en annen. Brytere og spaker skal først føres tilbake til nøytral stilling, og ikke bevegges til en neste stilling før bevegelsen har stoppet. Foreta betjeningen med sake og jevne bevegelser.
- Hydraulikksylindere skal aldri parkeres i helt innkjørt eller helt utkjørt stilling, når maskinen slås av eller for lengre perioder.
- Det er ikke tillatt å forsøke å betjene maskinen fra bakken når det befinner seg personell på plattformen, bortsett fra i nødstilfeller.
- Ikke last materialer direkte på plattformens rekkverk, med mindre dette er godkjent av JLG.
- Når to eller flere personer oppholder seg på plattformen, er operatøren ansvarlig for all betjening.
- Forsikre deg om at motoriserte verktøy oppbevares forsvarlig på plattformen, og aldri blir hengende i ledningen/slangen fra plattformens arbeidsområde.
- Forsyninger eller verktøy som stikker utenfor plattformen er forbudt, men mindre det er godkjent av JLG

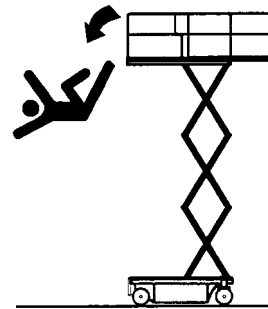
- Ikke forsøk å løsne en fastkilt eller avslått maskin ved trekking, eller ved bruk av maskinfunksjonene. Bare trekk enheten fra styresporene på chassiset.
- Parker løfteanordningen og slå av strømmen før maskinen forlates.

### Fare for å snuble eller falle

- Ved bruk av lift med bom eller vertikal mast, må de som oppholder seg på plattformen alltid benytte godkjent fallsikringsutstyr med line som er festet til et godkjent festepunkt. Ved bruk av sakselift eller vertikal mastlift, anbefaler JLG å benytte fullkroppssele. Fest bare en (1) line til hvert festepunkt.



- Før maskinen betjenes, må man forsikre seg om at alle porter er lukket og sperret i korrekt stilling.

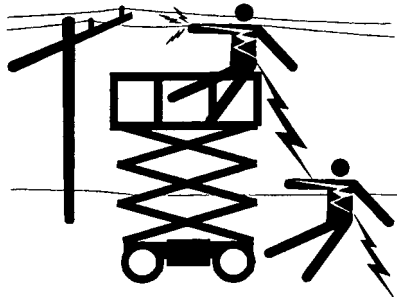
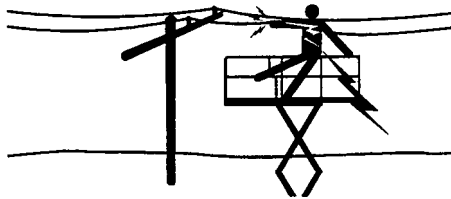


- Hold alltid begge føttene ordentlig plassert på plattformen. Benytt aldri stige, kasser, steg, planker eller lignende for å skape ekstra rekkevidde.
- Benytt aldri stige, eller lignende for å ankomme eller forlate plattformen.
- Utvis meget stor forsiktighet ved inn- og utstigning av plattformen. Forsikre deg om at plattformen er helt senket. Hold ansiktet vendt mot plattformen og sørg for "trepunkts" kontakt med plattformen, f.eks. to hender og en fot, eller to føtter og en hånd.
- Kontroller retningen av pilene på chassiset før kjøring igangsettes. Drift og styring kan være motsatt drift, beroende på chassisets orientering.

- overgang mellom plattform og konstruksjon (bygning), når plattformen er hevet, er meget farlig. Dersom overgang er påkrevet, må dette kun foretas gjennom porten og når avstanden mellom plattformen og konstruksjonen er mindre enn 30 cm. Det er også behov for å benytte fallsikringsline med to liner. En line festet til plattformen, og en line festet til konstruksjonen. Linen som er festet til plattformen må ikke frakobles før man er i sikkerhet på konstruksjonen.

### Elektriske farer

- Maskinen er ikke isolert og gir ingen sikkerhet ved kontakt eller nærhet med elektrisk spenning.



- Hold sikker avstand til elektriske ledninger, apparater eller annet utstyr med spenning (uisolert eller isolert) i henhold til minimum sikkerhetsavstand, som angitt i tabell 1-1.
- Ta hensyn til at elektriske ledninger svaier og at maskinen beveger seg i høyden.

**Tabell 1-1 Minimum sikkerhetsavstand til elektriske ledninger.**

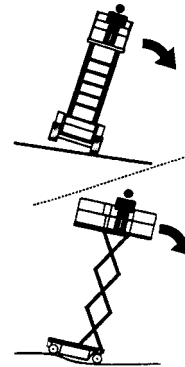
Spenningsområde (fase til fase)	Minimum sikkerhetsavstand i meter
0 til 300 V	UNNGÅ KONTAKT
Fra 300 V til 50 kV	3
Fra 50 kV til 200 kV	5
Fra 200 kV til 350 kV	6
Fra 350 kV til 500 kV	8
Fra 500 kV til 750 kV	11
Fra 750 kV til 1000 kV	14

### **⚠ FARE**

**IKKE FORETA MANØVRERING AV MASKIN ELLER PERSONELL INNENFOR FORBUDT OMRÅDE. FORUTSETT AT ALLE ELEKTRISKE DELER ER STRØMFØRENDE, DERSOM IKKE ANNET ER OPPGITT.**

### Tippfare

- Brukeren skal gjøre seg kjent med underlaget, før kjøring. Ikke overskrid tillatt sidehelling og stigning, ved kjøring.

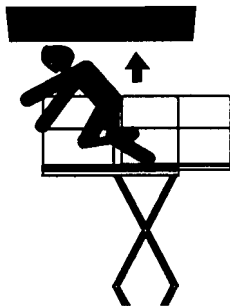


- Ikke hev plattformen eller kjør med plattformen hevet når den befinner seg på en sidehelling, ujevnt eller mykt underlag.
- Før kjøring på gulv, broer, lasteplan eller lignende, må man først kontrollere underlagets bæreevne.
- Plattformens maksimale kapasitet må aldri overskrides. Lasten skal fordeles likt over hele plattformgulvet.

- Ikke hev plattformen, eller kjør den fra hevet stilling, med mindre maskinen er på plant og horisontalt underlag.
- Hold maskinens chassis minst 60 cm unna hull, dumper, hindringer, sprekker, forsenkninger, og andre potensielle farer på underlaget, men mindre dette er godkjent av JLG.
- Ikke forsøk å benytte maskinen som en kran. Ikke fortøy maskinen til en nærliggende konstruksjon (bygning).
- Maskinen må ikke benyttes dersom vindforholdene overskrider maksimalt tillatt vindhastighet.
- Ikke foreta forøkelse av plattformens areal eller last. Økt areal som utsettes for vind, vil redusere stabiliteten.
- Ikke foreta forøkelse av plattformgulvet med uautoriserte forøkelser eller fastgjøring.
- Dersom en hevet plattform kommer i en slik stilling at ett eller flere hjul mister kontakten med underlaget, må alle personer evakueres før man forsøker å stabilisere maskinen. Benytt kraner, gaffeltrucker eller annet egnet utstyr for å stabilisere maskinen og fjerne personellet.
- Kjøre hastigheten på tilpasses tilstanden på underlaget, øvrig ferdsel, sikt, skråning, lokalisering av personell og andre faktorer som kan forårsake kollisjon eller skade på personer.
- Vær oppmerksom på stopplengden ved alle kjøre hastigheter. Ved kjøring på høyeste hastighet, skal man slå over til sakte hastighet før man stopper. I stigninger, skal man alltid benytte laveste hastighet.
- Ikke benytt høy hastighet ved kjøring i avgrensede eller trange områder. Det samme gjelder ved kjøring i revers.
- Utvis alltid stor forsiktighet for å unngå at hindringer berører eller kommer i konflikt med betjeningsorganene og personer på plattformen.
- Forsikre deg om at operatører på andre plattformer er klar over tilstedeværelsen av andre plattformer. Frakoble strømmen fra høyereliggende kraner.
- Personell må advares mot å arbeide, stå eller gå under en hevet plattform. Sørg for tilstrekkelig avsperring av området.

### **Fare for knusing og kollisjon**

- Alt personell på plattformen og bakken, må benytte godkjent hjelm.
- Hold hender og bein borte fra hevemekanismen når denne er i drift.
- Kontroller at arbeidsområdet oppover, på sidene og under plattformen er fritt for hindringer, ved heving, senking og kjøring.



- Ved drift, må alle kroppsdeler holdes innenfor plattformens rekkverk.
- Benytt hevemekanismen, ikke kjørefunksjonen for å posisjonere plattformen nær inntil hindringer.
- Benytt alltid en signalperson når kjøring foregår i områder hvor sikten er hindret.
- Personell som ikke betjener plattformen skal holde en sikkerhetsavstand på minst 180 cm, ved kjøring av plattformen.

### **1.4 TAUING, LØFTING OG TRANSPORTERING**

- Ikke tillat at personell oppholder seg på plattformen ved tauing, løfting og transportering.
- Denne maskinen skal ikke taues, med mindre det er oppstått en nødsituasjon, feil, strømbrudd eller ldet foretas asting/lossing. Se kapittelet for nødprosedyrer angående tauing av plattformen.
- Plattformen må være helt tømt for verktøy og utstyr.
- Ved heising av maskinen, må man kun benytte de angitte heisepunktene. Benytt kun løfteutstyr med tilstrekkelig løftekapasitet.
- Se kapittelet Drift av maskinen for informasjon angående løfting.

### **1.5 YTTERLIGERE FARER / SIKKERHET**

- Ikke benytt maskinen som underlag for sveising.
- Ikke fyll drivstoff når motoren er i gang.
- Batterisyre er enormt etsende. Unngå direkte kontakt med hud og klær.
- Lading av batteriet skal alltid foretas i godt ventilerte områder.

## KAPITTEL 2 - EIERANSVAR, KLARGJØRING OG ETTERSYN AV MASKINEN

---

### 2.1 OPPLÆRING AV PERSONELL

Liften er beregnet for løfting av personell, så det er derfor nødvendig av den bare betjenes og vedlikeholdes av trenet personell.

Personer som er påvirket av medisiner eller alkohol eller som ikke er i psykisk ballanse, må ikke betjene maskinen.

---

#### Opplæring av personell

Alt personell på plattformen og bakken, må Opplæringen av operatør må dekke:

1. Bruk og begrensninger av betjeningselementene på plattformen, på bakken, nød- og sikkerhetssystemer.
2. Symboler og instruksjoner på maskinen angående instruksjoner og advarsler.
3. Arbeidsreglement og lover og bestemmelser fra arbeidstilsynet.
4. Bruk av godkjent fallsikringsutstyr.
5. Tilstrekkelig kunnskap angående mekanisk betjening av maskinen for å kunne registrere feil eller potensielle feil.

6. Den sikreste måten å betjene maskinen på når det finnes overliggende hindringer, annet bevegelig utstyr og hindringer, sammentrykninger, hull, etc.
7. Tiltak for å unngå farer fra ubeskyttede elektriske ledere.
8. Spesielle jobbrelevante krav eller bruksområder utenom det vanlige.

---

#### Fare for knusing og kollisjon

Alt personell på plattformen og bakken, må Opplæring må foreta under ledelse av kvalifisert personell i et åpent område uten hindringer, inntil den som gjennomgår opplæring har utviklet evne til sikker kontroll og betjening av maskinen,

---

#### Operatørens ansvar

Operatøren må læres opp til å ta ansvar for avstengning av maskinen dersom det oppstår feil eller farlige situasjoner på enten maskinen eller på arbeidsstedet.

**NB:** *Produsenten eller leverandøren kan alltid stille kvalifisert personell til disposisjon ved levering av den første enheten, og for så lang tid som det er nødvendig å fortsette opplæringen av personell.*

## 2.2 FORBEREDELSE, ETTERSYN OG VEDLIKEHOLD

Tabellen nedenfor dekker det periodiske ettersyn og vedlikehold som anbefales av JLG. I tillegg, må man følge lokale lover og bestemmelser for løfteplattformer. Frekvensen på ettersyn og

vedlikehold må intensiveres etter behov dersom liftens arbeidsmiljø fører til større slitasje eller nedbrytning. Det samme gjelder om liften benyttes i flere skift og med ekstra stor brukshyppighet.

Tabell 2-1. Ettersyns- og Vedlikeholdstabell

Type	Frekvens	Hovedansvarlig	Service kvalifikasjon	Referanse
Ettersyn før start	Før hver dags bruk; eller når man skifter operatør	Bruker eller operatør	Bruker eller operatør	Drifts- og sikkerhetsmanual
Ettersyn før levering	Før salg, eller utleie	Eier, forhandler eller bruker	Kvalifisert JLG mekaniker	Verkstedshåndbok og gjeldende JLG inspeksjonssjema
Hyppig ettersyn	Etter 3 måneder eller 150 timers drift; eller  Etter driftsavbrudd på mer enn 3 måneder; eller  Etter overtakelse av ny eier	Eier, forhandler eller bruker	Kvalifisert JLG mekaniker	Verkstedshåndbok og gjeldende JLG inspeksjonssjema
Årlig ettersyn	Årlig, og ikke senere enn 13 måneder etter det forrige ettersynet	Eier, forhandler eller bruker	Fabrikksertifisert servicetekniker*	Verkstedshåndbok og gjeldende JLG inspeksjonssjema
Forebyggende vedlikehold	I intervaller som angitt i verkstedshåndboken	Eier, forhandler eller bruker	Kvalifisert JLG mekaniker	Verkstedshåndbok
NB: Inspeksjonsskjemaer leveres fra JLG. Benytt verkstedshåndboken for å foreta ettersynet.				
* JLG godkjenner en fabrikksertifisert tekniker etter gjennomføring av servicekurs hos JLG på den aktuelle modellen.				

## Ettersyn før start

Ettersyn før start skal inkludere følgende:

1. **Renhet** - Kontroller alle flater for lekkasjer (olje, drivstoff, batterisyre) eller fremmedlegemer. Eventuelle lekkasjer må rapporteres til den som har ansvaret for vedlikehold.
2. **Klistremerker med symboler og tekst** - Kontroller for renhet og lesbarhet. Forsikre deg om at ingen symboler eller tekster mangler. Sørg for rengjøring og eventuell utskifting.
3. **Brukermanualer** - Forsikre deg om at en kopi av brukermanualen alltid befinner seg i den regntette beholderen.
4. **Inspeksjonsrunde** - Se kapittel 2.1.
5. **Batteri** - Foreta lading etter behov.
6. **Drivstoff** - (Maskiner med forbrenningsmotor) Fyll opp tanken med korrekt type drivstoff.
7. **Hydraulikkolje** - Kontroller oljenivået - Etterfyll hydraulikkolje ved behov.
8. **Funksjonskontroll** - Når inspeksjonsrunden er foretatt, skal man foreta funksjonskontroll av alle systemer i et område som er fri for hindringer, både på bakken og i luften. Se kapittel 4 for ytterligere instruksjoner.

### **ADVARSEL**

**DERSOM MASKINEN IKKE FUNKSJONERER TILFREDSSTILLENDE, MÅ MAN OMGÅENDE SLÅ AV MASKINEN! RAPPORTER PROBLEMET TIL ANSVARSHAVENDE FOR VEDLIKEHOLD. IKKE BENYTT MASKINEN FØR DEN ER ERKLÆRT SIKKER FOR DRIFT.**

## Funksjonskontroll

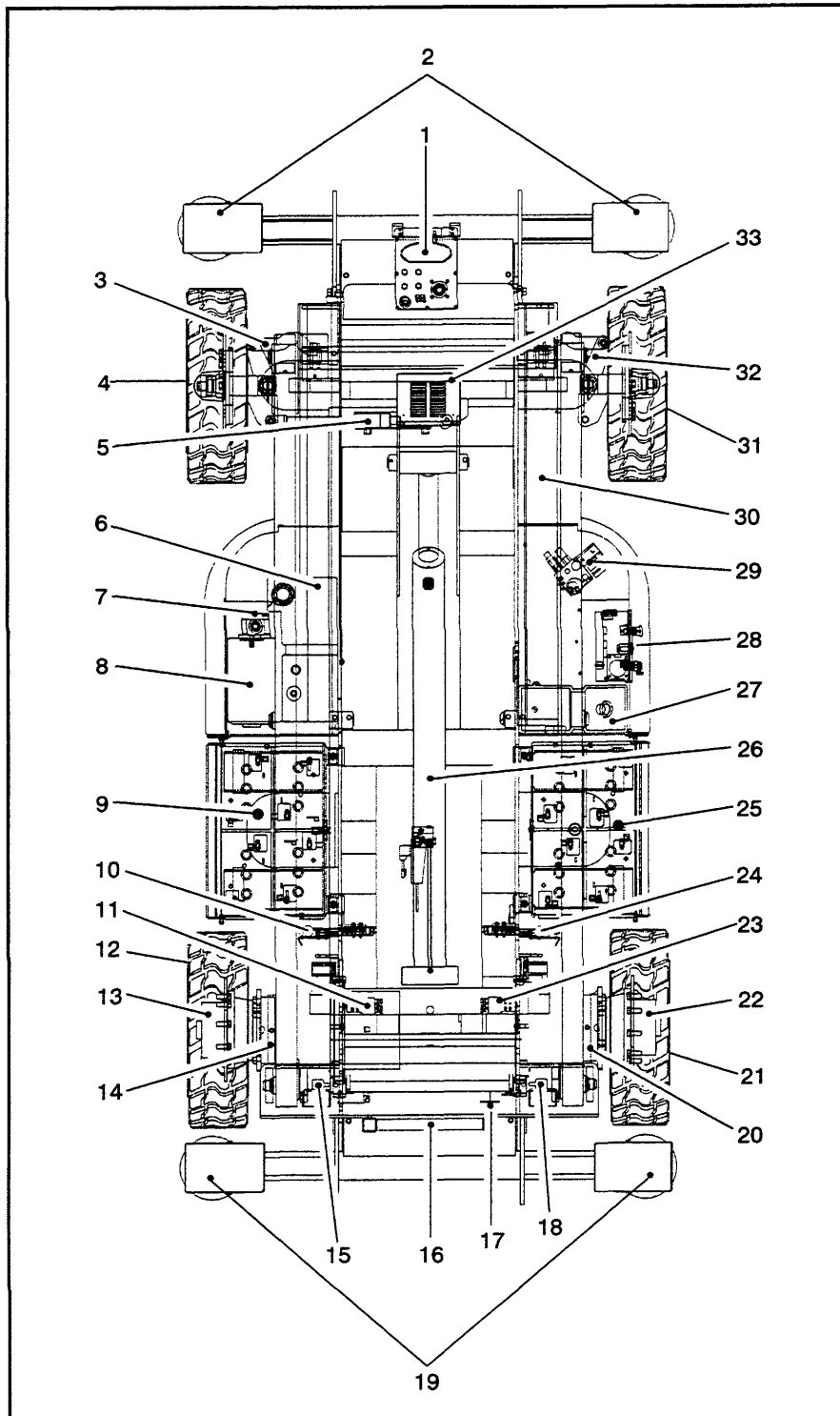
Foreta funksjonskontrollen på følgende måte:

1. Fra betjeningsstasjonen på bakken, uten last på plattformen:
  - a. Kontroller at alle beskyttelsesanordninger for brytere og låser er på plass.
  - b. Betjen alle funksjoner og sjekk alle grense- og stoppbrytere; se tabell 2-2, Maksimum høyde for hastighet.
  - c. Kontroller hjelpestrømmen (eller manuell senking).
  - d. Forsikre deg om at alle funksjoner utkobles ved aktivering av nødstoppbryteren.

**Tabell 2-2. Maksimum høyde for hastighet**

Modell	Utkobling av høy hastighet	Utkobling av drift
3369LE	2,4 m	Leveres ikke
4069LE	2,9 m	9,1 m

2. Fra betjeningsstasjonen på plattformen:
  - a. Forsikre deg om at betjeningsstasjonen er ordentlig festet på egnet sted.
  - b. Kontroller at alle beskyttelsesanordninger for brytere og låser er på plass.
  - c. Kontroller hjelpestrømmen (eller manuell senking).
  - d. Forsikre deg om at alle funksjoner utkobles ved aktivering av nødstoppbryteren.
3. Med plattformen i transportstilling:
  - a. Kjør maskinen i en stigning, som ikke overskrider max. tillatt stigning, for å kontrollere at bremsene holder.
  - b. Kontroller at alarmen for skråstilling funksjonerer tilfredsstillende



Figur 2-1. Daglig inspeksjonsrunde (Ark 1 av 2)



## **Generelt**

Start "inspeksjonsrunden" ved punkt 1, som vist i diagrammet. Fortsett mot venstre (mot urviserne sett ovenfra) og kontroller hvert punkt etter hverandre for forhold som fremgår av sjekklisten nedenfor.

### **ADVARSEL**

**FOR Å UNNGÅ MULIGE SKADER, FORSIKRE DEG OM AT MASKINEN ER SLÅTT AV UNDER INSPEKSJONSROUNDEN.**

### **VIKTIG**

**IKKE OVERSE VISUELL KONTROLL AV CHASSISETS UNDERSIDE. KONTROLLER DETTE OMRÅDET OFTE FOR Å KUNNE AVDEKKE MULIGE FORHOLD SOM KAN FORÅRSAKE ALVORLIGE MASKINSKADER.**

**NB:** På hvert punkt, må man forsikre seg om at det ikke finnes noen løse eller manglende deler, og at ingen synlige skader finnes i tillegg til de kriteriene som er nevnt.

1. Styrepanel på plattform - Klistremerker festet og leselige, styrespaker og brytere står i nøytral stilling, styrespakspærre og nødstoppbryter funksjonerer tilfredsstillende, manual finnes i lagringsboksen.
2. Opprettingsjekk - Se note.
3. Spindel, parallelstag og styreledd (venstre foran) - Se note.
4. Hjul og dekk, venstre foran - Se note.
5. Styresylinder - Se note.
6. Hydraulikk tank - Anbefalt nivå på seglass på tanken. Utløftningslokk festes og sjekkes.
7. Hydraulikkpumpe - Se note.
8. Hydraulikkmotor - Se note.
9. Batterirom - Korrekt elektrolytenivå.
10. Frakoble batteri - Se note.
11. Svingende aksel, svingsylinder - Se note.
12. Hjul og dekk, venstre bak - Se note.
13. Drivnav, venstre bak - Se note.
14. Brems, venstre bak - Se note.
15. Grensebryter - Se note.
16. Stige - Se note.
17. Manuell senking - Se note.
18. Grensebryter - Se note.
19. Opprettingsjekk - Se note.
20. Brems, høyre bak - Se note.
21. Hjul og dekk, høyre bak - Se note.
22. Svingende aksel, svingsylinder - Se note.
23. Drivnav, høyre bak - Se note.
24. Frakoble batteri - Se note.
25. Batterirom - Korrekt elektrolytenivå.
26. Løftesylinder - Se note.
27. Tilførsel, generator drivstoff - Se note.
28. Styrepanel på bakken - Klistremerker festet og leselige, styrespaker og brytere står i nøytral stilling, styrespakspærre og nødstoppbryter funksjonerer tilfredsstillende.
29. Styreventil - Ingen uopphengte kabler eller slanger; ingen ødelagte eller brutte kabler.
30. Saksearm og slitesko - Se note.
31. Hjul og dekk, høyre foran - Se note.
32. Spindel, parallelstag og styreledd (høyre foran) - Se note.
33. Batterilader - Se note.
34. Plattformrekkverk (ikke vist) - Se note.

## KAPITTEL 3. BETJENINGSELEMENTER OG INDIKATORER

### 3.1 GENERELT

#### VIKTIG

PRODUSENTEN HAR INGEN DIREKTE STYRING OVER MASKINENS ANVENDELSE OG DRIFT. EIEREN OG OPERATØREN ER ANSVARLIG FOR AT DET FØLGES EN GOD OG SIKKER PRAKSIS.

Dette kapitlet gir nødvendig informasjon for å forstå betjeningsfunksjonene.

### 3.1 BETJENINGSELEMENTER OG INDIKATORER

#### Styrepanel på bakken

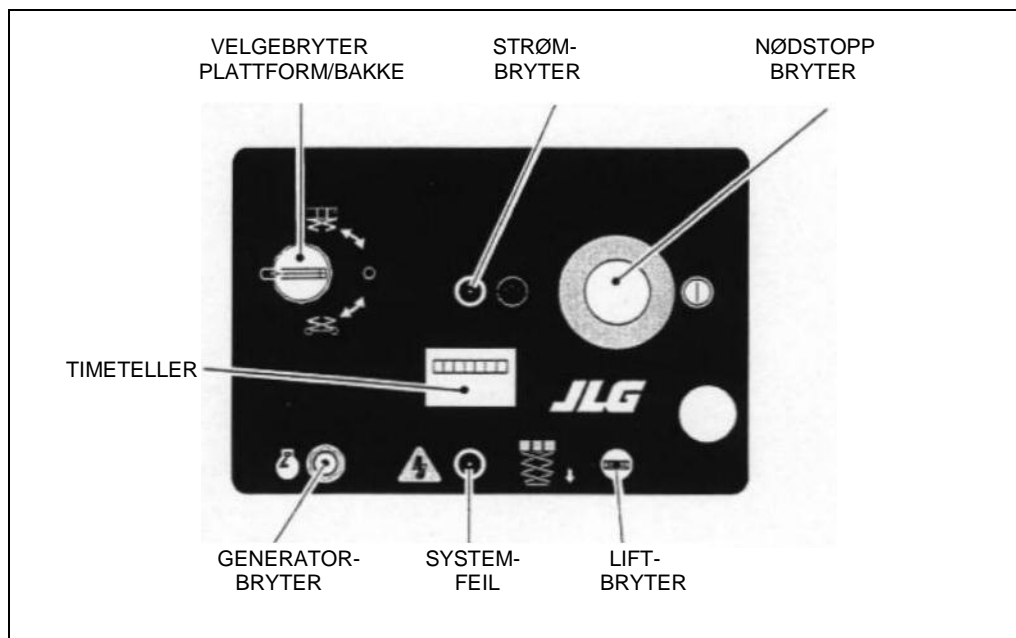


#### ADVARSEL

IKKE FORETA BETJENING FRA BAKKESTASJONEN NÅR PERSONELL BEFINNER SEG PÅ PLATTFORMEN, BORTSETT FRA I NØDSITUASJONER.

**NB:** Når maskinen er avslått, skal nødstoppbryteren på bakkestasjonen trykkes inn for å hindre tapping av batteriet.

1. Strømbryter/Nødstop  
Bryter med sopprosett og to stillinger. Når bryteren er ute (på), gis strømtilførsel til bryteren Plattform/Bakke. Når bryteren trykkes inn (av), slås strømmen til bryteren Plattform/bakke av.
2. Velgebryter Plattform/Bakke.  
Nøkkelbetjent bryter med 3 posisjoner. Når den stilles inn på plattform, gis strømtilførsel til betjeningsstasjonen på plattformen. Når nøkkelen holdes i bakkestilling, slås strømmen til plattformen av, og bakke bakkestasjonen kan benyttes.  
NB: Når bryteren Plattform/Bakke står i midtstilling, er begge betjeningsstasjonene slått av.
3. Heve/Senke  
Betjeningsbryter med 3 posisjoner som hever plattformen når den plasseres opp, og senker plattformen når den plasseres ned.
4. Startbryter for generator (tillegg)  
Trykknappbryter for manuell start av generatoren (om montert).



Figur 3-1. Betjeningsstasjon på bakken

5. Timeteller  
Timetelleren viser hvor mange timer maskinen har vært i drift.
6. Strømbryter  
Dersom strømbryteren åpner, betyr dette at kortslutning eller overbelastning er oppstått.
7. Systemfeil  
Varsellampe som lyser dersom det oppstår feil på det elektriske systemet.

### Styrepanel på plattform

1. Strømbryter/Nødstop  
Bryter med soppsett og to stillinger. Når bryteren er ute (på), gis strømtilførsel til bryteren Plattform/Bakke. Når bryteren trykkes inn (av), slås strømmen til bryteren Plattform/bakke av.
2. Styrespak (Joystick)  
Styrespaken styrer fire funksjoner; kjøring, styring, lift og ekstra støtteben (om montert) Funksjonene kjøring og lift, må velges før betjening av spaken. Styrespaken virker proporsjonalt med utslaget på spaken, for å kunne variere hastigheten.
3. Styre  
Styringen kontrolleres ved hjelp av en tommelbetjent bryter på toppen av styrespaken (joysticken).
4. Høy/Lav hastighet  
Bryter med to posisjoner for valg av høyt eller lavt område for kjørehastigheten.
5. Velg kjøring  
Når den velges, vil kjørefunksjonen være aktiv i 3 sekunder. Operatøren har 3 sekunder på å velge ønsket kjøreretning.

### ADVARSEL

**IKKE BENYTT HØY HASTIGHET NÅR PLATTFORMEN ER HEVET OVER LAVESTE STILLING.**

6. Heve/Senke  
Når den velges, vil heve/senke funksjonen være aktiv i 3 sekunder. Operatøren må velge heving eller senking av plattformen.

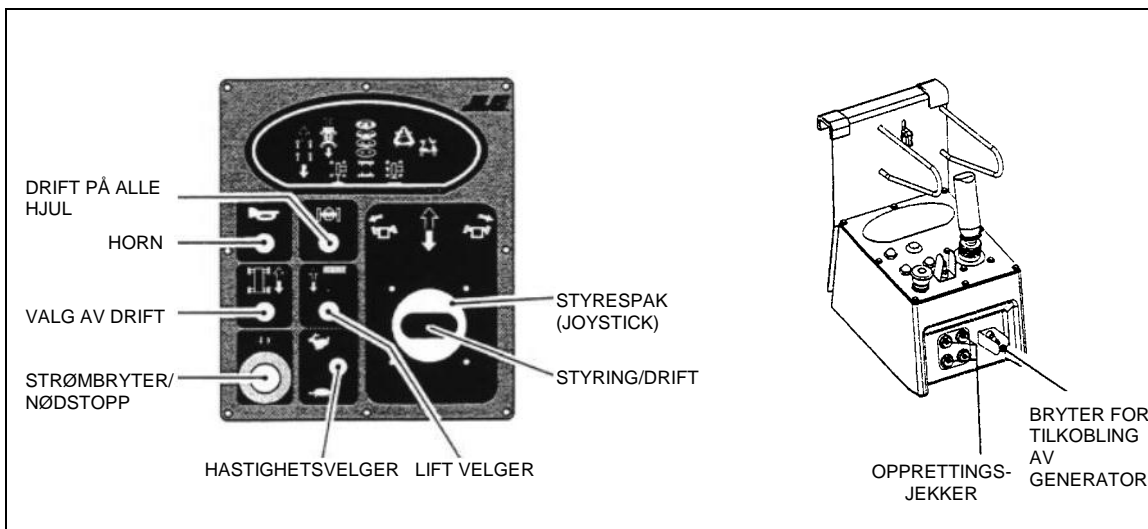
### ADVARSEL

**IKKE FORETA SENKING UTEN Å TREKKE EVENTUELLE UTVIDELSER AV PLATTFORMEN HELT TILBAKE.**

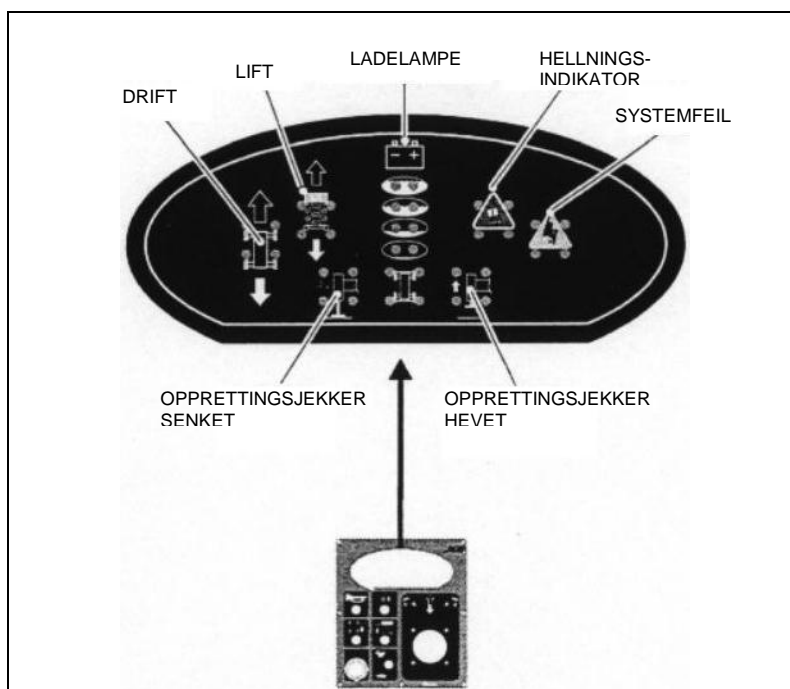
7. Opprettingsjeker (tillegg)  
Når de velges, vil funksjonen opprettingsjekk være aktiv i 3 sekunder for å kunne heve eller senke jekkene. Når jekkene er aktivert, er kjørefunksjonen utkoblet. Varsellampen vil lyse for å vise om jekkene er hevet eller senket.
8. Innkoblingsbryter for generator (tillegg)  
Når innkoblingsbryteren for generatoren settes i stillingen "av", kan operatøren forhindre at generatoren starter når maskinen benyttes innendørs. Når bryteren står i stillingen "på" (og nødstoppbryteren på bakkestasjonen er ute), vil generatoren innkobles automatisk når det er behov for å lade batteriet.
9. Drift på alle hjulene (tillegg)  
Aktivering av driften på alle hjulene setter operatøren i stand til å innkoble positiv trekkraft i en forhåndsinnstilt tidsperiode. Positiv trekkraft oppstår ved at drivmotorene omkobles fra serie- til parallellkobling, slik at trekkraften fordeles jevnt på alle hjulene. Styresystemet kan også koble inn den positive trekkraften automatisk.  
**NB:** Drift på alle hjulene hjelper ikke for å kunne kjøre opp en bratt bakke.
10. Horn  
Når bryteren trykkes inn aktiveres hornet.
11. Hellingsalarm og varsellampe  
Den orange varsellampen på betjeningspanelet og hellingsalarmen varsler om et sidehelling på over 3° eller en lengdehelling på over 5°, når liften er hevet.
12. Ladelampe  
Denne indikerer nivået på den gjenværende ladingen i batteriet.

### ADVARSEL

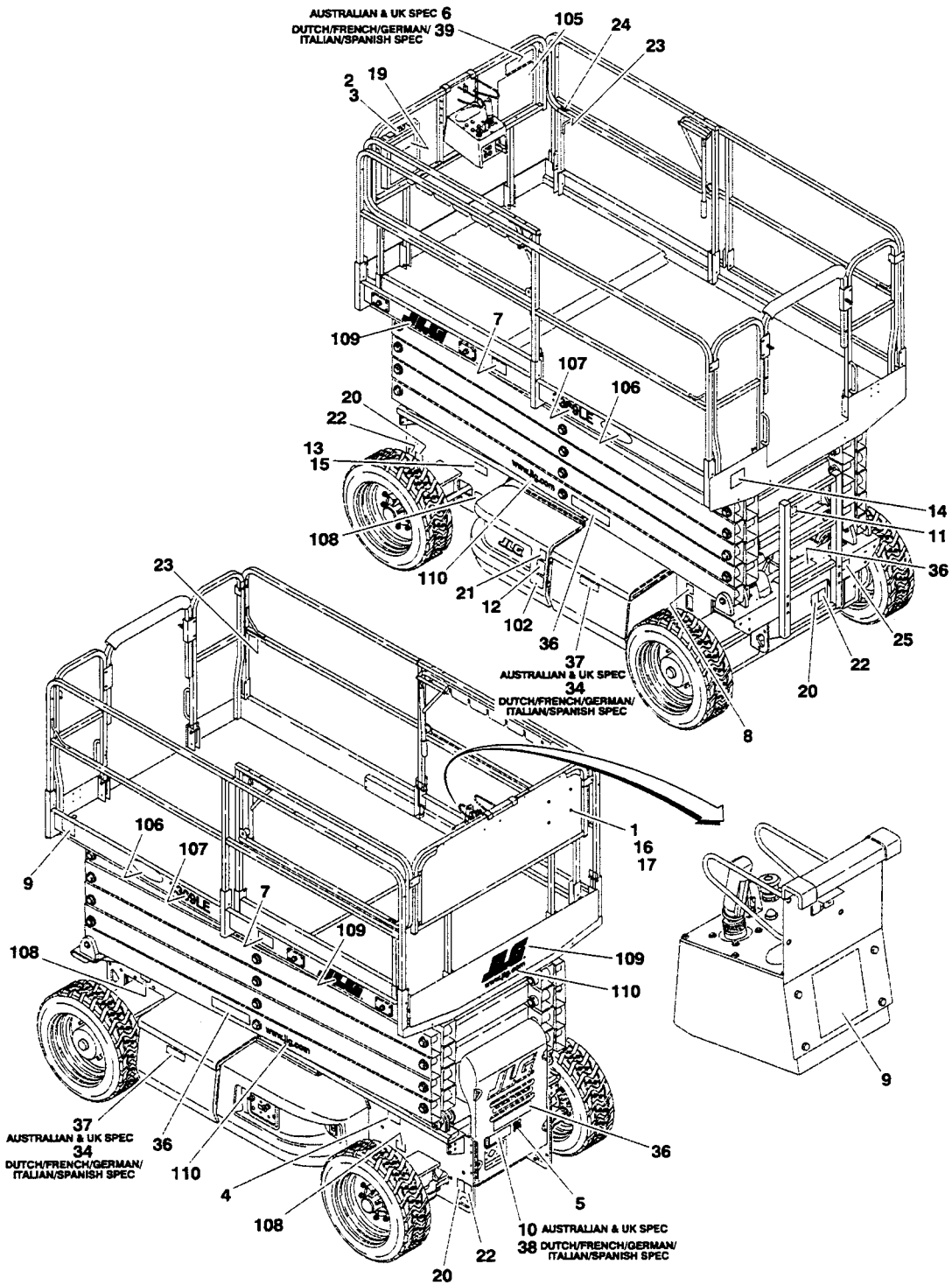
**DERSOM HELLINGSALARMEN UTLØSES NÅR PLATTFORMEN ER HEVET, MÅ MAN STOPPE KJØRINGEN HELT OG SENKE PLATTFORMEN, OG DERETTER SETTE PLATTFORMEN TILBAKE I HORIZONTAL STILLING.**



Figur 3-2. Betjeningsstasjon på plattform



Figur 3-3. Indikatorpanel



Figur 3-4. Klistremerker med symboler og/eller tekst

**KAPITTEL 3 - BETJENINGSELEMENTER OG INDIKATORER**

**Tabell 3-1. Klistremerker**

<b>FIG &amp; POS #</b>	<b>DELENR.</b>	<b>BESKRIVELSE</b>	<b>ANT.</b>	<b>REV.</b>
		Klistremerker		
	0270593	Spesialmerker på Australsk	Ref.	2
	0270598	Spesialmerker på Nederlandsk	Ref.	1
	0270595	Spesialmerker på Fransk	Ref.	1
	0270596	Spesialmerker på Tysk	Ref.	1
	0270597	Spesialmerker på Italiensk	Ref.	1
	0270599	Spesialmerker på Spansk	Ref.	1
	0270592	Spesialmerker på Engelsk (UK)	Ref.	3
1	0641405	Bolt 1/4"-20NCx5/8"	4	
2	0860520	Boks for brukermanual	1	
3	1061279	Fallsikringsline	1	
4	1700584	Klistremerke - Patentert	1	
5	1701644	Klistremerke - Batterilader	1	
6		Navneskilt - Advarsel tillegg:	A/R	
	Se pos. 39	Alle spes. bortsett fra spes. Australsk og spes. (UK)	0	
	1704625	Spes. Australsk og spes. (UK)	1	
7		Klistremerke - CE tillegg	A/R	
	1702928	Alle spes. bortsett fra spes. Australsk		
	Ikke nødv.	Spes. Australsk		
8	1702155	Klistremerke - Batteri frakoblet		
9	Ikke tilgj.	Klistremerke - Strekkode		
10		Klistremerker - Fare/Advarsel:		
	Se pos. 38	Spes. Australsk		
	1704324	Spes. Nederlandsk		
	1704326	Spes. Fransk		
	1704323	Spes. Tyske		
	1704325	Spes. Italiensk		
	1704327	Spes. Spansk		
	Se pos. 38	Spes. Engelsk (UK)		
11	1704211	Klistremerke - Sikkerhetsstøtte	1	
12	1704412	Klistremerke - Hydraulikkolje	1	
13	2080057	Festeinnretning	A/R	
14	3251813	Klistremerke - USA	1	
15	Ikke tilgj.	Navneskilt - Serienummer	1	
16	3311405	Låsemutter 1/4"-20NC	4	
17	4711400	Flat skive 1/4" smal	8	
18	Ikke brukt			
19	1703788	Klistremerke - Manualreferanse	1	
20	1703811	Klistremerke - Løfteører	4	
21	1703812	Klistremerke - Hydraulikkolje	1	
22	1703814	Klistremerke - Bindepunkt	4	
23	1704277	Klistremerke - Fest fallsikringsline her	4	
24	170319	Klistremerke - Pil som viser retning	2	
25	170322	Klistremerke - Manuell senking	1	
26 til 33	Ikke brukt			

**KAPITTEL 3 - BETJENINGSELEMENTER OG INDIKATORER**

**Tabell 3-1. Klistremerker (forts.)**

<b>FIG &amp; POS #</b>	<b>DELENR.</b>	<b>BESKRIVELSE</b>	<b>ANT.</b>	<b>REV.</b>
34		Klistremerker - Batteriadvarel:	A/R	
	Se pos. 37	Spesialmerker på Australsk	0	
	1704335	Spesialmerker på Nederlandsk	2	
	1704337	Spesialmerker på Fransk	2	
	1704334	Spesialmerker på Tysk	2	
	1704336	Spesialmerker på Italiensk	2	
	1704338	Spesialmerker på Spansk	2	
	Se pos. 37	Spesialmerker på Engelsk (UK)	0	
35	Ikke brukt			
36		Klistremerke - Advarsel fare for klemming/knusing	4	
		Klistremerker - Fare for elektriske spenning:		
	1703818	Spesialmerker på Australsk		
	1703894	Spesialmerker på Nederlandsk		
	1703865	Spesialmerker på Fransk		
	1703882	Spesialmerker på Tysk		
	1703887	Spesialmerker på Italiensk		
	1703841	Spesialmerker på Spansk		
	1703818	Spesialmerker på Engelsk (UK)		
37		Klistremerker - Batteriadvarel:	A/R	
	1703813	Spes. Australs & (UK)	2	
	Se pos. 34	Spes. Nederlandsk,Fransk,Tysk og Spansk	0	
38		Klistremerke - Instruksjoner for batterilader	A/R	
	17034248	Spes. Australs & (UK)	1	
	Se pos. 10	Spes. Nederlandsk,Fransk,Tysk og Spansk	0	
39		Klistremerke - Advarsel spes:	1	
	Ikke nødv.	Spesialmerker på Australsk		
	1704649	Spesialmerker på Nederlandsk		
	1704626	Spesialmerker på Fransk		
	1704674	Spesialmerker på Tysk		
	1704673	Spesialmerker på Italiensk		
	1704672	Spesialmerker på Spansk		
	Ikke nødv.	Spesialmerker på Engelsk (UK)		
		-----		
		Sett klistremerker:		
	2901912	Hovedsett (inkl. pos. 36-38)	1	
		Flerfargede sett:	1	
	2902040	Spesialmerker på Australsk (pos. 36-38)		
	2901927	Spesialmerker på Nederlandsk (pos. 36 & 39)		
	2901924	Spesialmerker på Fransk (pos. 36 & 39)		
	2901929	Spesialmerker på Tysk (pos. 36 & 39)		
	2901928	Spesialmerker på Italiensk (pos. 36 & 39)		
	2901925	Spesialmerker på Spansk (pos. 36 & 39)		
	2902040	Spesialmerker på Engelsk (UK) (pos. 36-38)		

Tabell 3-1. Klistremerker (forts.)

FIG & POS #	DELENR.	BESKRIVELSE	ANT.	REV.
101	Ikke brukt			
102	1704174 1704175	Klistremerke - Biologisk nedbrytbar olje (tillegg) Alle bortsett fra spes. Tysk Spes. tysk	1	
103	Ikke brukt			
104	1701505	Klistremerke - Drivstoff (Ikke vist - bare M3369&M4069)	1	
104	1704530 1704580	Klistremerke - Kapasiteter: 3369LE & M3369 (450 Kg) 4069LE & M4069 (380 Kg)	1	
106	Ikke tilgj.	Klistremerke - Hurtiglading	2	
107	1704783 1704784 1704908 1704909	Klistremerke - Modeller: 3369LE 4069LE M3369 M4069	2	
108	1704426 1704427	Klistremerker - Max last på dekkene: 3369LE & M3369 4069LE & M4069	4	
	0270262	----- JLG klistremerke	Ref.	B
109	1702773	Klistremerke - JLG	3	
110	1704885	Klistremerke - Web side	3	



## KAPITTEL 4. DRIFT AV MASKINEN

### 4.1 BESKRIVELSE

Denne maskinen er en selvgående hydraulisk lift som er utstyrt med en arbeidsplattform på en hevende saksemekanisme. Vibrasjoner som utvikles av disse maskinene er ikke skadelige for operatøren på plattformen. Støyutstrålingen på arbeidsplattformen er lavere enn 70 dB(A).

Hovedbetjeningsstasjonen befinner seg på plattformen. Fra denne stasjonen, kan operatøren kjøre og styre plattformen i begge retninger. Maskinen har en betjeningsstasjon på bakken som overstyres betjeningsstasjonen på plattformen. Betjeningsstasjonen på bakken betjener heving og senking av plattformen og benyttes for å senke plattformen ned til bakken i en nødsituasjon, dersom operatøren selv ikke er i stand til dette. Betjeningsstasjonen på bakken benyttes også ved inspeksjon før start.

Tabell 4-1. Driftsdata

Modell	3369LE	4069LE
Max. antall personer	2	2
Max. belastning (kap.)	450 kg	360 kg
Bare utvidelse:	120 kg	120 kg
Max. stigning	35%(19°)	35%(19°)
Max. sidehelling	8,75%(5°)	8,75%(5°)
Max. plattformhøyde	10 m	12 m
Max. dekktrykk	Angitt på maskinen	
Max. kjørehastighet	4,8 km/t	4,8 km/t
Max. tillatt vindhastighet	12 m/s	12,5 m/s

### 4.2 VALG AV STRØMFORSYNING

#### Valg av betjeningsstasjon

Velgebryteren Plattform/Bakke benyttes for å velge den ønskede betjeningsstasjonen. For å få frem strøm til betjeningsstasjonene, må også bryterknappen på **nødstoppbryteren** trekkes ut.

### 4.3 HEVING OG SENKING

#### Heving & Senking

For å heve eller senke plattformen, benyttes enten heve- eller senkefunksjonen. Hold bryteren inne inntil ønsket nivå er oppnådd.



#### ADVARSEL

**IKKE FORETA SENKING UTEN Å TREKKE EVENTUELLE UTVIDELSER AV PLATTFORMEN HELT TILBAKE.**

### 4.4 UTVIDELSE AV PLATTFORMEN

Maskinen er utstyrt med et mekanisk utvidbart gulv. For utvidelse av gulvet, løft opp hendlene på høyre og venstre side av plattformen for å frikoble sperren og benytt hendlene for å skyve det utvidbare gulvet ut. Når gulvet er helt ute, skyv hendlene ned for å låse det på plass. For å trekke inn utvidelsen, benytt samme fremgangsmåte, men motsatt rekkefølge.

### 4.5 NEDFELLING AV REKKVERK (OM LEVERT)

1. Fjern de to boltene fra porten på utvidelsen og fold porten mot rekkverket på venstre side.
2. Fjern boltene fra rekkverket på venstre side av utvidelsen, løft opp og fold rekkverket ned på plattformgulvet.
3. Fjern boltene fra rekkverket på høyre side av utvidelsen, løft opp og fold rekkverket ned på plattformgulvet.
4. Fjern de to boltene fra det bakre rekkverket, løft opp og fold porten ned på plattformgulvet.
5. Løft opp venstre rekkverk, fold rekkverket ned på plattformgulvet.
6. Løft opp høyre rekkverk, fold rekkverket ned på plattformgulvet.

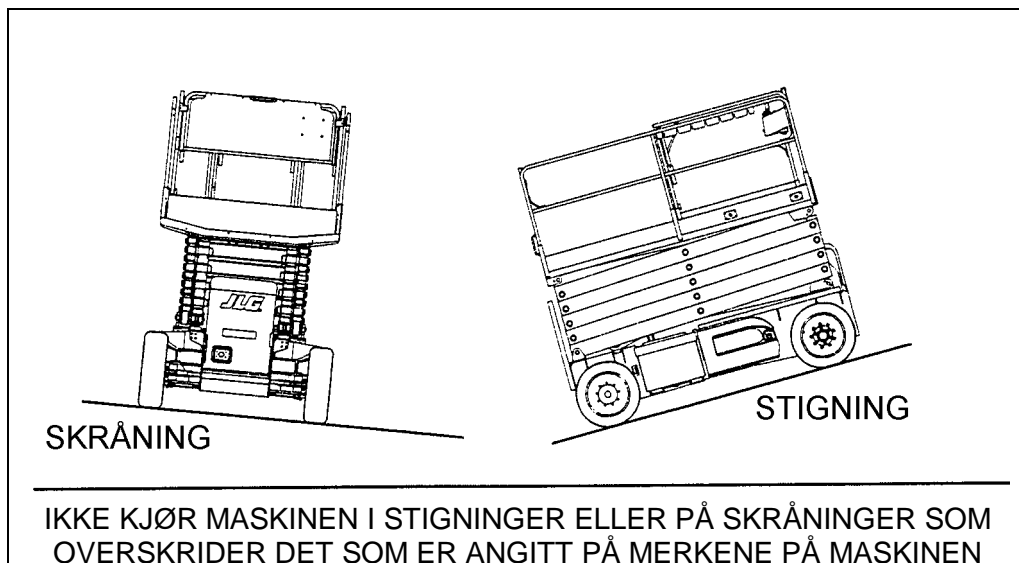
### 4.6 STYRING

Plasser tommelbryteren på spaken for kjøring/løfting/styring til høyre for å svinge til høyre, eller til venstre for å svinge til venstre.



#### ADVARSEL

**IKKE KJØR MASKINEN PÅ UNDERLAG MED STØRRE HELLING/SKRÅNING ENN HVA SOM ER ANGITT PÅ MERKENE PÅ MASKINEN.**



Figur 4.1. Skråninger og stigninger

#### Kjøring forover og bakover

1. Trekk ut nødstoppbryteren på plattformens betjeningsstasjon og velg kjørebyteren.
2. Velg ønsket kjøreretning, forover eller bakover.

#### **⚠ ADVARSEL**

KJØRERETNING OG STYRING KAN VÆRE MOTSATT AV NORMALT. FØR KJØRING MÅ MAN Plassere de SORT/HVITE RETNINGSPILENE PÅ STYRINGENE PÅ PÅ PLATTFORMEN OG CHASSET. FLYTT KJØRESPAKEN I DEN RETNINGEN SOM PASSER I FORHOLD TIL PILENE.



#### **⚠ ADVARSEL**

DERSOM HELLINGSALARMEN UTLØSES NÅR PLATTFORMEN ER HEVET. STOPP KJØRINGEN OG SENK PLATTFORMEN HELT. DERETTER RETTES MASKINEN OPP FØR PLATTFORMEN HEVES PÅ NYTT.

#### 4.7 AVSTENGNING OG PARKERING

**NB:** Ved parkering over natten, bør batteriene lades, slik at de er fulladet for neste arbeidsdag.

For å stenge av og parkere maskinen, skal følgende fremgangsmåte benyttes:

1. Kjør maskinen til et område som er egnet for parkering.
2. Forsikre deg om at plattformen er helt senket.
3. Trykk inn nødstoppbryteren på betjeningsstasjonen på plattformen.
4. Trykk inn nødstoppbryteren på betjeningsstasjonen på bakken. Still bryteren plattform/bakke i midtstilling.
5. Ved behov, dekk til betjeningsstasjonene for å beskytte dem mot vær og vind.
6. Ved lengre tids parkering, skal man blokkere minst to av hjulene.

#### 4.8 SIKKERHETSSTØTTE

#### **⚠ FORSIKTIG**

SIKKERHETSSTØTTE MÅ BENYTTES NÅR MAN VED VEDLIKEHOLD HAR BEHOV FOR Å HEVE SAKSEARMENE

1. For å plassere sikkerhetsstøtten, må man heve plattformen, trekke i ringen for å frigjøre sikkerhetsstøtten, rotere støtten medurs inntil den henger vertikalt. Senk deretter plattformen inntil sikkerhetsstøtten hviler mellom de to hevede tverrakslene.
2. Benytt samme fremgangsmåte, men motsatt rekkefølge, for å plassere sikkerhetsstøtten i lagret stilling.

#### 4.9 LADING AV BATTERIET

Støpselet for batteriladeren befinner seg foran på maskinen, i det støpte frontpanelet.

1. Tilkoble støpselet for batteriladeren til en stikkontakt med 120/240 volt og med minimum 15 A sikringer.
2. Batteriet er fulladet når lysdioden for 100% lading lyser. Laderen slår seg da automatisk av.

**NB:** *Det tar ca. 23 timer å lade opp et batteri som er helt utladet.*

#### 4.10 GENERATOR (TILLEGG)

Maskinen er utstyrt med en motordrevet vekselstrømgenerator som er parallellkoblet med batteriene.

##### **Automatisk driftsform**

Når følgende forutsetninger er til stede, vil generatoren arbeide automatisk.

1. Nødstoppbryteren på bakkebetjeningen er trukket ut, **og**:
2. Innkoblingsbryteren for generatoren på plattformens betjeningsstasjon er slått på.

Når de ovennevnte forhold er som beskrevet, vil styringen for generatoren overvåke batterienes status og automatisk starte generatoren når batterienes spenning faller under et visst nivå. Når batteriene er fulladet, stopper generatoren automatisk.

##### **Driftsform med bare batteridrift**

Maskinen vil bare benytte batteridriften når følgende forhold er til stede:

1. Nødstoppbryteren på bakkebetjeningen er trukket ut, **og**:
2. Innkoblingsbryteren for generatoren på plattformens betjeningsstasjon er slått av.

##### **Manuell (lade) drift**

Generatoren er alltid i manuell driftsform når følgende forhold er til stede:

1. Nødstoppbryteren på bakkebetjeningen er trukket ut, **og**:
2. Innkoblingsbryteren for generatoren på plattformens betjeningsstasjon er slått på, **og**:
3. Den manuelle trykknappen for lading er aktivert.

Aktivering av den manuelle trykknappen for lading, fører til at generatoren starter ladesyklusen selv om batteriene er ladet over nivået for automatisk start. På denne måten kan operatøren lade opp batteriene til fulladet nivå. Ladesyklusen avsluttes på samme måte som normal lading.

#### 4.11 FASTSURRING/LØFTING

1. Plasser plattformen i parkert stilling og trekk inn eventuelle utvidelser av plattformgulvet.
2. Fjern alle løse gjenstander fra maskinen
3. Sikre chassiset ved hjelp av stropper eller kjettinger med tilstrekkelig styrke.

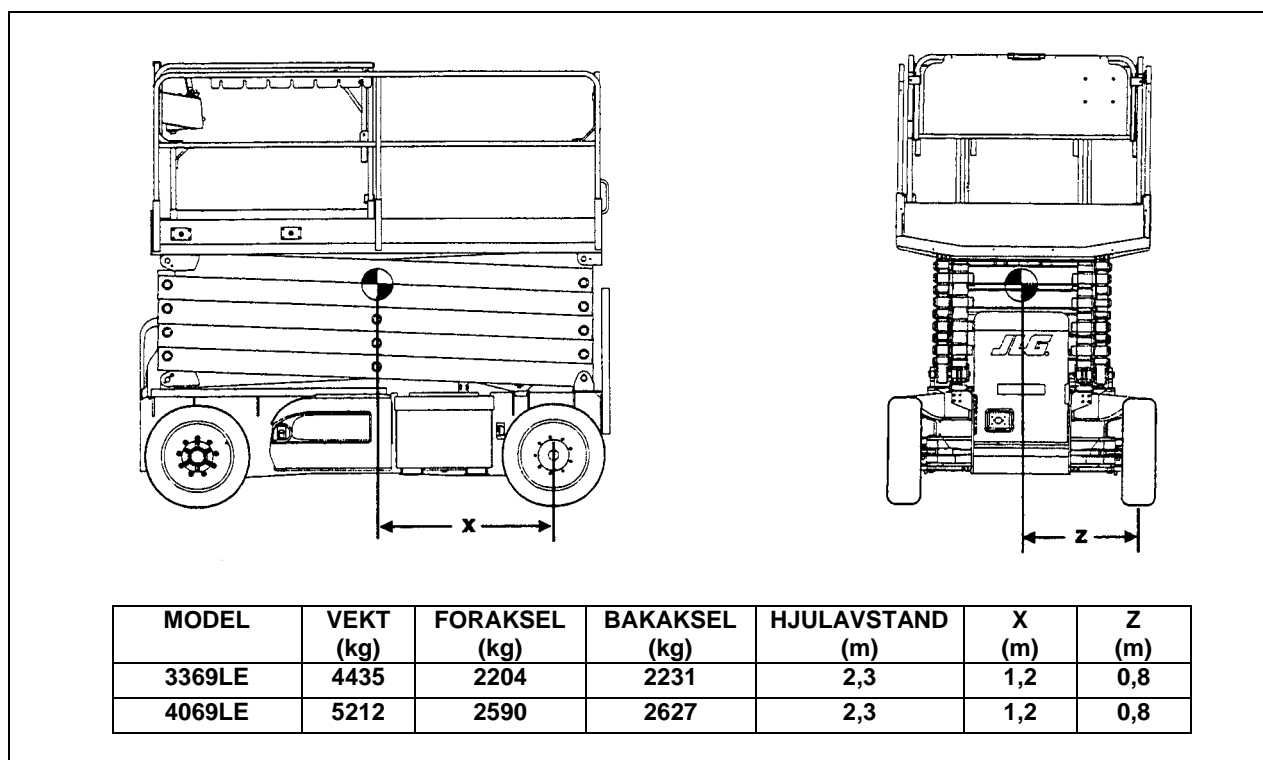
##### **Løfting**

**NB:** *Se produsentens maskinskilt for maskinens vekt, slik den ble produsert.*

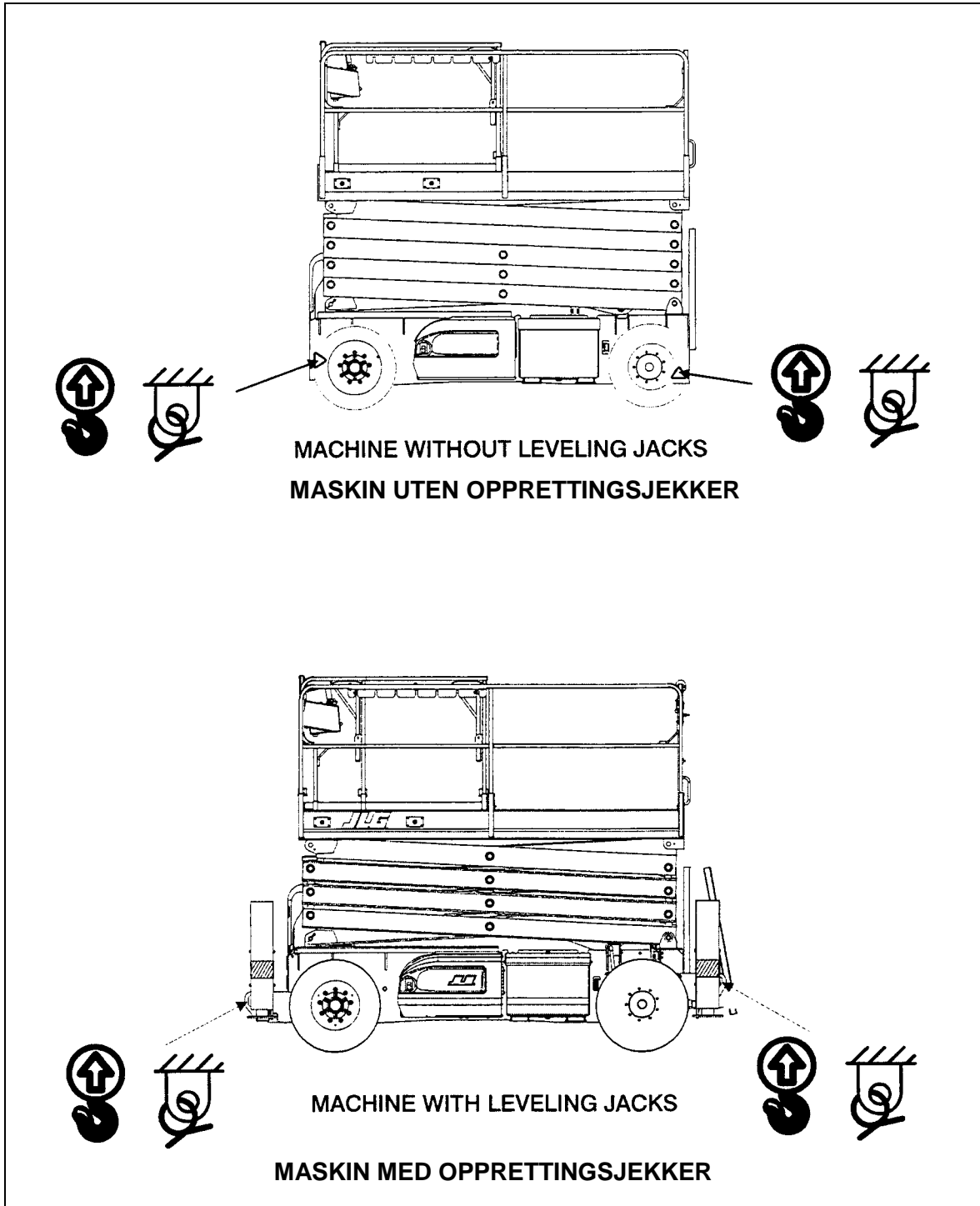
1. Plasser plattformen i parkert stilling og trekk inn eventuelle utvidelser av plattformgulvet.
2. Fjern alle løse gjenstander fra maskinen.
3. Juster riggingen for å unngå skade på maskinen og slik at den blir stående horisontalt.

#### **VIKTIG**

**IKKE FORSØK Å LØFTE MASKINEN MED GAFFELTRUCK. LOMMENE FOR TRUCKGAFLER UNDER BATTERIENE ER BARE MENT FOR LØFTING AV BATTERIENE.**



Figur 4-2. Løfting og fastsurrings skjema - Side 1 av 2



Figur 4-3. Løfting og fastsurringsdiagram - Side 2 av 2

## KAPITTEL 5. NØDPROSEDYRER

### 5.1 GENERELT

Dette kapitlet beskriver hvilke tiltak som skal iverksettes dersom det oppstår en nødsituasjon under drift av maskinen.

### 5.2 VARSLING AV HENDELSER

JLG må varsles omgående ved ethvert uhell hvor JLG utstyr er involvert. Selv om det ikke oppstår skade på person eller eiendom, skal fabrikken eller leverandøren kontaktes og forsynes med nødvendige detaljer.

JLG telefonnr. 66 82 20 00 (Norge)

Dersom produsenten eller leverandøren ikke varsles om hendelser hvor JLG utstyr er involvert innen 48 timer, fraskriver produsenten seg ethvert garantiansvar.

#### VIKTIG

**ETTER ETHVERT UHELL, SKAL MAN FORETA ETTERSYN AV MASKINEN OG FORETA FUNKSJONSTEST, FØRST FRA BAKKESTASJONEN OG DERETTER FRA PLATTFORMEN.**

### 5.3 NØDTAUIING

Tauing av maskinen er forbudt. Imidlertid er det mulig å forflytte maskinen dersom følgende prosedyre benyttes. Dette må bare foretas i NØDSITUASJONER.

1. Blokker hjulene med kiler.
2. Innkoble bremsutkoblingen på begge drivnavene ved å løsne boltene, vende navkapslene og trekke til boltene.
3. tilkoble utstyret for tauing og fjerne kilene som blokkerer hjulene.

Etter tauing av maskinen, benyttes følgende fremgangsmåte:

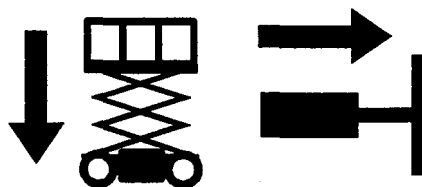
1. Plasser maskinen på horisontalt underlag.
2. Blokker hjulene med kiler.
3. Frakoble bremsutkoblingen på begge drivnavene ved å løsne boltene, vende navkapslene og trekke til boltene.
4. Fjern kilene som blokkerer hjulene.

### 5.4 MANUELT SENKESYSTEM

Det manuelle senkesystemet benyttes for å senke plattformen ved strømbrudd. Dra i håndtaket bak på maskinen, rett bak stigen

#### ⚠ FORSIKTIG

MANUELL SENKING AV MODELL 4069LE FØRER IKKE TIL AT PLATTFORMEN SENKES HELT. FOR TOTAL SENKING, MÅ MAN BENYTTES SENKEFUNKSJONEN PÅ BAKKESTASJONEN. PLATTFORMEN VIL DA SENKE SEG DE SISTE CM. VED HJELP AV TYNGDEKRAFTEN. HOLD UNNA PLATTFORMEN NÅR DEN SENKER SEG.



### 5.5 NØDDTIFT

**Operatøren kan ikke kontrollere maskinen**

**NB:** Dersom operatøren av plattformen er syk, fastklemt eller ute av stand til å betjene eller kontrollere maskinen:

1. Annet personell skal betjene plattformen fra bakkestasjonen, dersom dette er nødvendig.
2. Annet kvalifisert personell på plattformen kan bruke styringene på plattformen. IKKE BENYTT BETJENINGSORGANENE DERSOM DE IKKE FUNKSJONERER ORDENTLIG.
3. Kraner, gaffeltrucker eller annet utstyr kan benyttes for å fjerne personell på plattformen og for å stabilisere maskinens bevegelser.

**Plattformen fastkilt i hevet stilling**

Dersom plattformen eller bommen er fastkilt eller henger fast i annet objekt eller utstyr, må man redde personell ned fra plattformen, før man begynner å løsne plattformen.

KAPITTEL 6. LOGG FOR ETTERSYN OG REPARASJONER

Tabell 6-1. Logg for ettersyn og reparasjoner

Dato	Kommentarer

