



OPERATØR- OG SIKKERHETSMANUAL

Modell
1930ES
2030ES
2630ES
2646ES
3246ES

3122379

January 11, 2005

Norwegian - Operators & Safety

ANSI

CE



FORORD

Denne manualen er et svært viktig verktøy! Oppbevar den alltid sammen med maskinen.

Målet for denne manualen er å gi eiere, brukere, maskinoperatører, utleiere og leiere oversikt over forholdsregler og driftsprosedyrer som er nødvendige for sikker og korrekt bruk av maskinen, og maskinens tilsluttede formål. Det er viktig at det til enhver tid legges vekt på riktig bruk av maskinen. All informasjon i denne manualen må være lest og forstått før det gjøres noe forsøk på å ta maskinen i bruk.

Siden produsenten ikke har noen direkte kontroll over bruken av maskinen, er det eieres, brukeres, operatørers, utleieres og leieres ansvar at riktige sikkerhetsprosedyrer følges.

Alle instruksjoner i denne manualen er basert på at maskinen brukes under riktige driftsforhold, og uten endringer i den originale konstruksjonen. Enhver endring eller modifisering av maskinen er strengt forbudt uten skriftlig godkjenning fra JLG Industries, Inc.

Grunnet kontinuerlige produktforbedringer forbeholder JLG Industries, Inc. seg retten til å foreta endringer av spesifikasjoner uten forhåndsmelding. Kontakt JLG Industries, Inc. for oppdatert informasjon

SIKKERHETSALARMSYMBOLER OG SIKKERHETSSIGNALORD



Dette er sikkerhetsalarmsymbolen. Det benyttes for å advare deg om potensielle farer for skade på person. Følg alle sikkerhetsmeldinger som kommer etter dette symbolet, slik at potensiell skade eller død unngås.

Sikkerhetsalarmsymbolen vil bli brukt sammen med det passende sikkerhetssignalordet "FARE", "ADVARSEL" eller "FORSIKTIG" for en potensiell risiko og angir alvorlighetsgrad. Sikkerhetssignalordene gjengis i svart/hvitt gjennom hele denne manualen. På maskinen vil sikkerhetssignalordene ha enten rød, oransje eller gul bakgrunn på sikkerhetsmerkingen. Definisjoner og tilhørende farger for sikkerhetssignalordene "FARE", "ADVARSEL", og "FORSIKTIG" er som følger:

▲ FARE!

ANGIR EN SITUASJON MED OVERHENGENDE FARE. HVIS DENNE IKKE UNNGÅS VIL RESULTATET VÆRE ALVORLIG SKADE ELLER DØD. DETTE SIGNALORDET BRUKES I DE MEST EKSTREME TILFELLENE. NÅR DETTE SIGNALORDET ER Plassert PÅ MASKINEN, VIL DET HA RØD BAKGRUNN PÅ MERKINGEN.

▲ ADVARSEL!

ANGIR EN POTENSIELT FARLIG SITUASJON. HVIS DENNE IKKE UNNGÅS KAN RESULTATET VÆRE ALVORLIG SKADE ELLER DØD. NÅR DETTE SIGNALORDET ER Plassert PÅ MASKINEN, VIL DET HA ORANSJE BAKGRUNN PÅ MERKINGEN.

▲ FORSIKTIG!

ANGIR EN POTENSIELT FARLIG SITUASJON. HVIS DENNE IKKE UNNGÅS KAN RESULTATET VÆRE MINDRE ALVORLIG ELLER MODERAT SKADE. DET KAN OGSÅ BRUKES TIL Å ADVARE MOT UTRYGGE METODER. NÅR DETTE SIGNALORDET ER Plassert PÅ MASKINEN, VIL DET HA GUL BAKGRUNN PÅ MERKINGEN.

Sikkerhetssignalordet "VIKTIG" kan også finnes i denne manualen, eller på maskinen. Dette sikkerhetssignalordet vil vanligvis ikke opptre sammen med sikkerhetsalarmsymbolen, men inneholder viktig informasjon som må følges for sikker og riktig bruk. Definisjonen av, og tilhørende farge for sikkerhetssignalordet "VIKTIG" er som følger:

VIKTIG

ANGIR PROSEDYRER SOM ER NØDVENDIG FOR SIKKER BRUK. HVIS DISSE IKKE FØLGES, KAN RESULTATET VÆRE MASKINSVIKT ELLER -SKADE. NÅR DETTE SIGNALORDET ER Plassert PÅ MASKINEN, VIL DET HA GRØNN BAKGRUNN PÅ MERKINGEN.

⚠ ADVARSEL!

ALLE SIKKERHETSRELATERTE MELDINGER FOR DETTE PRODUKTET MÅ FØLGES OPP. JLG INDUSTRIES, INC. KAN HA UTSTEDT SIKKERHETSRELATERTE MELDINGER FOR DETTE JLG-PRODUKTET. KONTAKT JLG INDUSTRIES, INC. ELLER DEN LOKALE AUTORISERTE FORHANDLEREN FOR JLG FOR MER INFORMASJON OM SIKKERHETSRELATERTE MELDINGER SOM KAN VÆRE UTSTEDT FOR DETTE PRODUKTET.

VIKTIG

FOR Å KUNNE MOTTA SIKKERHETSRELATERTE MELDINGER, ER DET VIKTIG AT DEN NÅVÆRENDE EIEREN AV DENNE ENHETEN SØRGER FOR AT JLG INDUSTRIES, INC. HAR AJOURFØRT EIERINFORMASJON. KONTAKT JLG INDUSTRIES, INC. FOR Å FORSIKRE DEG OM AT INFORMASJON OM DEN NÅVÆRENDE EIEREN ER OPPDATERT OG KORREKT.

VIKTIG

JLG INDUSTRIES, INC MÅ VARSLES STRAKS I TILFELLER DER PRODUKTER FRA JLG HAR VÆRT INVOLVERT I EN ULYKKE SOM MEDFØRTE PERSONSKADE ELLER DØD, ELLER DER DET HAR OPPSTÅTT BETYDELIGE SKADER PÅ EIENDOM, GJENSTANDER ELLER JLG-PRODUKTET.

FOR:

- Ulykkesrapportering
- Produktsikkerhetsutgivelser
- Oppdateringer, nåværende eier
- Spørsmål om produktsikkerhet
- Informasjon om overholdelse av standarder og forskrifter
- Spørsmål om spesielle bruksområder for produktet
- Spørsmål om produktmodifikasjoner

KONTAKT:

Product Safety and Reliability Department
JLG Industries, Inc.
1 JLG Drive
McConnellsburg, PA 17233

Grønt nummer: 877-JLG-SAFE
877-554-7233

E-post: ProductSafety@JLG.com

REVIDERINGSLOGG

Opprinnelig utgivelse	-	31. mars 2003
Oppdatert	-	21.05.03
Oppdatert	-	11.09.03
Oppdatert	-	06.11.03
Oppdatert	-	25.03.04
Oppdatert	-	11.01.05

INNHALDSFORTEGNELSE

EMNE - SEKSJON, AVSNITT	SIDENR.
SEKSJON - FORORD	
SEKSJON 1 - SIKKERHETSFORANSTALTNINGER	
1.1 Generelt	1-1
1.2 Før bruk	1-1
1.3 Bruk	1-2
1.4 Tauing, løfting og sleping	1-4
1.5 Vedlikehold	1-5
SEKSJON 2 - BRUKERANSVAR, MASKINFORBEREDELSE OG INSPEKSJON	
2.1 Opplæring av personell.	2-1
2.2 Forberedelse, inspeksjon og vedlikehold.	2-2
SEKSJON 3 - BRUKERANSVAR OG MASKINKONTROLL	
3.1 Generelt	3-1
3.2 Opplæring av personell.	3-1
3.3 Bruksegenskaper og -begrensninger	3-1
3.4 Kontroller og indikatorer	3-2
3.5 Plattformkontrollstasjon.	3-4
SEKSJON 4 - BRUK AV MASKINEN	
4.1 Beskrivelse	4-1
4.2 Bruk	4-2
4.3 Heve og senke	4-2
4.4 Styring	4-3
4.5 Kjøre	4-4
4.6 Parkering og lagring	4-5
4.7 Plattformlastning	4-5
4.8 Sikkerhetsstøtter	4-5
4.9 Feste-/løfteanordninger	4-5
4.10 Tauing	4-5
SEKSJON 5 - NØDPROSEDYRER	
5.1 Generelt	5-1
5.2 Nødbruk.	5-1
5.3 Varsling om hendelse	5-2
SEKSJON 6 - INSPEKSJONS- OG REPARASJONSLOGG	

LISTE OVER ILLUSTRASJONER

ILLUSTRASJON NR.	TITTEL	SIDENR.
2-1.	Diagram for Gå-rundt-inspeksjon	2-4
2-2.	Punkter for Gå-rundt-inspeksjon	2-5
3-1.	Bakkekontrollstasjon	3-2
3-2.	Batteriladerstatus	3-2
3-3.	Plattformkontrollstasjon	3-3
3-4.	Merkeplassering – ark 1	3-5
3-5.	Merkeplassering – ark 2	3-6
4-1.	Bakke og sidehelling	4-4
4-2.	Løfte- og festediagram	4-6

LISTE OVER TABELLER

TABELL NR.	TITTEL	SIDENR.
1-1	Minimum Safe Approach Distances (M.S.A.D – Minimum sikker tilnærmingsavstand.)	1-3
2-1	Inspeksjons- og vedlikeholdstabell	2-2
2-2	Maksimal høyde for deaktivering	2-3
2-3	Vipping i forhold til høyde	2-3
3-1	Forklaringstekst for merkeplassering	3-7
4-1	Kapasitet	4-1
4-2	Bruksspesifikasjoner	4-2
6-1	Inspeksjons- og reparasjonslogg	6-1

SEKSJON 1. SIKKERHETSFORANSTALTNINGER

1.1 GENERELT

Denne seksjonen omfatter nødvendige sikkerhetsforanstaltninger for korrekt og sikker bruk og vedlikehold av maskinen. For å sikre korrekt maskinbruk må en daglig rutine etableres med utgangspunkt i denne håndbokens innhold. En kvalifisert person må også etablere et vedlikeholdsprogram, ved hjelp av informasjonen i denne manualen samt service- og vedlikeholdsmanualen, for å sikre at maskinen er sikker i bruk.

Eieren/brukeren/maskinoperatøren/utleier/leietageren av maskinen bør ikke ta på seg driftsansvar for maskinen før denne manualen er lest, opplæring er gjennomført og bruk av maskinen er gjennomført under oppsyn av en erfaren og kvalifisert maskinoperatør.

Disse avsnittene omhandler eiers, brukers, operatørs, utleiers og leietakers ansvar angående sikkerhet, opplæring, inspeksjon, vedlikehold, anvendelse og drift. Kontakt JLG Industries, Inc. ("JLG") dersom det skulle oppstå spørsmål vedrørende sikkerhet, opplæring, inspeksjon, vedlikehold, anvendelse og drift.

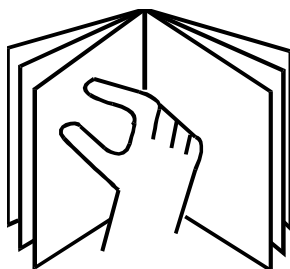
⚠ ADVARSEL!

DET Å IKKE FØLGE SIKKERHETSFORANSTALTNINGENE I DENNE MANUALEN KAN RESULTERE I MASKINSKADE, SKADE PÅ EIENDOM, PERSONSKADE ELLER DØD.

1.2 FØR BRUK

Maskinoperatørens opplæring og kunnskap

- Bruks- og sikkerhetsmanualene må leses i sin helhet før maskinen settes i drift. Kontakt JLG Industries, Inc. ved spørsmål eller behov for avklaring eller ytterligere informasjon angående enhver del av denne manualen.



- En maskinoperatør må ikke ta på seg driftsansvar før han/hun har mottatt adekvat opplæring fra kompetente og autoriserte personer.

- Tillat kun at maskinen brukes av autorisert og kvalifisert personale som har demonstrert forståelse for sikker og korrekt drift og vedlikehold av enheten.
- Les, forstå og respekter alle merknader om FARE, ADVARSEL, FORSIKTIG, og alle driftsinstruksjoner på maskinen og i denne manualen.
- Forviss deg om at maskinen skal brukes på en måte som faller innenfor det tilsiktede bruksområdet som definert av JLG.
- Alt personell som bruker maskinen må være kjent med nødstyring og nødbruk av maskinen, som spesifisert i manualen.
- Les, forstå og følg alle regler pålagt av arbeidsgiver, samt lokale og statlige bestemmelser som angår bruk av maskinen.

Inspeksjon av arbeidsplassen

- Brukeren må ta forholdsregler for å unngå alle farer i arbeidsområdet før maskinen settes i drift.
- Ikke bruk eller hev plattformen mens maskinen befinner seg på lastebiler, hengere, jernbanevogner, flytende fartøyer, plattformer eller annet utstyr, såfremt dette ikke er godkjent skriftlig av JLG.
- Før drift skal arbeidsområdet kontrolleres for farer i luften som f.eks. strømledninger, brokraner og andre potensielle hindringer i luften.
- Hold maskinen unna hull, ujevnheter, bratte fall, hindringer, rester og biter, skjulte hull og andre potensielle farer på gulvet/overflaten.
- Kontroller at det ikke finnes farlige områder i arbeidsområdet. Bruk ikke maskinen i farlige miljøer, med mindre slik bruk av maskinen er godkjent av JLG.
- Kontroller at underlaget er tilfredsstillende og tåler maksimal dekklast som angitt på dekklastbildene på chassiset like ved hvert hjul.
- Ikke bruk maskinen når vindstyrken overstiger 12,5 m/s (30 mph).
- Denne maskinen kan brukes i omgivelser med temperaturer fra -20°C til 40°C (0°F til 104°F). Spør JLG om optimering av drift utenfor denne temperaturskalaen.

Inspeksjon av maskinen

- Sett ikke maskinen i drift før inspeksjoner og funksjonskontroller er utført, som spesifisert i andre seksjon av denne manualen.
- Bruk ikke denne maskinen før det er utført service og vedlikehold i henhold til kravene spesifisert i service- og vedlikeholdsmanualen.

SEKSJON 1 - SIKKERHETSFORANSTALTNINGER

- Kontroller at alt sikkerhetsutstyr fungerer. Modifisering av disse er brudd på sikkerhetsbestemmelsene.

⚠ ADVARSEL!

MODIFISERING ELLER ENDRING AV EN LUFTARBEIDSPLATTFORM SKAL BARE UTFØRES ETTER SKRIFTLIG TILLATELSE FRA PRODUSENTEN.

- Bruk ikke maskiner der sikkerhetsplakatene eller –merkene på disse er borte eller uleselige.
- Kontroller maskinen for modifiseringer av originaldelene. Kontroller at eventuelle modifiseringer er godkjent av JLG.
- Unngå oppsamling av rester og biter på plattformgulvet. Hold gjørme, fett og andre glatte substanser unna føttøyet og plattformgulvet.

1.3 BRUK

Generelt

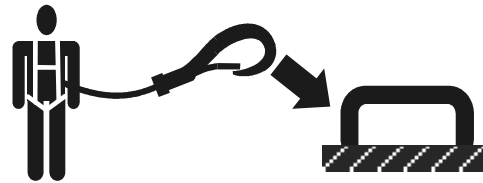
- Ikke bruk maskinen til andre formål enn å posisjonere personell og verktøy, samt utstyr.
- Før bruk må brukeren være kjent med hver funksjons driftsevne og bruksegenskaper.
- Bruk aldri en maskin med feil eller maskinsvikt. Ved feil eller maskinsvikt må maskinen slås av. Ta enheten ut av drift og meld fra til rette instans.
- Sikkerhetsutstyr må ikke fjernes, modifiseres eller kobles ut.
- Slå eller tving aldri en kontrollbryter eller spak forbi nøytral posisjon og til motsatt retning. Returner alltid til nøytral posisjon og stans før bryteren beveges til neste funksjon. Bruk rolig og jevnt trykk på kontrollene.
- Hydrauliske sylindere bør aldri forlenges fullt forlenget eller forkortet når maskinen slås av eller blir stående over tid. "Dunk" alltid styrespaken lett i motsatt retning når sylindrene er fullt forlenget eller forkortet. Dette gjelder både for maskiner i bruk og i lagringsposisjon.
- Ikke la personell fikle med eller bruke maskinen fra bakken, så lenge det er personell på plattformen. Nødsituasjoner er unntatt fra denne regelen.
- Ikke last materiale direkte på plattformrekkverket, med mindre dette ikke er godkjent av JLG.

- Når to eller flere personer befinner seg på plattformen, er operatøren ansvarlig for all maskinbruk.

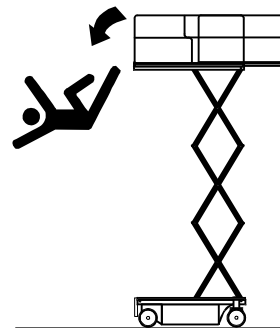
- Pass alltid på at elektrisk verktøy er oppbevart skikkelig og aldri blir hengende etter ledningen fra plattformens arbeidsområde.
- Ikke bistå en maskin som sitter fast eller er deaktivert ved å skyve eller dra, med mindre du drar i festeanordningene på chassiset.
- Saksearmen festes og maskinen slås av før denne forlates.

Snuble- og fallfarer

- JLG Industries, Inc. anbefaler at alle som oppholder seg på plattformen er iført fullt sikringsutstyr med line forankret til et godkjent lineankringspunkt når maskinen er i bruk. For mer informasjon om fallhindringskrav på JLG-produkter kan du kontakte JLG Industries, Inc.



- Kontroller at alle porter er lukket og festet i korrekt posisjon før maskinen brukes. Identifiser de/det angitte linjeankringspunktet/-ene på plattformen og fest linjen til denne/disse. Fest bare en (1) line per lineankringspunkt.



- Hold begge bena på plattformgulvet til enhver tid. Plasser aldri stiger, bokser, trinn, planker eller lignende på enheten for å øke rekkevidden for noe som helst formål.
- Bruk aldri saksearmen til å klatre opp til eller ned fra plattformen.

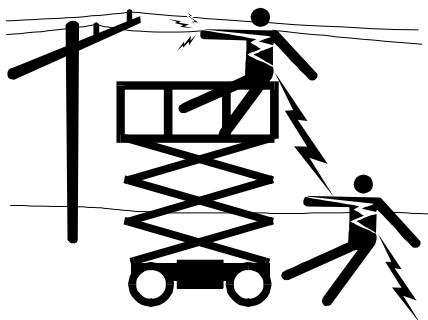
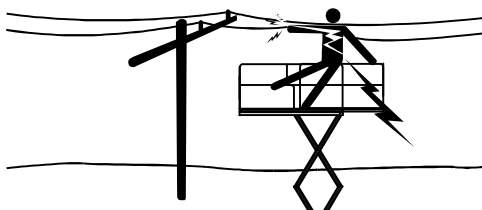
- Vær ekstremt forsiktig ved entring av plattformen og når denne forlates. Kontroller at saksearmen er senket

fullstendig. Stå vendt mot maskinen når du entrer eller forlater plattformen. Ha alltid "tre punkters kontakt" med maskinen – bruk to hender og en fot eller to føtter og en hånd når maskinen entres og forlates.

- Det frarådes å bevege seg fra plattformen og over til konstruksjoner. Når dette er nødvendig, må det å entre/forlate plattformen bare foretas via porten, og med plattformen mindre enn 0,3 meter (1 ft) fra en sikker og stabil konstruksjon. Det er også nødvendig med fullstendig sikring, og det må benyttes to sikringslinjer. En sikringsline må være festet til plattformen og den andre sikringslinjen festet til konstruksjonen. Sikringslinjen festet til plattformen må ikke kobles fra før overføringen til strukturen er sikker og gjennomført.
- Hold olje, gjørme og andre glatte substanser unna fotøyet og plattformgulvet.

Strømfare

- Denne maskinen er ikke isolert og gir ikke beskyttelse ved kontakt med elektriske ledninger/apparater.



- Hold sikker avstand til elektriske ledninger, apparater eller strømførende (ubeskyttede eller isolerte) deler i henhold til Minimum Safe Approach Distance (MSAD – Minimum sikker tilnæringsavstand) som vist i tabell 1-1. Dette kravet skal gjelde med unntak av de tilfeller hvor arbeidsgivers eller myndighetenes forordninger er enda strengere. La det være nok plass til maskinbevegelse og at de elektriske ledningene kan bevege seg.

Tabell 1-1. Minimum Safe Approach Distances (M.S.A.D – Minimum sikker tilnæringsavstand.)

Spenningsområde (Fase til fase)	MINIMUM SIKKER TILNÆRMINGSAVSTAND i meter (ft)
0 til 300 V	UNNGÅ KONTAKT
Over 300 V til 50 KV	3 (10)
Over 50 KV til 200 KV	5 (15)
Over 200 KV til 350 KV	6 (20)
Over 350 KV til 500 KV	8 (25)
Over 500 KV til 750 KV	11 (35)
Over 750 KV til 1000 KV	14 (45)

FARE: IKKE manøvrer maskinen eller personell innenfor den FORBUDTE SONEN. ANTA at alle elektriske deler og ledninger er STRØMFØRENDE, med mindre det vites at dette ikke er tilfelle.

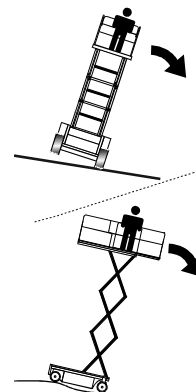
- Hold en avstand på minst 3 meter (10 ft) mellom alle deler av maskinen, personell, verktøy og utstyr, og elektriske ledninger eller apparater med spenning på opptil 50 000 volt. For hver økning på opp til 30 000 volt må avstanden økes med 30 cm (1 ft).



IKKE MANØVRER MASKINEN ELLER PERSONELL INNENFOR DEN FORBUDTE SONEN (MSAD). ANTA AT ALLE ELEKTRISKE DELER OG LEDNINGER ER STRØMFØRENDE, MED MINDRE DET VITES AT DETTE IKKE ER TILFELLE.

Tippesfarer

- Kontroller at underlaget er tilfredsstillende og tåler maksimal dekklast som angitt på dekklastbildene på chassiset like ved hvert hjul. Kjør ikke maskinen på usikre overflater.
- Brukeren bør være kjent med overflateforholdene før kjøringen begynner. Ikke overstig de tillatte grensene for sidelengs helling og skråning under kjøring.



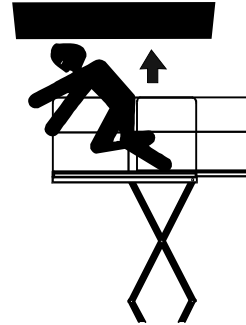
SEKSJON 1 - SIKKERHETSFORANSTALTNINGER

- Ikke hev plattformen eller kjør med plattformen hevet mens maskinen står på eller er i nærheten av en skrånende, ujevn eller myk overflate. Se til at maskinen står på en fast, jevn overflate med god støtte før plattformen heves eller transporteres i hevet stilling.
- Før kjøring på gulv, broer, lasteplan eller andre overflater må tillatt kapasitet for overflaten kontrolleres.
- Overstig aldri maksimal lastekapasitet som spesifisert på plattformen. Fordel last jevnt utover plattformgulvet. Hold alle laster innenfor plattformområdet med mindre du har autorisering fra JLG.
- Hold chassiset på maskinen minst 0,6 meter (2 ft) unna hull, ujevnheter, bratte fall, hindringer, rester og biter, skjulte hull og andre potensielle farer på gulvnivå.
- Forsøk aldri å bruke maskinen som kran. Ikke fest maskinen til tilstøtende konstruksjon. Koble aldri ledninger, kabler eller lignende til plattformen.
- Ikke bruk maskinen når vindstyrken overstiger 12,5 m/s (28 mph).
- Dekk ikke til sidene på plattformen og transporter ikke enheter med stort flateinnhold på plattformen under utendørs arbeid. Dette medfører en utvidelse av området på maskinen som utsettes for vind.
- Ikke øk plattformens størrelse med uautoriserte plattformutvidere eller tilbehør.
- Hvis saksearmen eller plattformen setter seg fast slik at ett eller flere hjul befinner seg over bakkeplan, må alt personell fjernes før maskinen forsøkes fristilt. Bruk kraner, gaffeltrucker eller annet passende utstyr for å stabilisere maskinen og fjerne personellet.

Knusnings- og kollisjonsfarer

- Godkjent hodebeskyttelse må benyttes av operatører og bakkepersonell.
- Hold hender og andre kroppsdeler borte fra saksearmen under bruk.

- Se opp for hindringer rundt og over maskinen når den er i bevegelse. Kontroller at det er trygg klaring, på sidene og under plattformen når den løftes eller senkes.



- Hold alle kroppsdeler innenfor plattformrekkverket under bruk.
- Bruk alltid en hjelpemann for dirigering ved kjøring i områder med begrenset sikt.
- Hold personell som ikke er operatører minst 1,8 meter (6 ft) unna maskinen ved all drift.
- Under all kjøring må operatøren begrense hastigheten etter underlaget, belastning, sikt, helling, hvor personell befinner seg og andre faktorer som kan forårsake kollisjon eller skade på personell.
- Vær klar over avstanden det tar å stanse i ulike hastigheter. Ved kjøring i høy hastighet må det byttes til lav hastighet før stans. Helling forseres i lav hastighet.
- Ikke kjør i høy hastighet der det er begrenset plass eller ved rygging.
- Vær alltid svært forsiktig for å unngå at hindringer trefrer eller forstyrrer kontrollene og personer på plattformen.
- Pass på at annet personell som opererer maskiner på bakkenivå eller i høyden er klar over at luftarbeidsplattformen er tilstede. Strømmen på kraner over maskinen kobles fra. Sperr av gulvområdet om nødvendig.
- Unngå å arbeide over hodet på bakkepersonell. Advar personellet mot å arbeide, stå eller gå under en hevet plattform. Plasser ut fysiske hindringer på gulvet om nødvendig.

1.4 TAUING, LØFTING OG SLEPING

- Tillat aldri at personell oppholder seg på plattformen ved tauing, løfting eller sleping.
- Denne maskinen bør ikke taues, med unntak av nødsituasjoner, maskinsvikt, svikt i kraftforsyningen eller ved opplasting/avlastning. Se seksjon 5 for informasjon om nødprosedyrer ved tauing.

- Pass på at plattformen er fullstendig senket og tom for verktøy før tauing, løfting eller sleping.
- Når maskinen løftes med en gaffeltruck, skal gaflene bare plasseres på anviste områder på maskinen. Løft maskinen med en gaffeltruck som har tilstrekkelig kapasitet.
- Se seksjon 4 for informasjon om løfting.

1.5 VEDLIKEHOLD

Generelt

- Denne seksjonen omfatter generelle sikkerhetsforanstaltninger som må tas i betraktning under vedlikehold av maskinen. Ytterligere forholdsregler ved maskinvedlikehold finner du under de aktuelle avsnittene i denne manualen og i service- og vedlikeholdsmanualen. Det er ekstremt viktig at vedlikeholdspersonell er oppmerksomme på disse forhåndsreglene for å unngå eventuelle personskader eller skade på maskin og eiendom. Et vedlikeholdsprogram etablert av en kvalifisert person må være i kraft for å gjøre vedlikehold av maskinen sikkert.

Potensielle farer ved vedlikehold

- Steng av strømmen til alle kontrollmekanismer og se til at alle driftssystemer er sikret mot utilsiktet bevegelse før justeringer eller reparasjoner utføres.
- Arbeid aldri under en hevet plattform før den, hvis mulig, er senket til fullstendig senket posisjon, eller støttet og hindret fra å bevege seg, med korrekte sikkerhetsstøtter, sperringer eller støttemekanismer i høyden.
- Lett alltid det hydrauliske trykket fra alle hydrauliske kretser før hydrauliske komponenter løsnes eller fjernes.
- Koble alltid fra batteriene ved service på elektriske komponenter eller sveisearbeid på maskinen.
- Slå av motoren (hvis relevant) når drivstofftankene fylles opp.
- Kontroller at reservedeler og –komponenter er identiske eller svarer til originale deler eller komponenter.
- Prøv aldri å fjerne tunge deler uten å bruke en mekanisk innretning. La ikke tunge objekter ligge i en ustabil posisjon. Se til at det finnes tilstrekkelig støtte når maskinkomponenter skal løftes.
- Fjern alle ringer, klokker og smykker før vedlikeholdsarbeid. Gå ikke med løstsittende klær eller langt løst hår som kan sette seg fast i utstyr.
- Bruk bare rene, godkjente, ikke-brennbare vaskemidler.

- Du bør aldri endre, fjerne eller bytte ut utstyr som f. eks. motvekt, dekk, batterier, plattformer eller annet utstyr som kan redusere eller påvirke maskinens samlede vekt og stabilitet.
- Se service- og vedlikeholdsmanualen for vektangivelser for komponenter som er viktige for likevekten.

⚠ ADVARSEL!

MODIFISERING ELLER ENDRING AV EN LUFTARBEIDSPLATTFORM SKAL BARE UTFØRES ETTER SKRIFTLIG TILLATELSE FRA PRODUSENTEN.

Batterifarer

- Koble alltid fra batteriene ved service på elektriske komponenter eller sveisearbeid på maskinen.
- Tillat ikke røyking, åpen ild eller gnister i nærheten av batteriet under bytting eller service.
- Plasser ikke verktøy eller andre metallobjekter på tvers av batteriterminalene.
- Bær alltid beskyttende utstyr på hender, øyne og ansikt ved service på batterier. Pass på at batterisyre ikke kommer i kontakt med hud eller klær.

⚠ ADVARSEL!

BATTERISYRE ER SVÆRT ETSENDE. UNNGÅ KONTAKT MED HUD ELLER KLÆR. I TILFELLE AV KONTAKT, SKYLL DET UTSATTE OMRÅDET MED RENT VANN OG SØK MEDISINSK HJELP.

- Batterier må bare lades i godt ventilerte områder.
- Unngå å overfylle batterivæsknivået. Ikke fyll destillert vann på batteriene før de er ferdig ladet.

Det er meningen at denne siden skal være tom.

SEKSJON 2. BRUKERANSVAR, MASKINFORBEREDELSE OG INSPEKSJON

2.1 OPPLÆRING AV PERSONELL

Luftplattformen benyttes til håndtering av personell, og det er derfor viktig at denne bare brukes og vedlikeholdes av personell med opplæring.

Personer som er påvirket av medisiner, narkotika eller alkohol, eller som er utsatt for anfall, svimmelhet eller tap av fysisk kontroll, må ikke bruke denne maskinen.

Opplæring av maskinoperatører

Opplæringen av maskinoperatører må dekke:

1. Bruk av og begrensningene til kontrollene på plattformen og på bakken, nødstyringen og sikkerhetssystemene.
2. Merking av kontrollene, bruksanvisninger og advarsler på maskinen.
3. Arbeidsgiverens regler og statlige reguleringer.
4. Bruk av godkjent fallhindringsinnretning.
5. Nok kunnskap om de mekaniske funksjonene på maskinen til å gjenkjenne maskinsvikt eller potensiell maskinsvikt.

6. Den tryggeste måten å bruke maskinen ved hindringer i høyden, annet utstyr i bevegelse, hindringer, forsenkninger, huller og bratte fall.
7. Måter å unngå farer i forhold til ubeskyttede elektriske ledere.
8. Spesifikke jobbkrav eller bruksområder for maskinen.

Opplæring og veiledning

Opplæring må foregå under oppsyn av en kvalifisert person og i et åpen område, fritt for hindre, inntil personen under opplæring har tilegnet seg evnen til å kontrollere og bruke maskinen på en trygg måte.

Operatørens ansvar

Operatøren må bli informert om at han/hun har ansvaret for, og fullmakt til, å slå av maskinen i tilfelle maskinsvikt eller andre utrygge omstendigheter i forhold til maskinen eller arbeidsstedet.

MERK: Produsenten eller distributøren vil skaffe kvalifiserte personer for bistand til opplæring sammen med den/de første enheten(e), og vil deretter bistå etter anmodning fra brukeren eller hans/hennes personell.

2.2 FORBEREDELSE, INSPEKSJON OG VEDLIKEHOLD

Følgende tabell dekker periodiske maskininspeksjoner og vedlikehold som JLG Industries Inc anbefaler. Undersøk lokale bestemmelser for ytterligere krav til luftarbeidsplatt-

former. Hyppigheten av inspeksjoner og vedlikehold må økes etter behov når maskinen benyttes i et barskt eller fiendtlig miljø, hvis maskinen benyttes hyppigere eller hvis maskinen belastes mye.

Tabell 2-1. Inspeksjons- og vedlikeholdstabell

Type	Hypighet	Primæransvar	Service-kvalifikasjon	Henvisning
Inspeksjon før start	Daglig, før bruk eller ved skifte av maskinoperatør.	Bruker eller operatør	Bruker eller operatør	Operatør og sikkerhetsmanual
Inspeksjon før levering (Se merknad)	Før levering ved salg, leasing eller utleie.	Eier, forhandler eller bruker	Kvalifisert JLG-mekaniker	Service- og vedlikeholdsmanual samt egnet JLG-inspeksjonsblankett
Hypig inspeksjon	I bruk i 3 måneder eller 150 timer, alt etter hva som inntreffer først, eller ikke i bruk i en periode på mer enn 3 måneder, eller kjøpt brukt.	Eier, forhandler eller bruker	Kvalifisert JLG-mekaniker	Service- og vedlikeholdsmanual samt egnet JLG-inspeksjonsblankett
Årlig maskininspeksjon	Årlig, ikke senere enn 13 måneder etter datoen for forrige inspeksjon.	Eier, forhandler eller bruker	Fabrikk anbefalt godkjent servicetekniker* eller kvalifisert mekaniker for JLG-utstyr	Service- og vedlikeholdsmanual samt egnet JLG-inspeksjonsblankett
Forebyggende vedlikehold	Ved intervaller som spesifisert i service- og vedlikeholdsmanualen.	Eier, forhandler eller bruker	Kvalifisert JLG-mekaniker	Service- og vedlikeholdsmanual

MERK: Inspeksjonsblankettene er tilgjengelige fra JLG. Bruk service- og vedlikeholdsmanualen for å utføre inspeksjoner.

* JLG Industries, Inc. anser en person som har gjennomført og bestått JLG servicetreningsskole for den spesifikke JLG-produktmodellen som en fabrikkgodkjent servicetekniker.

Inspeksjon før start

Inspeksjonen før start bør omfatte følgende punkter:

1. **Renhet** – Sjekk alle overflater for lekkasjer (olje, drivstoff eller batterisyre) eller fremmedlegemer. Rapport alle lekkasjer til korrekt servicepersonell.
2. **Merker og plakater** – Sjekk alle i forhold til renhet og leselighet. Pass på at ingen av merkene eller plakaten mangler. Pass på at alle merker og plakater som ikke er lesbare renses eller erstattes.
3. **Operatør- og sikkerhetsmanualer** – Pass på at en kopi av operatør- og sikkerhetsmanualen ligger innelukket i den værbestandige beholderen.
4. **“Gå rundt”-inspeksjon** – Se figur 2-1.
5. **Batteri** – Lades etter behov.
6. **Drivstoff** (Maskiner med forbrenningsmotor) – Fyll på korrekt drivstoff etter behov.
7. **Hydraulikkolje** – Sjekk hydraulikkoljenivået. Pass på at hydraulikkolje etterfylles ved behov.
8. **Funksjonskontroll** – Når “Gå rundt”-inspeksjonen er ferdig, utføres en funksjonskontroll av alle systemene i et område fritt for hindre, både i høyden og på bakken. Se seksjon 4 for mer spesifikke instruksjoner.

⚠ ADVARSEL!

HVIS MASKINEN IKKE FUNGERER ORDENTLIG, MÅ MASKINEN SLÅS AV ØYEBLIKkelig! RAPPORTER PROBLEMET TIL KORREKT SERVICEPERSONELL. IKKE BENYTT MASKINEN FØR DEN ER ERKLÆRT SIKKER I BRUK.

Funksjonskontroll

Utfør funksjonskontrollen på følgende måte:

1. Fra bakkekontrollpanelet, uten last på plattformen:
 - a. Kontroller at beskyttelsene som hindrer skade på brytere eller låser er tilstede.
 - b. Bruk alle funksjonene og sjekk alle brytere som begrenser eller slår av. Se tabell 2-2.
 - c. Sjekk hjelpekraften (eller manuell senking).
 - d. Kontroller at alle maskinfunksjonene er deaktivert når nødstopppknappen er slått på.
2. Fra plattformens kontrollkonsoll:
 - a. Pass på at kontrollkonsollen er festet skikkelig, og på korrekt sted.
 - b. Kontroller at beskyttelsene som hindrer skade på brytere eller låser er tilstede.

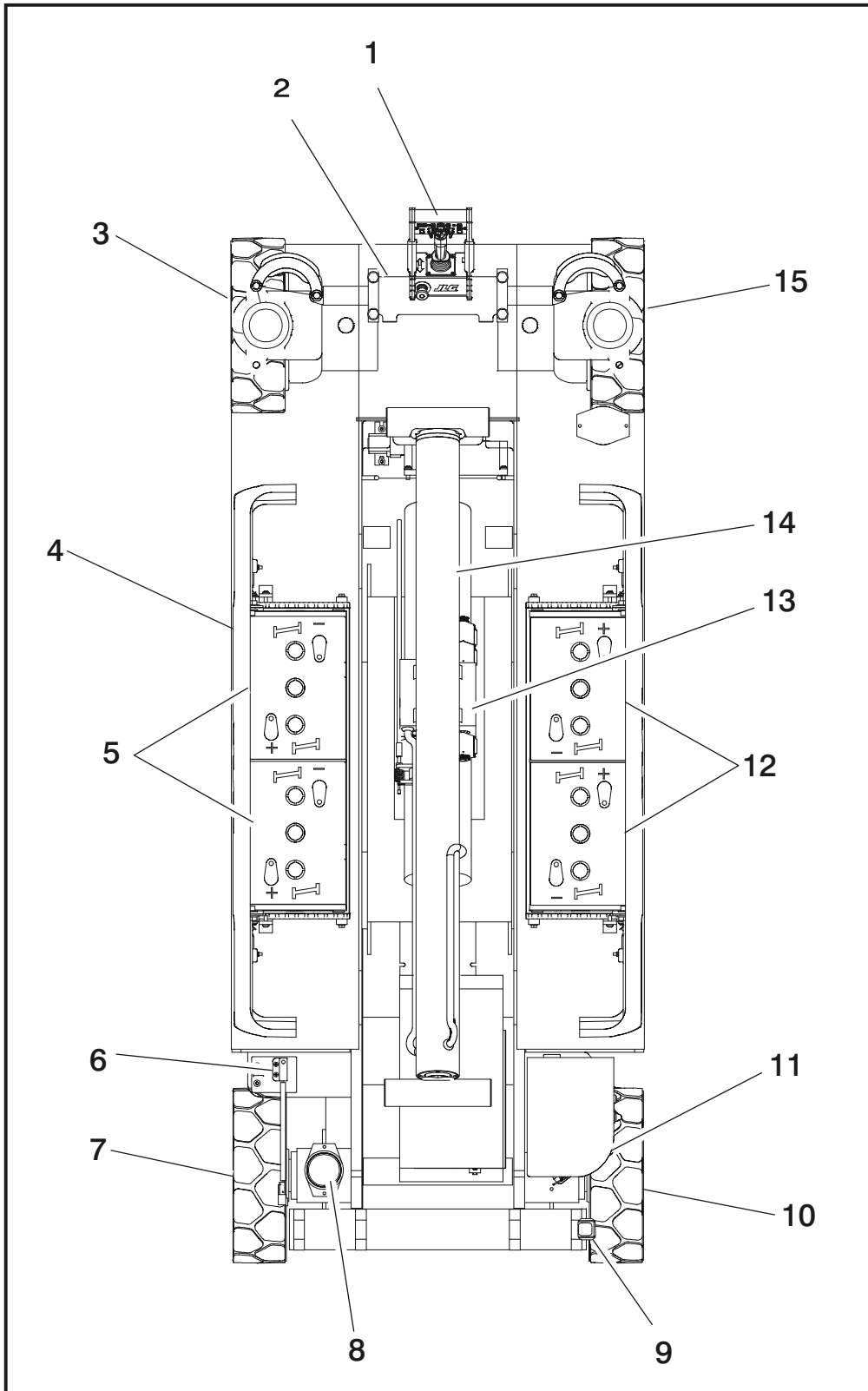
Tabell 2-2. Maksimal høyde for deaktivering

Modell	Deaktivering ved høy hastighet
1930ES	1.4 m (56 in)
2030ES	1.8 m (70 in)
2630ES	1.9 m (76 in)
2646ES	1.9 m (76 in)
3246ES	1.9 m (76 in)

Tabell 2-3. Vipping i forhold til høyde

Modell	Vippeinnstilling	Maksimal gulvhøyde	
		Feet	Meter
1930ES	1,5	18.75 (full)	5,7
	2	14	4,3
	2,5	11	3,4
	3	9	2,7
2030ES	1,5	20 (full)	6
	2	15	4,5
	2,5	12	3,7
	3	13	3
2630ES	1,5	25.4 (full)	7,7
	2	20	6
	2,5	16	4,9
	3	13	4
2646ES	2	26 (full)	7,9
	2,5	22	6,7
	3	20	6
3246ES	2	31.75 (full)	9,7
	2,5	27	8,2
	3	23	7

- c. Bruk alle funksjonene og sjekk alle brytere som begrenser eller slår av.
- d. Kontroller at alle maskinfunksjonene er deaktivert når nødstopppknappen er trykket inn.
3. Med plattformen i transporteringsposisjon (lagringsposisjon):
 - a. Kjør maskinen i en skråning, uten å overstige klassifisert skråning, og stans for å forsikre deg om at bremsene holder.
 - b. Kontroller alarmer på vippesensoren for å forsikre deg om at denne fungerer slik den skal.



Figur 2-1. Diagram for Gå-rundt-inspeksjon

GENERELT

Begynn "Gå rundt-inspeksjonen" ved punkt 1, som vist på diagrammet. Fortsett mot venstre (mot klokken, sett ovenfra) og kontroller hvert punkt i sekvens etter forholdene som er listet opp i følgende sjekklister.

⚠ ADVARSEL!

PASS PÅ AT MASKINEN ER SLÅTT AV UNDER "GÅ-RUNDT-INSPEKSJON", FOR Å UNNGÅ MULIGHET FOR SKADE.

VIKTIG

IKKE GLEM VISUELL INSPEKSJON AV CHASSISUNDERSIDEN. KONTROLL AV DETTE OMRÅDET FØRER OFTE TIL AT FORHOLD SOM KUNNE FØRT TIL OMFATTENDE MASKINSKADE BLIR OPPDAGET.

***MERK:** Pass på at det ikke finnes løse eller manglende deler for noen av punktene. Kontroller at delene er festet skikkelig og at det ikke finnes synlige skader, i tillegg til de andre kriteriene som er nevnt.*

1. Plattformkontrollkonsoll – merking sikker og lesbar, kontrollspak og brytere går tilbake til nøytral posisjon, styrespaklås og nødstoppbryteren fungerer som den skal, manual i oppbevaringsboks.
2. Styresylinder – se merknad.
3. Spindel, parallellstag, kjøremotor og styreledd (foran til venstre) – se merknad.
4. Beskyttelsessystem mot hull i veien – se merknad.
5. Batterirom – riktig elektrolyttnivå.
6. Heisebryter – se merknad.
7. Hjul og dekk, venstre bakhjul – Se merknad.
8. Vippebryter – se merknad.
9. Dreiebryter – se merknad.
10. Hjul og dekk, høyre bakhjul – Se merknad.
11. Bakkekontroller – merking sikker og lesbar, kontrollbrytere går tilbake til nøytral posisjon, nødstoppbryteren fungerer som den skal. Kontrollmerking lesbar.
12. Batterirom – riktig elektrolyttnivå.
13. Montering av kontrollventil, hydraulikkpumpe/motor – Ingen usikre ledninger eller slanger. Ingen skadde eller ødelagte ledninger – se merknad.
14. Løftesylinder – se merknad.
15. Spindel, parallellstag, kjøremotor og styreledd (foran til venstre) – se merknad.
16. Saksearm, senterpinner og glideslitasjeputer (ikke vist) – se merknad.
17. Montering av plattform/rekkverk (Ikke vist) – se merknad.

Figur 2-2. Punkter for Gå-rundt-inspeksjon

Det er meningen at denne siden skal være tom.

SEKSJON 3. BRUKERANSVAR OG MASKINKONTROLL

3.1 GENERELT

VIKTIG

SIDEN PRODUSENTEN IKKE HAR DIREKTE KONTROLL OVER MASKINENS BRUKSOMRÅDE OG DRIFT, ER OVERHOLDELSE AV SIKKERHETSREGLER I DISSE OMRÅDENE BRUKERENS OG DRIFTSPERSONALETS ANSVAR.

Denne seksjonen inneholder nødvendig informasjon for å forstå kontrollfunksjonene. Seksjonen omfatter bruks-egenskaper og begrensninger, og funksjoner og formål med kontroller og indikatorer. Det er viktig at brukeren leser og forstår de korrekte prosedyrene før han/hun tar maskinen i bruk. Disse prosedyrene vil bidra til optimal levetid og sikker drift.

3.2 OPPLÆRING AV PERSONELL

Sakseliftet brukes til håndtering av personell, og det er derfor viktig at denne bare brukes og vedlikeholdes av autorisert personell som har demonstrert forståelse for korrekt bruk og vedlikehold av maskinen. Det er viktig at alt personell som arbeider med, og er ansvarlig for, drift og vedlikehold av maskinen går gjennom et grundig opplæringsprogram og en kontrollperiode for å gjøre seg kjent med maskinens egenskaper før de tar den i bruk.

Personer som er påvirket av medisiner, narkotika eller alkohol, eller som er utsatt for epilepsi, svimmelhet eller tap av fysisk kontroll, må ikke bruke denne maskinen.

Opplæring av maskinoperatører

Opplæringen av operatører må omfatte instruksjon i følgende:

1. Bruk av og begrensningene til plattformkontrollene, bakkekontrollene, nødstyringen og sikkerhetssystemene.
2. Kunnskap om, og forståelse av denne manualen og kontrollmerking, instruksjoner og advarsler på selve maskinen.
3. Kunnskap om, og forståelse av arbeidsgiverens sikkerhetsregler og statlige og kommunale forskrifter, inkludert opplæring i å gjenkjenne og avverge potensielle farer på arbeidsplassen, med spesiell fokus på arbeidet som skal utføres.
4. Riktig bruk av alt påkrevet sikkerhetsutstyr.
5. Nok kunnskap om de mekaniske funksjonene på maskinen til å gjenkjenne maskinsvikt eller potensiell maskinsvikt.

6. Den tryggeste måten å bruke maskinen ved hindringer i høyden, annet utstyr i bevegelse, hindringer, forsenkninger, huller, bratte fall osv. på overflaten.
7. Måter å unngå farer i forhold til ubeskyttede elektriske ledere.
8. Alle andre krav til en bestemt jobb eller et bestemt bruksområde.

Opplæring og veiledning

Opplæring må foregå under oppsyn av en kvalifisert operatør eller arbeidsleder i et åpent område, fritt for hindre, inntil personen under opplæring har tilegnet seg evnen til å kontrollere en sakselift i trange arbeidsområder.

Operatørens ansvar

Operatøren må bli fortalt at han/hun har ansvaret for, og fullmakt til, å slå av maskinen i tilfelle maskinsvikt eller andre utrygge omstendigheter i forhold til maskinen eller arbeidsstedet, og til å be om ytterligere informasjon fra arbeidslederen eller JLG-forhandleren før arbeidet fortsetter.

***MERK:** Produsenten eller forhandleren vil tilby kvalifiserte personer som kan assistere med opplæringen når de(n) første enheten(e) leveres, og deretter etter oppfordring fra bruker.*

3.3 BRUKSEGNSKAPER OG -BEGRENSNINGER

Generelt

Grundig kjennskap til maskinens bruksegenskaper og begrensninger er alltid det første kravet til enhver bruker, uavhengig av brukerens erfaring med lignende utstyr.

Plakater

Viktige punkter å huske på under bruk finnes på kontrollstasjonene på plakater merket FARE, ADVARSEL, FORSIKTIG, VIKTIG og INSTRUKSJON. Denne informasjonen er plassert på forskjellige steder med den hensikt å gjøre personell oppmerksomme på potensielle farer forbundet med maskinens bruksegenskaper og kapasitetsbegrensninger. Se forordet for definisjoner av de nevnte plakatene.

Kapasitet

Heving av plattform over horisontalt nivå, med eller uten last, avhenger av de følgende kriteriene:

1. Maskinen er plassert på en jevn, fast og plan overflate.
2. Lasten er innenfor produsentens kapasitetsangivelse.
3. Alle maskinens systemer fungerer korrekt.

Stabilitet

Denne maskinen har en stabil luftplattform for alle plattformposisjoner, forutsatt at den er i original stand som produsert av JLG, at anbefalt kapasitet ikke overstiges, og at maskinen brukes på en jevn, fast og plan overflate med god støtte.

3.4 KONTROLLER OG INDIKATORER

Bakkekontrollstasjon



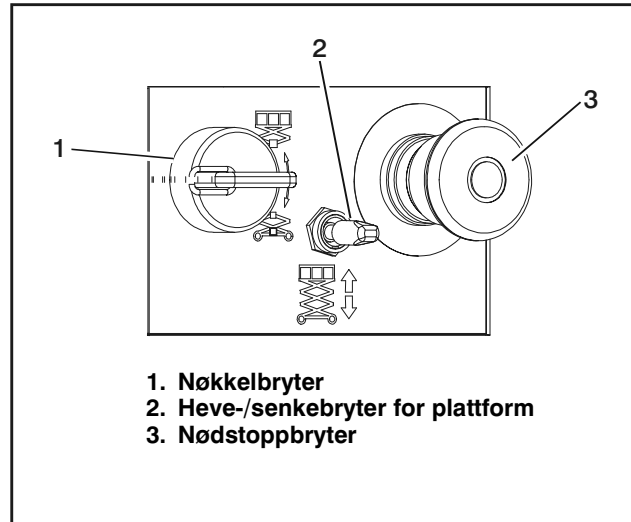
KONTROLLER IKKE MASKINEN FRA BAKKEKONTROLLSTASJON NÅR DET OPPHOLDER SEG PERSONELL PÅ PLATTFORMEN – MED UNNTAK AV NØDSITUASJONER.

UTFØR SÅ MANGE KONTROLLER OG INSPEKSJONER SOM MULIG FRA BAKKEKONTROLLSTASJONEN FØR BRUK.

MERK: Når maskinen er slått av for parkering over natten eller oppladning av batterier, må nødstopp- og kontrollvalg Bryterne slås av for å unngå at batteriene utlades.

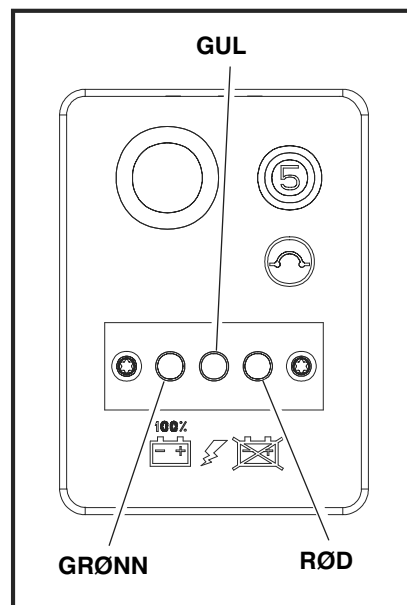
1. Bryter for plattform-/bakkekontroll – En nøkkelstyrt kontrollvalgsbryter med tre posisjoner dirigerer strøm enten til plattform- eller bakkekontrollene. Når bryteren er innstilt på plattform, styrer den strøm til nødstoppbryteren ved plattformkontrollene. Når bryteren er stilt på bakken, forsyner den bakkekontrollstasjonen med strøm. Nødstoppbryteren for bakkekontroll forsyner nøkkelbryteren med strøm. Når kontrollvalg bryteren er i den midtre posisjonen, forsynes verken plattform- eller bakkekontrollene med strøm.
2. Nødstoppbryter – En rød, soppformet nødstoppbryter med to posisjoner, som forsyner bakkekontrollstasjonen med kraft når den står PÅ med kontrollvalg bryteren innstilt på bakke. I tillegg kan bryteren brukes til å slå av strømmen for funksjonskontrollene hvis det skulle oppstå en nødsituasjon. Du skrur på ved å trekke bryteren ut, og av ved å trykke den inn.

3. Heve-/senkebryter for plattform – En liftkontrollbryter med tre posisjoner, som med en kort berøring hever eller senker plattformen når den er innstilt på opp eller ned.

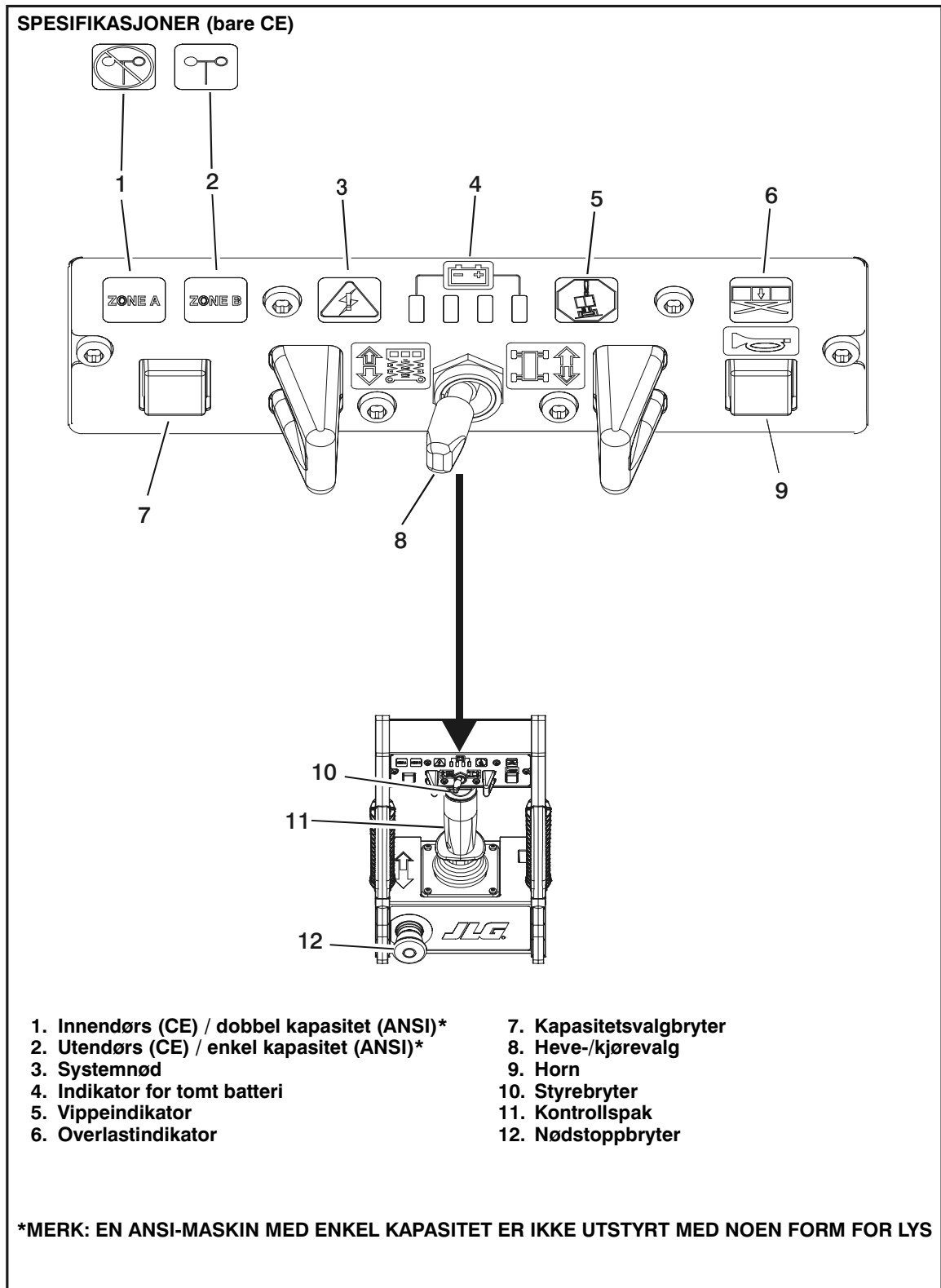


Figur 3-1. Bakkekontrollstasjon

4. Batteriladerstatus – Dette panelet plassert til høyre for bakkekontrollboksen er laget for å gi operatøren en nøyaktig avlesning av status på batteriladeren.
 - a. Grønn = Oppladning fullført
 - b. Gul = Oppladning pågår
 - c. Rød = Feil ved oppladning



Figur 3-2. Batteriladerstatus



Figur 3-3. Plattformkontrollstasjon

3.5 PLATTFORMKONTROLLSTASJON

VIKTIG

KONTROLLBOKSER BØR IKKE BYTTES FRA EN MASKIN TIL EN ANNEN.

1. Systemnødindikator – Denne indikatoren tennes med feilblinkekode som angir hvor på systemet problemet er.
2. Indikator for tomt batteri (BDI) – Disse lysene er lagd slik at operatøren skal kjenne tilstanden til batteriene.
3. Alarmvarslingslys for vipp – Et rødt varsellys på kontrollpanelet som tennes når chassiset står i en brattere skråning enn maskinen er programmert for.
4. Overlastindikator (hvis utstyrt med) – Angir at det er overlast på plattformen.
5. Kapasitetsvalgbytter – På alle husholdningsmaskiner og ANSI-maskiner brukes denne bryteren til å velge enkel eller dobbel kapasitet. På alle CE-maskiner brukes denne bryteren til å velge enten innendørs eller utendørs.
6. Kjøre-/hevevalg – Denne bryteren brukes til å velge enten kjøring eller løfting. Etter at denne funksjonen er valgt, må styrespaken føres i riktig retning for å aktivere den aktuelle funksjonen.
7. Horn – Når denne trykknappbryteren aktiveres, gir den operatøren mulighet til å advare personell på området når maskinen er i drift.
8. Styrebryter – Styrebryteren er plassert øverst på styrespaken og styres med tommelen. Når du presser knappen til høyre vil hjulene svinge mot høyre. Når du presser knappen til venstre vil hjulene svinge mot venstre.
9. Styrespak – Styrespaken kontrollerer tre funksjoner: kjøring, løfting og styring. Kjøre- og hevebryteren må velges før du beveger på styrespaken. Når kjørefunksjonen er valgt, kan du kjøre maskinen fremover ved å føre styrespaken fremover, og bakover ved å føre spaken bakover. Når løftefunksjonen er valgt, kan du løfte maskinen opp ved å føre styrespaken fremover, og ned ved å føre spaken bakover. Hastigheten til alle valgte funksjoner kontrolleres ved hvor langt spaken føres fremover eller bakover. Styringsbryteren øverst på kontrollhåndtaket kontrolleres med tommelen, og aktiverer styrehjulene i den markerte retningen (høyre eller venstre).

10. Nødstoppbryter – en rød, soppformet nødstoppbryter forsyner plattformkontrollstasjonen med strøm, og skrur også av strømmen til plattformens funksjonskontroller hvis en nødsituasjon skulle oppstå. Med kontrollvalgsbryteren innstilt på plattform skrur strømmen på ved å trekke bryteren ut (på) og av ved å trykke bryteren inn (av).

⚠ FORSIKTIG!

HVIS VIPPEALARMEN KOMMER PÅ NÅR PLATTFORMEN ER HEVET, SKAL DU SENKE PLATTFORMEN FULLSTENDIG OG DERETTER FLYTTE MASKINEN SÅ DEN STÅR PLANT FØR PLATTFORMEN HEVES PÅ NY.

11. Alarmvarslingshorn for vipp – Alarmvarslingshornet for vipp aktiveres når chassiset står i en brattere skråning enn maskinen er programmert for, og plattformen er hevet.

MERK: ANSI/CSA/AUS-maskiner er utstyrt med en vippe-låsanordning som sperrer kjøre- og heve-funksjonene når chassiset er i en helling som er større enn det tillatte for maskinen og plattformen er hevet.

⚠ FORSIKTIG!

IKKE "LØFT NED" UTEN Å TREKKE PLATTFORMUTVIDEREN HELT TILBAKE.

⚠ FORSIKTIG!

BRUK IKKE MASKINEN HVIS DEN LAR SEG STILLE INN PÅ HØY HASTIGHET NÅR PLATTFORMEN ER HEVET OVER LAGRINGS-POSISJON.

3.6 PANELBÆRER (ALTERNATIV)

⚠ ADVARSEL!

FLERE TILLEGGSUTSTYR FOR MATERIALHÅNDTERING KAN MONTERES, MEN BARE ETT KAN BENYTTES (LASTES) OM GANGEN, MED MINDRE JLG INDUSTRIES, INC. GODKJENNER BRUK AV FLERE.

⚠ ADVARSEL!

NÅR PANELBÆREREN ER MONTERT, KAN DEN OPPRINNELIGE PLATTFORMKAPASITETEN BLI REDUSERT. JAMFØR KAPASITETSMERKET SOM SITTER PÅ PANELBÆREREN.

⚠ ADVARSEL!

EN UTVIDELSE AV OMRÅDET SOM UTSETTES FOR VIND, VIL REDUSERE STABILITETEN. JAMFØR PANELBÆRERMERKET FOR MAKSIMAL PANELSTØRRELSE OG MAKSIMAL VINDHASTIGHET.

Klargjøring og inspeksjon

1. Se etter sprukne sveiseskjøter og skade på bakken. Påse at bakken er forsvarlig festet til plattformen.
2. Kontroller at stroppen ikke er revnet eller frynset.
3. Bruk panelbæralternativet utelukkende på de angitte modellene.
4. Ta av bakken når den ikke brukes.

Bruk

1. Last panelbæreren med panel og fest disse med en stropp.
2. Plasser panelet på ønsket sted.

Service og vedlikehold

1. Skift ut revnede eller frynsede stropper, bøyd eller klemt bakke og manglende eller ugyldige merker.
2. Se etter løse muttere og bolter, og trekk til løse muttere eller bolter ifølge JLG-diagrammet over dreiemomentspesifikasjoner.

3.7 RØRSTATIVER (ALTERNATIV)

⚠ ADVARSEL!

FLERE TILLEGGSUTSTYR FOR MATERIALHÅNDTERING KAN MONTERES, MEN BARE ETT KAN BENYTTES (LASTES) OM GANGEN, MED MINDRE JLG INDUSTRIES, INC. GODKJENNER BRUK AV FLERE.

⚠ ADVARSEL!

NÅR RØRSTATIVENE ER MONTERT, KAN DEN OPPRINNELIGE PLATTFORMKAPASITETEN BLI REDUSERT. JAMFØR KAPASITETSMERKET SOM SITTER PÅ PLATEN UNDER DEN BAKRE RØRSTATIVBRAKETTEN. OVERSTIG IKKE PLATTFORM- ELLER FØRLENGELSESKAPASITETEN.

Klargjøring og inspeksjon

1. Se etter sprukne sveiseskjøter og skade på rørstativslanger. Påse at rørstativet er forsvarlig festet til plattformen.
2. Kontroller at stropene ikke er revnet eller frynset.
3. Bruk rørstativalternativet utelukkende på de angitte modellene.

Lasting av rørstativ

1. Klargjør rørstativene for lasting ved å løfte opp rørstativet, dreie det utover og slippe det ned i lasteposisjonen.
2. Plasser lasten i rørstativene. Kapasitetsangivelsen på rørstativmerket skal ikke overstiges.
3. Før stropene i hver ende rundt lasten og trekk til.
4. Ta av lasten ved å løsne og ta av bindestroppene og deretter varsomt ta lasten av rørstativene.
5. Sett rørstativet tilbake i oppbevaringsposisjon når det ikke er i bruk.

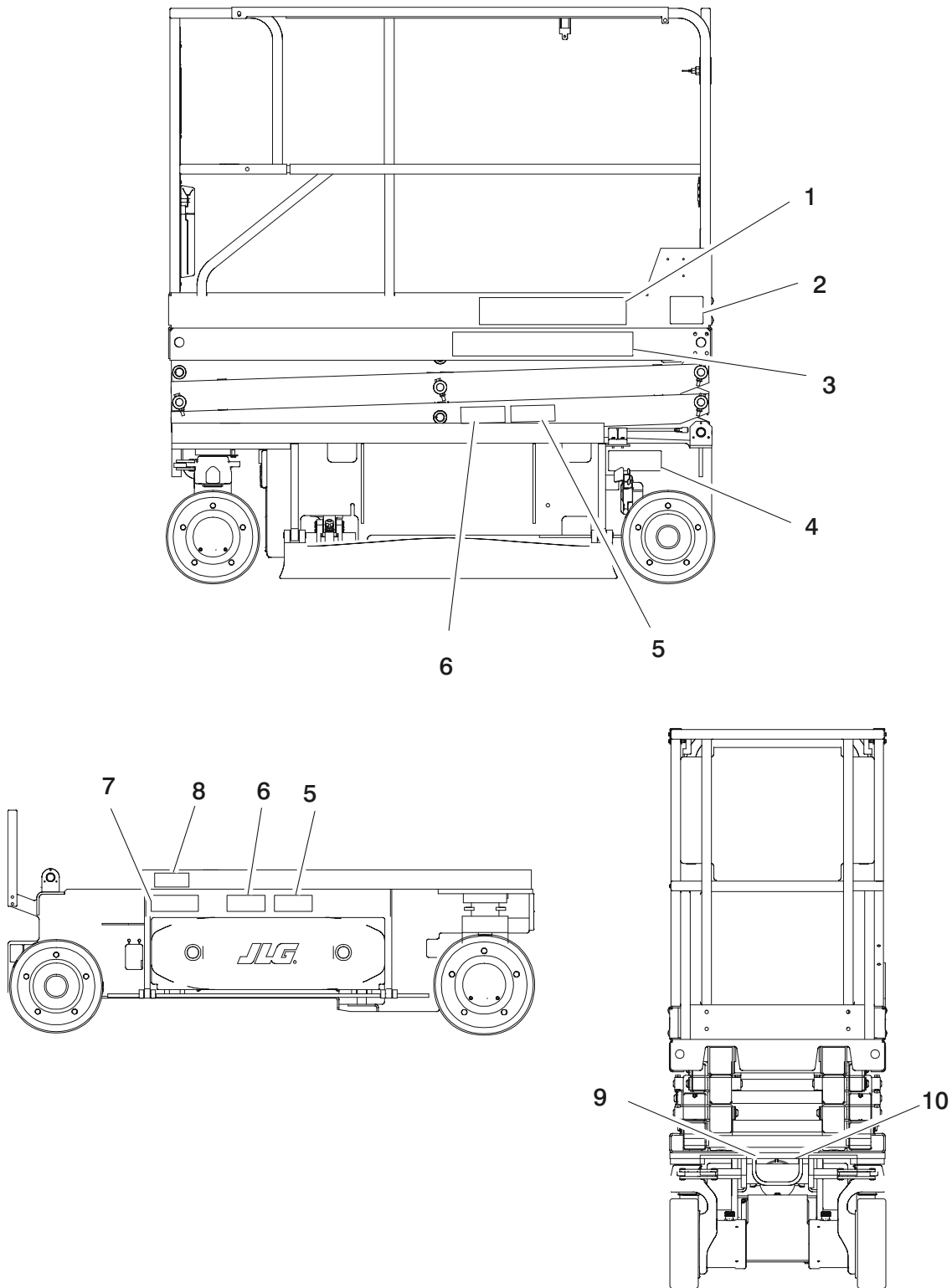
Fjerning av rørstativ

I tilfeller hvor rørstativene må tas av, er bøylepinner blitt brukt for å sikre enkel fjerning.

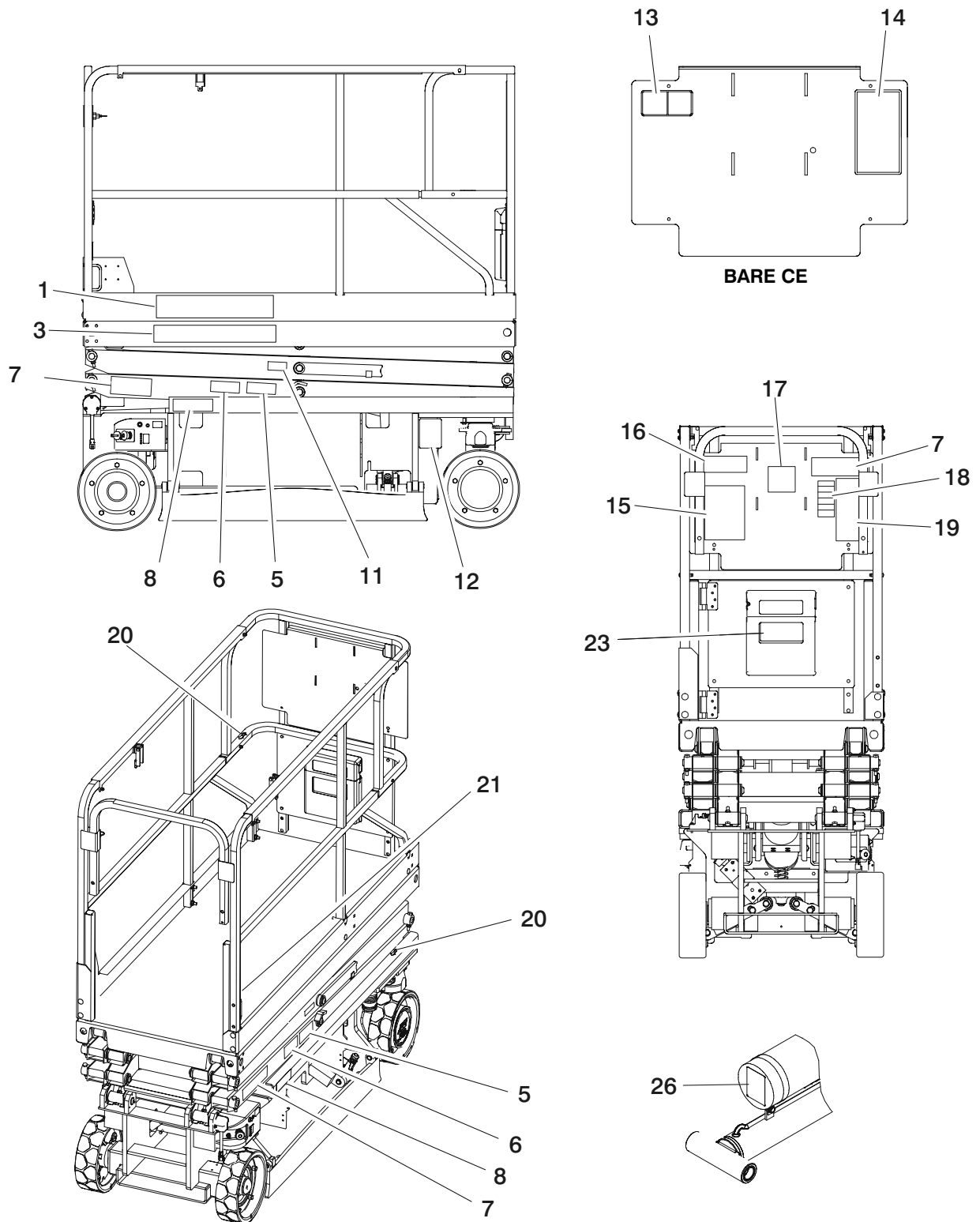
Når du skal ta av rørstativet, trekker du de tre bøylepinnene ut av hver rørstativbrakett. På dette stadiet kan brakettene tas av og oppbevares for senere bruk.

Service og vedlikehold

1. Skift ut revnede eller frynsede stropper, bøyd eller skadde bøylepinner eller rørstativhøter og manglende eller uleselige merker.
2. Se etter løse muttere og bolter, og trekk til løse muttere eller bolter ifølge JLG-diagrammet over dreiemomentspesifikasjoner.



Figur 3-4. Merkeplassing - ark 1



Figur 3-5. Merkeplassering – ark 2

Tabell 3-1. Forklaringstekst for merkeplassing

Del # ES-modeller	ANSI, engelsk	CE Engelsk	Australsk	CE/Spansk	Portugisisk
1. 1930ES 2030ES 2630ES 2646ES 3246ES	1705642 1705643 1705644 1705645 1705646	1705642 1705643 1705644 1705645 1705646	Ikke relevant	Ikke relevant	Ikke relevant
2.	3251318	Ikke relevant	Ikke relevant	Ikke relevant	Ikke relevant
3.	1705687	1705687	Ikke relevant	Ikke relevant	Ikke relevant
4.			Ikke relevant	Ikke relevant	Ikke relevant
5.	1705695	1705671	Ikke relevant	Ikke relevant	Ikke relevant
6.	1705694	1705673	Ikke relevant	Ikke relevant	Ikke relevant
7. 1930ES 2030ES 2630ES 2646ES 3246ES	1705638 1705639 1705638 1705640 1705641	Ikke relevant Ikke relevant Ikke relevant Ikke relevant Ikke relevant	Ikke relevant	Ikke relevant	Ikke relevant
8.	1703813	1703813	Ikke relevant	Ikke relevant	Ikke relevant
9.	1703811	1703811	Ikke relevant	Ikke relevant	Ikke relevant
10.	1703814	1703814	Ikke relevant	Ikke relevant	Ikke relevant
11.	1705693	1705693	Ikke relevant	Ikke relevant	Ikke relevant
12.	1700584	1700584	Ikke relevant	Ikke relevant	Ikke relevant
13.	Ikke relevant	1705671	Ikke relevant	Ikke relevant	Ikke relevant
14. 1930ES 2030ES 2630ES 2646ES 3246ES	Ikke relevant Ikke relevant Ikke relevant Ikke relevant Ikke relevant	1705666 1705667 1705665 1705668 1705704	Ikke relevant	Ikke relevant	Ikke relevant
15.	1705680	Ikke relevant	Ikke relevant	Ikke relevant	Ikke relevant
16.	1705681	Ikke relevant	Ikke relevant	Ikke relevant	Ikke relevant
17.	1705692	1705692	Ikke relevant	Ikke relevant	Ikke relevant
18.	1705686	Ikke relevant	Ikke relevant	Ikke relevant	Ikke relevant
19.	1705679	Ikke relevant	Ikke relevant	Ikke relevant	Ikke relevant
20.	1703819	1703819	Ikke relevant	Ikke relevant	Ikke relevant
21.	1704277	1704277	Ikke relevant	Ikke relevant	Ikke relevant
22.	1704412	1704412	Ikke relevant	Ikke relevant	Ikke relevant
23.	1701509	1701509	Ikke relevant	Ikke relevant	Ikke relevant

SEKSJON 4. BRUK AV MASKINEN

4.1 BESKRIVELSE

Denne maskinen er en selvgående luftarbeidsplattform, på toppen av en hevable saksemekanisme. Sakseliften brukes til å plassere personell, verktøy og utstyr over bakkenivå. Maskinen kan brukes til å nå arbeidsområder som befinner seg høyere enn maskiner eller utstyr på bakkenivå.

JLG-sakseliften har en primær operatørkontrollstasjon på plattformen. Fra denne kontrollstasjonen kan operatøren føre og styre maskinen både fremover og bakover, heve og senke plattformen og bruke den motoriserte plattformutvideren, hvis maskinen er utstyrt med dette. Maskinen har en bakkekontrollstasjon som vil overstyre plattformkontrollstasjonen. Bakkekontrollene kan heve og senke plattformen. Bakkekontrollene brukes bare i nødtilfeller, til å senke plattformen ned til bakken hvis operatøren skulle være ute av stand til å gjøre dette.

Tabell 4-1. Kapasitet

MODELL	ANSI		CE-INNENDØRS		CE-UTENDØRS		AUSTRALSK INNENDØRS		AUSTRALSK UTENDØRS	
	Maks kapasitet	Maks antall personer	Maks kapasitet	Maks antall personer	Maks kapasitet	Maks antall personer	Maks kapasitet	Maks antall personer	Maks kapasitet	Maks antall personer
1930ES	500 lb (227 kg)	2	230 kg	2	120 kg	1	230 kg	2	120 kg	1
2030ES	800 lb (363 kg)	2	360 kg	2	160 kg	1	360 kg	2	160 kg	1
2630ES enkelt	500 lb (227 kg)	2	230 kg	2	N/A	N/A	230 kg	2	N/A	N/A
2630ES dobbelt a 20 ft	800 lb (363 kg)	2	360 kg	2	N/A	N/A	360 kg	2	N/A	N/A
2630ES dobbelt a 26 ft	500 lb (227 kg)	2	230 kg	2	N/A	N/A	230 kg	2	N/A	N/A
2646ES	1000 lb (454 kg)	2	450 kg	2	230 kg	2	450 kg	2	230 kg	2
3246ES a 26 ft. Zone A	1000 lb (454 kg)	2	450kg	2	320 kg	1	320 kg	2	320 kg	1
3246ES a 32 ft. Zone B	700 lb (317 kg)	2	320 kg	2	320 kg	1	320 kg	2	320 kg	1

Tabell 4-2. Bruksspesifikasjoner

Modell	1930ES	2030ES	2630ES	2646ES	3246ES
Maksimal skråning ved transport og lagret posisjon – se figur 4-1	25 %	25 %	25 %	25 %	25 %
Maksimal helling ved transport og lagret stilling (sidelengs):	5°	5°	5°	5°	5°
Maksimal plattformhøyde	5,7 m (18.75 ft)	6 m (20 ft)	7,9 m (25.8 ft)	7,9 m (26 ft)	9,8 m (32 ft)
Maksimal dekkbelastning	Referansemerke på maskin				
Maksimal kjørehastighet	4,8 km/t (3 mph)	4,8 km/t (3 mph)	4,4 km/t (2.75 mph)	4 km/t (2.5 mph)	4 km/t (2.5 mph)
Maksimal vindhastighet	12,5 m/s (28 mph)	12,5 m/s (28 mph)	12,5 m/s (28 mph)	12,5 m/s (28 mph)	12,5 m/s (28 mph)
Maksimal manuell kraft	Referansemerke på maskin				
Underlagsbærende trykk	Ikke relevant	Ikke relevant	Ikke relevant	Ikke relevant	Ikke relevant
Maksimal hydraulikk-trykk	124 bar (1800 psi)	124 bar (1800 psi)	117 bar (enkelt) (1700 psi) 128 bar (dobbel) (1850 psi)	138 bar (2000 psi)	138 bar (2000 psi)
Indre styrevinkel	90°	90°	90°	90°	90°
Ytre styrevinkel	69°	73°	73°	67°	67°
Spenning for elektrisk anlegg (likestrøm)	24 V	24 V	24 V	24 V	24 V
Tilnærmet brutto maskinvekt – CE (ANSI)	1 270 kg (2800 lb)	1 692 kg (3730 lb)	2 146 kg (4730 lb)	2 100 kg (4630 lb)	2 225 kg (4905 lb)

4.2 BRUK

Valgbryter for plattform/bakke

Kontrollvalgbyteren brukes til å lede elektrisitet til den ønskede kontrollstasjonen. Når bryteren står i bakkeposisjon, forsynes nødstoppbryteren på bakkekontrollstasjonen med strøm. Når bryteren står i plattformposisjon, forsynes nødstoppbryteren på plattformkontrollstasjonen med strøm. Bryteren bør stå i avposisjon når maskinen settes bort for natten.

Nødstoppbryter

Når denne bryteren står i på-posisjon (ut), forsyner den enten bakkekontrollene eller plattformkontrollene med elektrisitet, avhengig av situasjonen. I tillegg kan bryteren brukes til å slå av strømmen (skyv bryteren INN) for funksjonskontrollene hvis det skulle oppstå et nødstilfelle.

4.3 HEVE OG SENKE



ADVARSEL!

IKKE HEV PLATTFORMEN MED MINDRE DEN STÅR PÅ EN HARD, PLAN OVERFLATE UTEN HINDRINGER OG HULL.

Heving

1. Hvis maskinen er slått av, skal du plassere kontrollvalgbyteren i ønsket posisjon (plattform eller bakke).
2. Plasser den aktuelle nødstoppbryteren i på-posisjon.

MERK: Hvis maskinen er utstyrt med en fotbryter (bare japansk spesifikasjon), må fotbryteren trås ned og den røde utløserbryteren på styrespaken trykkes inn. Kraften fjernes fra plattformkontrollene når fotbryteren slippes opp.

3. Hvis du styrer maskinen med bakkekontrollene, plasserer du løftebryteren i opp-posisjon til ønsket høyde er nådd. Hvis du styrer maskinen fra plattformkontrollene, velger du løftefunksjonen, trykker på og holder inne den røde utløserbryteren og skyver styrespaken bakover (opp) og holder inntil ønsket høyde er nådd. Løftebryteren fungerer sammen med aktiveringsbryteren.

Senking

⚠ ADVARSEL!

PÅSE AT INGEN PERSONER BEFINNER SEG I SAKSEARM-OMRÅDET FØR PLATTFORMEN SENKES.

MERK: Maskinen er utstyrt med en senkealarm som lyder når maskinen senkes.

Hvis du styrer maskinen fra bakkekontrollene, plasserer du løftebryteren i ned-posisjon til ønsket høyde er nådd, eller plattformen er senket helt ned. Hvis du styrer maskinen fra plattformkontrollene, velger du løftefunksjonen, trykker inn den røde utløserbryteren og plasserer styrespaken i foroverposisjon (ned) til ønsket høyde er nådd, eller plattformen er senket helt ned. Løftebryteren fungerer sammen med aktiveringsbryteren.

⚠ ADVARSEL!

IKKE SENK PLATTFORMEN UTEN Å TREKKE PLATTFORMUTVIDEREN HELT TILBAKE.

Plattformutvider

Maskinen er utstyrt med en mekanisk plattformutvider som gir operatøren bedre tilgang til arbeidsområder. På 1930ES/2030ES/2630ES forlenger denne utvideren forde-

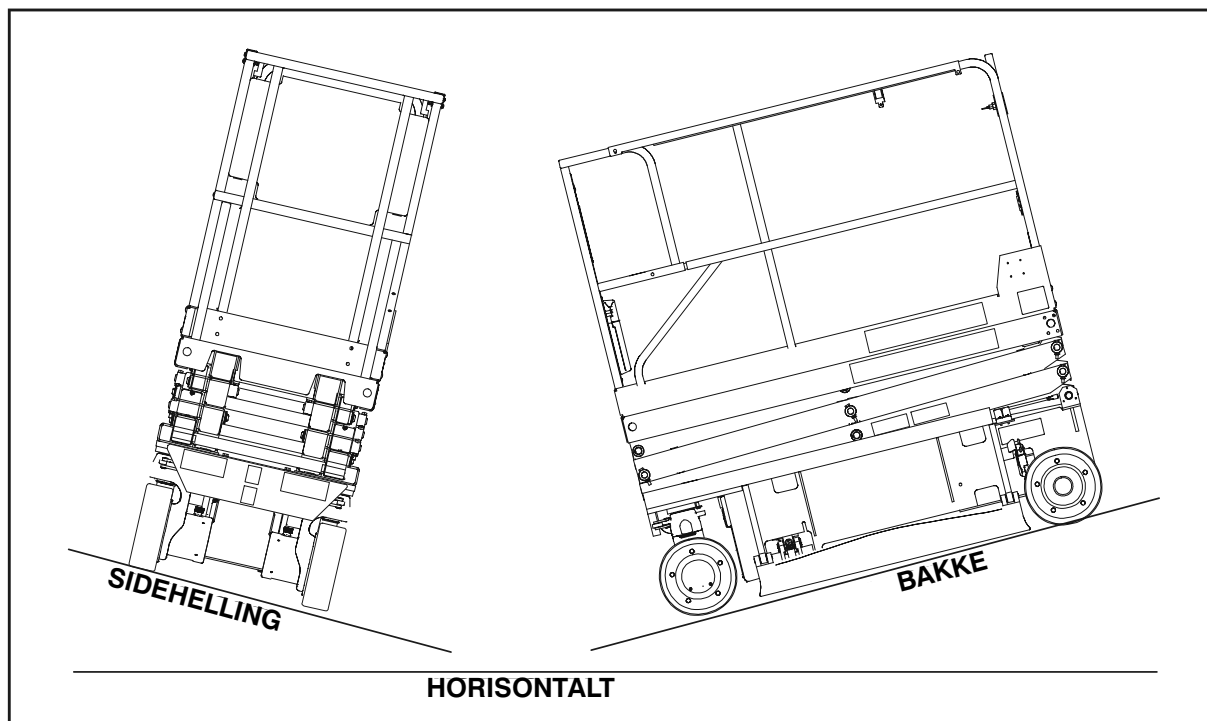
len av plattformen med 0,9 m (3 ft), og på 2646ES og 3246ES forlenger denne utvideren fordelen av plattformen med 1,2 m (4 ft). For å utvide plattformen trekker du ut håndtakene fra sperren og svinger dem opp. Bruk deretter håndtakene og rekkverket til å skyve plattformutvideren ut. For å trekke plattformutvideren tilbake trekker du ut håndtakene fra sperren og svinger dem opp. Bruk deretter håndtakene og rekkverket til å trekke plattformutvideren tilbake. Forsikre deg om at håndtakene er på plass når plattformutvideren er trukket tilbake. Maksimal kapasitet for plattformutvideren er 120 kg (250 lb).

⚠ ADVARSEL!

IKKE SENK PLATTFORMEN UTEN Å TREKKE PLATTFORMUTVIDEREN HELT TILBAKE.

4.4 STYRING

Når du skal styre maskinen, fører du styringskontrollbryteren for tommelen på styrespaken til høyre for å kjøre mot høyre, eller til venstre for å kjøre mot venstre. Når den slippes, går bryteren tilbake til midtposisjonen og hjulene blir stående i den sist valgte posisjonen. Bryteren må aktiveres i motsatt retning til hjulene er sentrert for å rette opp hjulene igjen.



Figur 4-1. Bakke og sidehelling

4.5 KJØRE

ADVARSEL!

IKKE KJØR MED PLATTFORMEN HEVET, MED MINDRE MASKINEN GÅR PÅ EN JEVN, FAST OG PLAN OVERFLATE UTEN HINDRINGER OG HULL.

HVIS DU VIL UNNGÅ TAP AV KJØREKONTROLL ELLER VELTING, MÅ DU UNNGÅ Å KJØRE MASKINEN I BAKKER ELLER SIDEHELLINGER SOM OVERSTIGER DET SOM ER ANGITT.

Kjøre forover

1. Plasser kontrollvalg Bryteren på bakkekontrollstasjonen i plattformposisjon.
2. Plasser nødstoppbryteren på plattformkontrollstasjonen i på-posisjon.
3. Velg kjøring på bryteren for løfte-/kjørevalg.
4. Ta tak i styrespaken samtidig som du trykker inn den røde utløseren foran på styrespaken og skyver styrespaken forover så lenge du kjører. Drivsystemet fungerer proporsjonalt, så hvis du vil øke kjørehastigheten, skyver du bare styrespaken lengre i kjøretningen.

Rygge

1. Plasser kontrollvalg Bryteren på bakkekontrollstasjonen i plattformposisjon.
2. Plasser nødstoppbryteren på plattformkontrollstasjonen i på-posisjon.
3. Ta tak i styrespaken og trykk inn den røde utløseren på den og skyv styrespaken bakover (i revers) så lenge du kjører. Drivsystemet fungerer proporsjonalt, så hvis du vil øke kjørehastigheten, skyver du bare styrespaken lengre i kjøretningen.

4.6 PARKERING OG LAGRING

Parker og lagre maskinen som beskrevet nedenfor:

1. Kjør maskinen til et område som er rimelig sikkert og ventilert.
2. Pass på at plattformen er senket helt ned.
3. Plasser nødstoppbryteren i av-posisjon.
4. Hvis nødvendig, dekk instruksjonsplakatene, advarselmerker og kontrollene til for å beskytte dem mot skadelige omgivelser.
5. Sett klosser foran minst to av hjulene når maskinen settes bort i en lengre periode.

6. Sett kontrollvalg Bryteren i av-posisjon og ta ut nøkkelen slik at maskinen ikke kan brukes av uvedkommende.

4.7 PLATTFORMLASTING

Plattformens maksimale lastekapasitet er angitt på et merke plassert på plattformen, og er basert på følgende kriterier:

1. Maskinen er plassert på en jevn, fast og plan overflate.
2. Alle bremses er på.
3. Se Tabell 4-1, Kapasitet for plattformens maksimale kapasitet.

MERK: Det er viktig å huske på at lasten må være jevnt fordelt på plattformen. Lasten bør være plassert så nær midten av plattformen som mulig.

4.8 SIKKERHETSSTØTTE

FORSIKTIG!

SIKKERHETSSTØTTEN MÅ ALLTID BRUKES NÅR DET UTFØRES VEDLIKEHOLDSARBEID PÅ MASKINEN SOM KREVER AT SAKSEARMEN ER HEVET.

Hvis du vil koble til sikkerhetsstøtten, skal du heve plattformen og svinge sikkerhetsstøtten fra lagret posisjon på høyre side av maskinen. Senk plattformen til sikkerhetsstøtten hviler på sin angitte støttested.

Hvis du vil oppbevare sikkerhetsstøtten, skal du heve plattformen, svinge sikkerhetsstøtten og sette den tilbake i oppbevaringsposisjonen.

4.9 FESTE-/LØFTEANORDNINGER

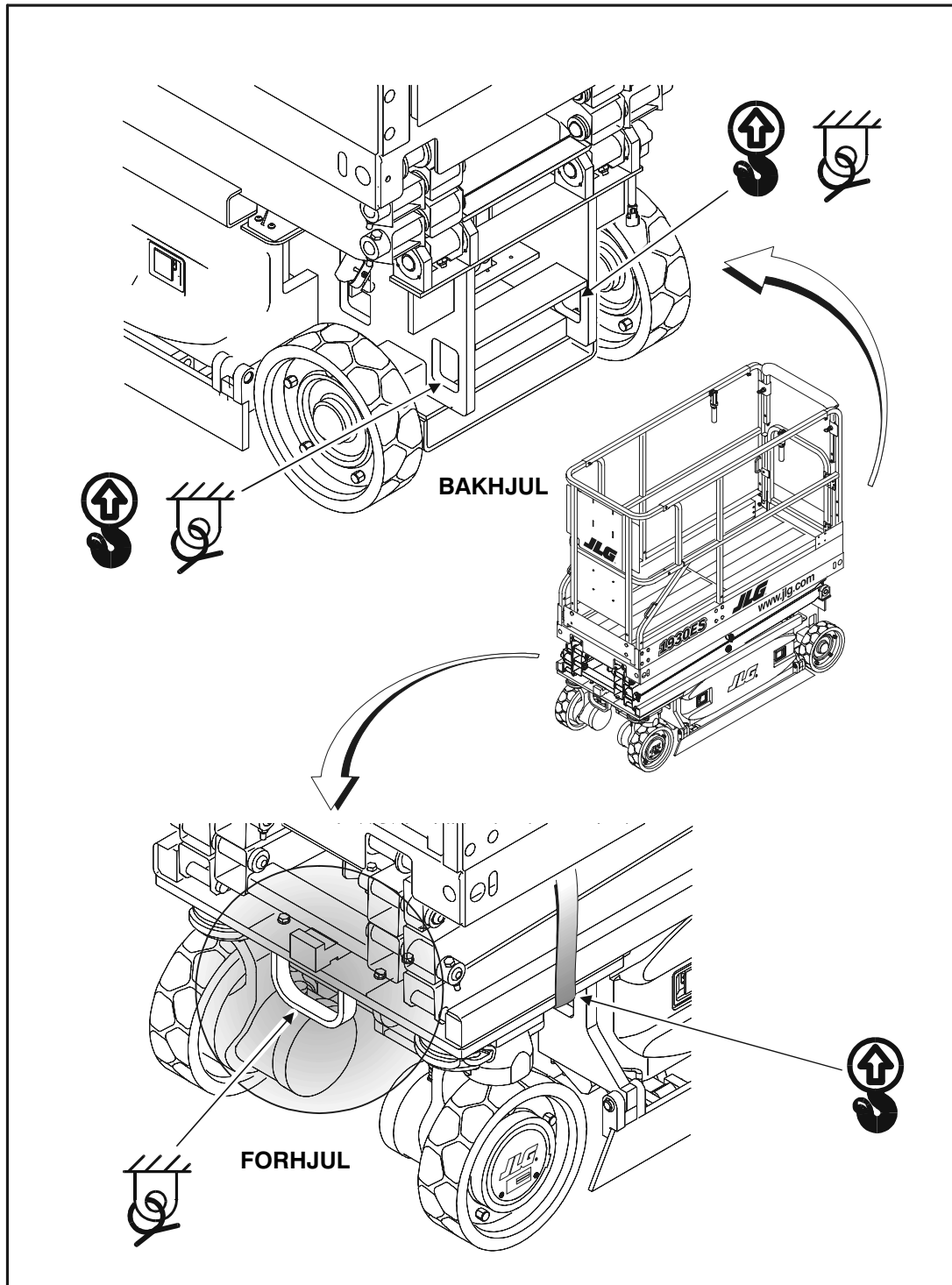
Under transport må plattformutvideren være helt trukket tilbake, og plattformen må være senket helt ned i lagringsposisjon med maskinen festet sikkert på lasteplanet. Bakpå maskinen finnes det to feste-/løfteanordninger for løfting og festing. Foran på maskinen finnes det en enkelt festeanordning. Denne anordningen er bare beregnet på festing. Ikke prøv å løfte maskinen med anordningen foran.

MERK: Maskinløft med gaffel fra sidene er mulig, men JLG Inc. anbefaler ikke maskinløft fra sidene. Gaffel bakfra.

Løfting

I tilfelle maskinen må løftes, finnes det en gaffeltruck-lomme plassert bakpå maskinen. Maskinen kan også løf-

tes ved hjelp av en egnet løftebøye og stropper/kjettinger som vist i Figur 4-2., Løfte- og festediagram.

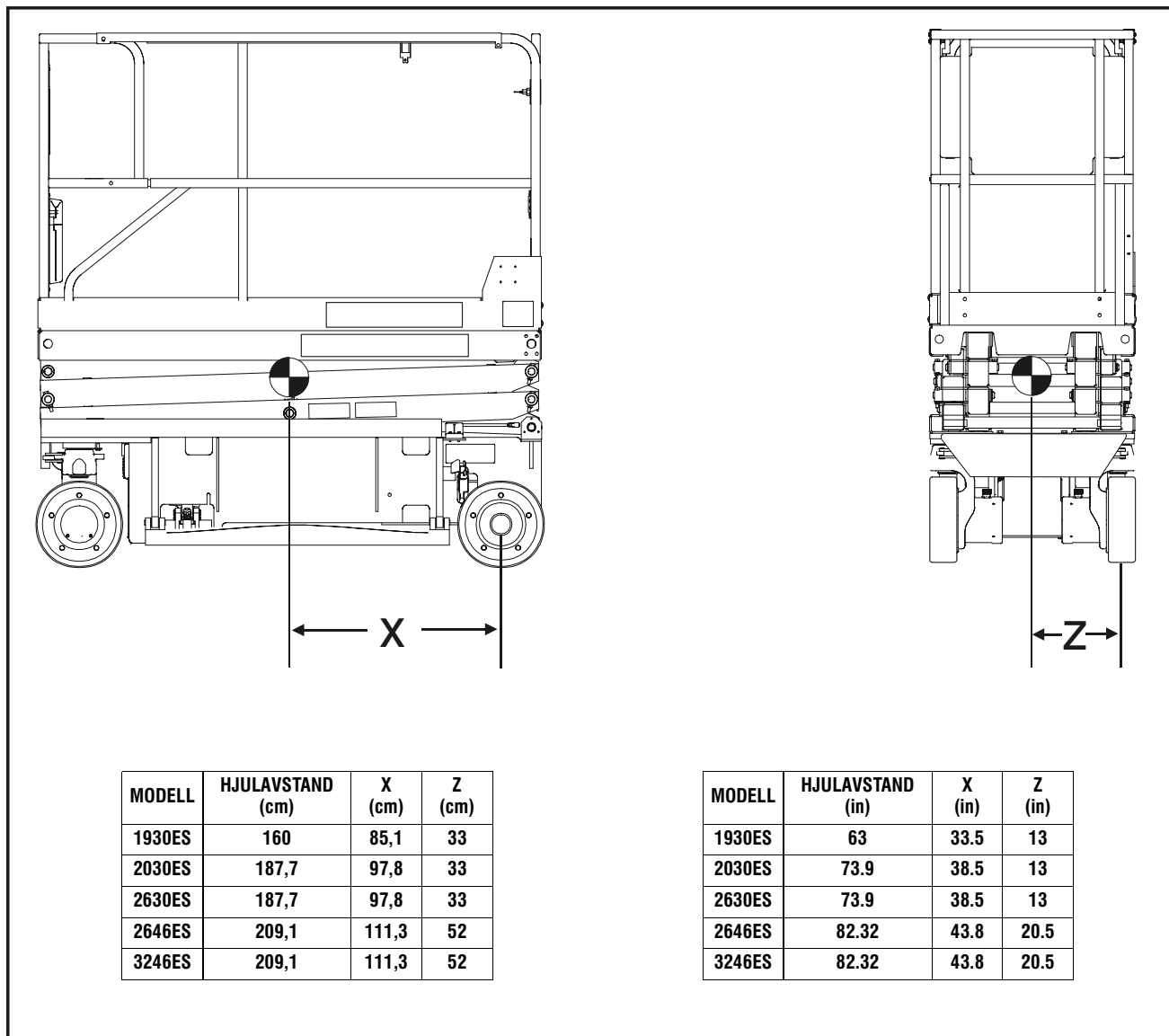


Figur 4-2. Løfte- og festediagram

4.10 TAUING

Det anbefales ikke å taue maskinen, bortsett fra i nødtilfeller som for eksempel maskinsvikt eller total maskin-

strømsvikt. Se seksjon 5 for informasjon om nødprosedyrer ved tauing.



Figur 4-3. Løfte- og festediagram

SEKSJON 5. NØDPROSEDYRER

5.1 GENERELT

Denne seksjonen omfatter informasjon om hvilke prosedyrer som skal følges og hvilke systemer og kontroller som skal brukes hvis en nødsituasjon skulle oppstå under maskindrift. Før maskinen settes i drift, og med jevne mellomrom etterpå, bør hele driftsmanualen, inkludert denne seksjonen, gjennomgås av alt personell som har arbeid eller kontakt med maskinen som en del av sitt ansvarsområde.

Nødstoppbryter

Når du trykker på én av disse store røde bryterne, (én på bakkekontrollstasjonen og én på plattformkontrollstasjonen), vil maskinen stanse øyeblikkelig.

⚠ ADVARSEL!

KONTROLLER MASKINEN HVER DAG FOR Å SIKRE AT NØDSTOPPBRYTERNE ER PÅ PLESS OG AT BAKKEKONTROLLINSTRUKSJONENE ER PÅ PLESS OG LESELIGE.

Bakkekontrollstasjon

Bakkekontrollstasjonen befinner seg på venstre side av maskinrammen. Kontrollene på dette panelet kan overstyre plattformkontrollene og kontrollere plattformens heve- og senkefunksjoner fra bakken. Innstill kontrollvalgsbryteren på bakke og bruk løftebryteren til å heve eller senke liften.

Manuell senking

Den manuelle senkeventilen brukes til å senke plattformen ved hjelp av tyngdekraften i tilfelle av fullstendig svikt i kraftforsyningen. Det manuelle senkehåndtaket er plassert bak på venstre side av maskinen, over batteriladeren. Håndtaket er koblet til den manuelle senkeventilen på lift-sylinderen via en kabel. Når du trekker ut den manuelle senkeringen, åpnes ventilspolen og plattformen senkes.

5.2 NØDBRUK

Bruk av bakkekontroller

VIKTIG

SØRG FOR AT DU VET HVORDAN DU BRUKER BAKKEKONTROLLENE I EN NØDSITUASJON.

Bakkepersonell må ha grundig kjennskap til maskinens bruksegenskaper og bakkekontrollfunksjoner. Opplæring bør omfatte drift av maskinen, gjennomgang og forståelse av denne seksjonen og praktisk bruk av kontrollene i simulerte nødsituasjoner.

Operatøren er ikke i stand til å styre maskinen

1. Maskinen skal KUN styres fra bakkekontrollen når påkrevet personell og utstyr (kraner, vinsjer osv.) er tilstede for å fjerne faren eller styre nødsituasjonen på en sikker måte.
2. Annet kvalifisert personell på plattformen kan benytte plattformkontrollene. **IKKE FORTSETT Å BRUKE MASKINEN HVIS KONTROLLENE IKKE FUNGERER KORREKT.**
3. Kraner, gaffeltrucker og annet tilgjengelig utstyr skal brukes for å flytte personell som oppholder seg på plattformen og stabilisere maskinen i tilfelle maskinkontrollene viser seg utilstrekkelige eller det oppstår maskinfeil ved bruk.

Plattform sitter fast i høyden

Hvis plattformen kiler seg fast eller festes i konstruksjoner eller utstyr oppe i luften, må all drift av maskinen – fra plattformen eller bakken – avbrytes frem til operatøren og alt personell er flyttet til et sikkert område. Først da skal man forsøke å frigjøre plattformen ved hjelp av alt påkrevet utstyr og personell. Bruk ikke kontrollene hvis det fører til at ett eller flere hjul løftes fra bakken.

Rette opp en veltet maskin

Plasser en gaffeltruck med egnet lastekapasitet eller tilsvarende utstyr under den siden av chassiset som er hevet, og bruk en kran eller annet egnet løfteutstyr til å løfte plattformen, mens chassiset senkes av gaffeltrucken (eller tilsvarende utstyr).

Inspeksjon etter hendelse

Etter enhver hendelse må maskinen inspiseres grundig og alle funksjoner testes. Begynn med bakkekontrollene og kontroller deretter plattformkontrollene. Ikke løft høyere enn 3 meter (10 ft) før du er sikker på at alle skader er reparert, om dette er aktuelt, og at alle kontrollene fungerer som de skal.

5.3 VARSLING OM HENDELSE

JLG Industries, Inc må varsles øyeblikkelig hvis det oppstår en hendelse der et produkt fra JLG er involvert. Selv om det tilsynelatende ikke har oppstått skade på person eller eiendom, bør avdelingen for produkt- og driftssikkerhet ved fabrikken kontaktes via telefon og gis alle de nødvendige detaljer.

I USA:

877-JLG-SAFE (554-7233)
(08.00 til 16.45, standard østkysttid)

Utenfor USA:

717-485-5161

E-post:

ProductSafety@JLG.com

Merk at dersom det unnlates å varsle produsenten om en hendelse som involverer et produkt fra JLG Industries innen 48 timer etter en slik hendelse, kan dette ugyldiggjøre garantivurderinger for den aktuelle maskinen.

PROPOSITION 65 WARNING

- **Battery posts, terminals and related accessories contain lead and lead compounds, chemicals known to the State of California to cause cancer and reproductive harm.**
- **Batteries also contain other chemicals known to the State of California to cause cancer.**
- **Wash hands after handling.**



Corporate Office
JLG Industries, Inc.
1 JLG Drive
McConnellsburg PA. 17233-9533
USA
Phone: (717) 485-5161
Fax: (717) 485-6417

JLG Worldwide Locations

JLG Industries (Australia)
P.O. Box 5119
11 Bolwarra Road
Port Macquarie
N.S.W. 2444
Australia
Phone: (61) 2 65 811111
Fax: (61) 2 65 810122

JLG Industries (UK)
Unit 12, Southside
Bredbury Park Industrial Estate
Bredbury
Stockport
SK6 2sP
England
Phone: (44) 870 200 7700
Fax: (44) 870 200 7711

JLG Deutschland GmbH
Max Planck Strasse 21
D-27721 Ritterhude/lhlpohl
Bei Bremen
Germany
Phone: (49) 421 693 500
Fax: (49) 421 693 5035

JLG Industries (Italia)
Via Po. 22
20010 Pregnana Milanese - MI
Italy
Phone: (39) 02 9359 5210
Fax: (39) 02 9359 5845

JLG Latino Americana Ltda.
Rua Eng. Carlos Stevenson,
80-Suite 71
13092-310 Campinas-SP
Brazil
Phone: (55) 19 3295 0407
Fax: (55) 19 3295 1025

JLG Europe B.V.
Jupiterstraat 234
2132 HJ Foofddorp
The Netherlands
Phone: (31) 23 565 5665
Fax: (31) 23 557 2493

JLG Industries (Norge AS)
Sofeimyrveien 12
N-1412 Sofienyr
Norway
Phone: (47) 6682 2000
Fax: (47) 6682 2001

JLG Polska
Ul. Krolewska
00-060 Warszawa
Poland
Phone: (48) 91 4320 245
Fax: (48) 91 4358 200

JLG Industries (Europe)
Kilmartin Place,
Tannochside Park
Uddingston G71 5PH
Scotland
Phone: (44) 1 698 811005
Fax: (44) 1 698 811055

JLG Industries (Pty) Ltd.
Unit 1, 24 Industrial Complex
Herman Street
Meadowdale
Germiston
South Africa
Phone: (27) 11 453 1334
Fax: (27) 11 453 1342

Plataformas Elevadoras
JLG Iberica, S.L.
Trapadella, 2
P.I. Castellbisbal Sur
08755Castellbisbal
Spain
Phone: (34) 93 77 24700
Fax: (34) 93 77 11762

JLG Industries (Sweden)
Enkopingsvagen 150
Box 704
SE - 175 27 Jarfalla
Sweden
Phone: (46) 8 506 59500
Fax: (46) 8 506 59534
