

Genie®



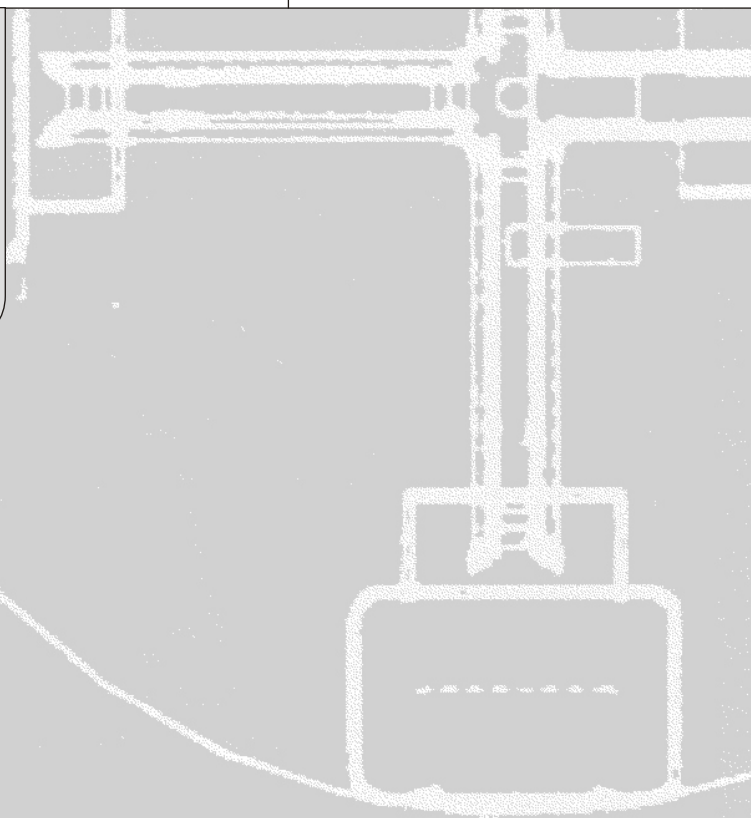
Brukerhåndbok *med vedlikeholdsinformasjon*

Fourth Edition
Second Printing
Part No. 1000059NW

GS™-2668 DC

GS™-3268 DC

CE Models



Viktig

Les, forstå og overhold sikkerhetsreglene og betjeningsinstruksjonene før maskinen tas i bruk. Kun opplært og autorisert personell har lov til å bruke denne maskinen. Denne håndboken skal anses som en permanent del av maskinen og skal til enhver tid oppbevares sammen med maskinen. Ved spørsmål ta kontakt med Genie Industries.

Innhold

	Side
Sikkerhetsregler	1
Tegnforklaring	9
Styreanordninger	10
Inspeksjon før bruk	12
Vedlikehold	14
Funksjonstester	16
Inspeksjon av arbeidsplassen	20
Betjeningsinstruksjoner	21
Merking	26
Instruksjoner for transport og løfting	28
Spesifikasjoner	31

Kontakt oss:

Internett: <http://www.genielift.com>
E-post: techpub@genieind.com

Copyright © 1999 Genie Industries

Første utgave: Sjette opplag, januar 2002

Andre utgave: Andre opplag, mars 2002

Tredje utgave: Tredje opplag, oktober 2004

Fjerde utgave: Andre opplag, februar 2008

"Genie" er et registrert varemerke for Genie Industries i USA og i flere andre land. "GS" er et registrert varemerke for Genie Industries.

 Trykt på resirkulert papir L

Trykt i USA

Sikkerhetsregler



Fare

Dersom instruksjonene og sikkerhetsreglene i denne håndboken ikke følges, kan det føre til dødsfall eller alvorlige personskader.

Bruk ikke denne maskinen før:

- Du har lest og følger prinsippene for sikker bruk av maskinen som finnes i denne brukerhåndboken.

1 Unngå farlige situasjoner.

Les og sørg for at du har forstått sikkerhetsreglene før du går videre til neste del.

2 Inspiser alltid maskinen før bruk.

3 Utfør alltid funksjonstester før bruk.

4 Inspiser arbeidsplassen.

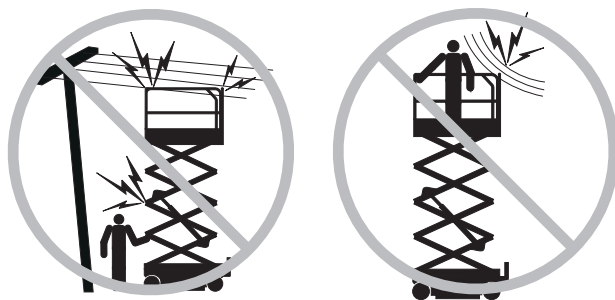
5 Bruk kun maskinen til det den er laget for.

- Du har lest, forstått og vil følge produsentens instruksjoner og sikkerhetsregler – sikkerhets- og brukerhåndboken og merkingen på maskinen.
- Du har lest, forstått og vil følge arbeidsgivers sikkerhetsregler og reglement for arbeidsplassen.
- Du har lest, forstått og vil følge alle aktuelle forskrifter fra myndighetene.
- Du har gjennomgått kvalifisert opplæring i sikker bruk av maskinen.

SIKKERHETSREGLER

Fare for elektrisk støt

Denne maskinen er ikke isolert og vil ikke gi noen beskyttelse mot elektrisk støt.



Hold god avstand til strømledninger og elektriske apparater i henhold til aktuelle nasjonale forskrifter og tabellen under.

Spenning Fase til fase	Minimum avstand i meter
0 til 300 V	Unngå kontakt
300 V til 50 KV	3,05
50 KV til 200 KV	4,60
200 KV til 350 KV	6,10
350 KV til 500 KV	7,62
500 KV til 750 KV	10,67
750 KV til 1.000 KV	13,72

Ta høyde for at plattformen kan bevege seg, og at ledningene kan svaie, og se opp for sterk vind og vindkast.

Ikke rør maskinen dersom den er i kontakt med strømførende ledninger. Personell på bakken eller på plattformen må ikke røre eller betjene maskinen før de strømførende ledningene er koblet ut.

Ikke bruk maskinen i tordenvær eller storm.

Ikke bruk maskinen til sveising.

Fare for velt

Vekten på personer, utstyr og materialer må ikke overstige plattformens maksimumskapasitet.

Maskin uten kapasitetsindikator:**Maksimumskapasitet**

GS-2668 RT	567 kg
GS-3268 RT	454 kg

Maskin med kapasitetsindikator

Maksimumskapasiteten varierer etter hvor høy plattformen er.

Maksimumskapasitet – GS-2668 DC

Maks. antall personer		4
Plattformens høyde	Maksimumskapasitet	
7,9 m	567 kg	
6,4 m	771 kg	
4,8 m	975 kg	
3,2 m	771 kg	
1,7 m	567 kg	

Maksimumskapasitet – GS-3268 DC

Maks. antall personer		Innendørs bruk	4
		Utendørs bruk	2
Plattformens høyde	Maksimumskapasitet		
9,8 m	454 kg		
7,8 m	686 kg		
5,8 m	919 kg		
3,8 m	686 kg		
1,8 m	454 kg		

SIKKERHETSREGLER

Bommen må kun heves eller forlenges dersom maskinen er plassert på et fast og plant underlag.



Ikke bruk tiltealarmen som indikator på om maskinen står plant. Tiltealarmen utløses på chassiset og på plattformen når maskinen står i en bratt helling.

Dersom tiltealarmen utløses:
Senk plattformen. Flytt maskinen til et fast underlag. Dersom tiltealarmen utløses når plattformen er hevet, senk plattformen svært forsiktig.

Ikke endre eller koble ut endebryterne.

Ikke kjør raskere enn 0,8 km/t når plattformen er hevet.

Vær ekstremt forsiktig, og kjør med lav hastighet og med maskinen sammenslått over og nær skrenter.

Ikke kjør maskinen i hellinger som er brattere enn den maksimale hellingen og sidehellingen som maskinen takler. Den angitte maksimale hellingen for maskinen gjelder for sammenslått posisjon.

Maksimal helling, sammenslått posisjon

GS-2668 DC	30 % (17°)
GS-3268 DC	25 % (14°)

Maksimal sidehelling, sammenslått posisjon

30 % (17°)

Merk: Godkjent maksimal helling er avhengig av bakkeforholdene og tilstrekkelig trekkraft.

Ikke bind fast plattformen til andre objekter.

Ikke plasser last slik at den stikker ut over plattformens yttergrenser.

Ikke bruk plattformkontrollene til å frigjøre plattformen dersom den sitter fast eller normal bevegelse hindres av andre gjenstander. Alt personell må fjernes fra plattformen før ethvert forsøk på å frigjøre plattformen ved hjelp av kontrollene på bakken.

Ikke skyv fra eller trekk deg mot gjenstander utenfor plattformen.

GS-2668 DC

Kun innendørs bruk - 4 personer	400 N
Utendørs bruk - 4 personer	400 N

GS-3268 DC

Kun innendørs bruk - 4 personer	400 N
Utendørs bruk - 2 personer	400 N



SIKKERHETSREGLER

Ikke endre eller koble ut maskindeler som på noen måte virker inn på sikkerhet og stabilitet.

Ikke modifierer eller endre en løftbar arbeidsplattform uten at produsenten har gitt skriftlig tillatelse. Montering av tilleggsutstyr for festing av verktøy eller materialer på plattformen, dørkens sikkerhetskant eller rekkverket kan øke vekten på plattformen og overflatearealet på plattformen eller lasten.

Ikke skift ut deler som er vitale for maskinens stabilitet med deler med annen vekt eller andre spesifikasjoner.

Ikke bruk batterier som veier mindre enn de originale. Batterier brukes som motvekt og er avgjørende for maskinens stabilitet. Hvert batteri må veie 30 kg.

Ikke hev plattformen når vindstyrken er over 12,5 m/s. Hvis vindstyrken overstiger 12,5 m/s når plattformen er hevet, senk plattformen og avslutt bruken av maskinen.

Ikke bruk maskinen i sterk vind eller sterke vindkast. Ikke øk flatearealet på plattformen eller lasten. Økning av arealet som utsettes for påvirkning av vind, vil gjøre maskinen mer ustabil.



Ikke kjør maskinen med plattformen hevet på eller nær ujevnt terreng, ustabil underlag eller under andre farlige forhold.

Ikke plasser eller fest fast eller overhengende last på noen deler av denne maskinen.



Ikke plasser stiger eller stillaser på plattformen eller inntil noen deler av denne maskinen.

Ikke transporter verktøy og materialer hvis de ikke er fordelt jevnt og kan håndteres på en trygg måte av personen(e) på plattformen.

Ikke bruk denne maskinen på et bevegelig eller mobilt underlag eller kjøretøy.

Sørg for at alle dekkene er gode, hjulmuttere er godt festet og alle låseskiver på plass.

Ikke bruk maskinen som kran.

SIKKERHETSREGLER

Fallfare

Rekkverket beskytter brukeren mot å falle ut. Hvis brukere av plattformen må bruke personlig sikkerhetsutstyr pga arbeidsplassens forskrifter, må slikt utstyr brukes i henhold til produsentens instruksjoner og gjeldende forskrifter.

Ikke sitt, stå eller klatre på plattformens rekkverk. Stå støtt på plattformen til enhver tid.



Ikke klatre ned fra plattformen når den er hevet.

Hold plattformen fri for skrot.

Lukk grinden før bruk.

Ikke bruk maskinen hvis ikke rekkverket er skikkelig montert og grinden er lukket.

Kollisjonsfare

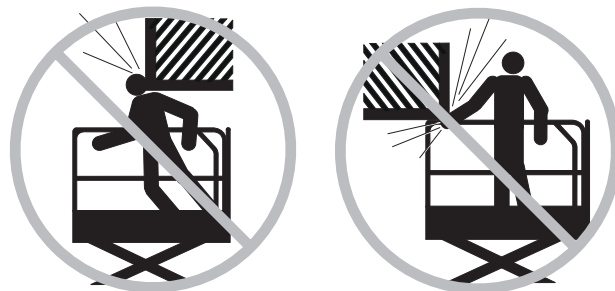
Vær oppmerksom på begrenset sikt og blindsoner når du kjører eller betjener maskinen.

Vær oppmerksom på den hevede plattformens posisjon når du flytter maskinen.

Maskinen må stå på et plant underlag eller være sikret før bremsene slippes opp.

Alle brukere må følge arbeidsgivers, arbeidstedets og myndighetenes forskrifter angående bruk av personlig verneutstyr.

Kontroller arbeidsplassen for høye hindringer og andre mulige farer.



Vær oppmerksom på klemfare når du holder fast i plattformens rekkverk.

Bruk de fargekodede retningspilene på plattformkontrollen og symbolplaten for kjøre- og styrefunksjoner.

Ikke bruk maskinen i nærheten av kraner eller annet bevegelig, overhengende maskineri uten at kranen er avsperrret og/eller forholdsregler er tatt for å forhindre en eventuell kollisjon.

SIKKERHETSREGLER

Bruk av maskinen til lek og stunts er forbudt.

Ikke senk plattformen uten at området under er fritt for personer og hindringer.



Begrens hastigheten ved forflytting ut fra kjøreforholdene (underlag, trafikk, helling, personer i området) og andre faktorer som kan medføre kollisjonsfare.

Fare for personskade

Ikke bruk maskinen dersom den lekker hydraulisk olje eller luft. En luftlekkasje eller lekkasje av hydraulisk olje kan trenge gjennom huden og/eller forårsake brannskader.

Uheldig kontakt med komponenter under ethvert deksel vil medføre alvorlig personskade. Kun faglært vedlikeholdspersonell skal åpne slike deksler. Bruker bør kun åpne slike deksler ved inspeksjon før bruk. Alle deksler må være lukket og sikret når maskinen er i bruk.

Fare for skade på maskindeler

Ikke bruk maskinen til sveising.

Eksplisjons- og brannfare

Ikke bruk maskinen på farlige steder eller steder hvor det kan forekomme brennbare eller eksplosive gasser eller partikler.

Fare for skade på maskinen

Ikke bruk en ødelagt maskin eller en maskin som ikke virker som den skal.

Inspiser maskinen grundig før bruk og test alle funksjoner før hvert arbeidsskift. Merk en ødelagt maskin umiddelbart, og ta den ut av drift.

Forsikre deg om at alt vedlikehold er utført i henhold til denne håndboken og gjeldende servicehåndbok.

Sørg for at all merking er på plass, og at den er leselig.

Sørg for at bruker-, sikkerhets- og ansvarshåndbøkene er komplette og leselige, og at de ligger i oppbevaringsboksen på plattformen.

Klemfare

Hold hender og andre lemmer borte fra saksene.

Bruk sunn fornuft og planlegg når maskinen betjenes via kontrollenheten på bakken. Hold trygg avstand mellom operatøren, maskinen og stasjonære objekter.

Hold godt fast i rekkverket når du fjerner låsepinnen. Pass på at rekkverket ikke faller av.

SIKKERHETSREGLER

Tegnforklaring

Merkingen på Genie-produkter inneholder symboler, fargekoder og ord som angir følgende:



Sikkerhetssymbol – brukes til å varsle personell om potensiell fare for personskade. Følg alle sikkerhetsmeldinger som følger dette symbolet, for å forhindre mulig personskade eller død.



Rødt – brukes til å indikere at det er oppstått en overhengende fare som, dersom den ikke unngås, vil føre til død eller alvorlig personskade.



Oransje – brukes til å indikere at det er oppstått en potensiell fare som, dersom den ikke unngås, kan føre til død eller alvorlig personskade.



Gult med sikkerhetssymbol – brukes til å indikere at det er oppstått en potensielt farlig situasjon som, dersom den ikke unngås, kan føre til mindre eller moderate personskader.



Gult uten sikkerhetssymbol – brukes til å indikere at det er oppstått en potensielt farlig situasjon som, dersom den ikke unngås, kan føre til materielle skader.



Grønt – brukes til å indikere informasjon om bruk eller vedlikehold.

SIKKERHETSREGLER

Batterisikkerhet**Forbrenningsfare**

Batterier inneholder syre. Bruk alltid beskyttende klær og øyebeskyttelse når du jobber med batterier.



Unngå søl av eller kontakt med batterisyre. Nøytraliser batterisyresøl med bakepulver og vann.

Ikke utsett batteriene eller laderen for vann eller regn.

Eksplisjonsfare

Hold gnister, flammer og tente sigaretter unna batteriene. Batteriene skiller ut en eksplosiv gass.

Batteriholderen må være åpen under hele ladingen.

Ikke berør batteripolene eller kabelklemmene med verktøy som kan lage gnister.

Fare for skade på maskindeler

Ikke bruk batteriladere på mer enn 48 V for å lade opp batteriene.

Fare for elektrisk støt

Koble batteriladeren kun til et jordet, 3-punkts vekselstrømsuttak.

Inspiser daglig ledninger og kabler. Skift ut ødelagte deler før du tar maskinen i bruk.

Unngå å få elektrisk støt fra batteripolene. Ta av deg alle ringer, klokker og andre smykker.

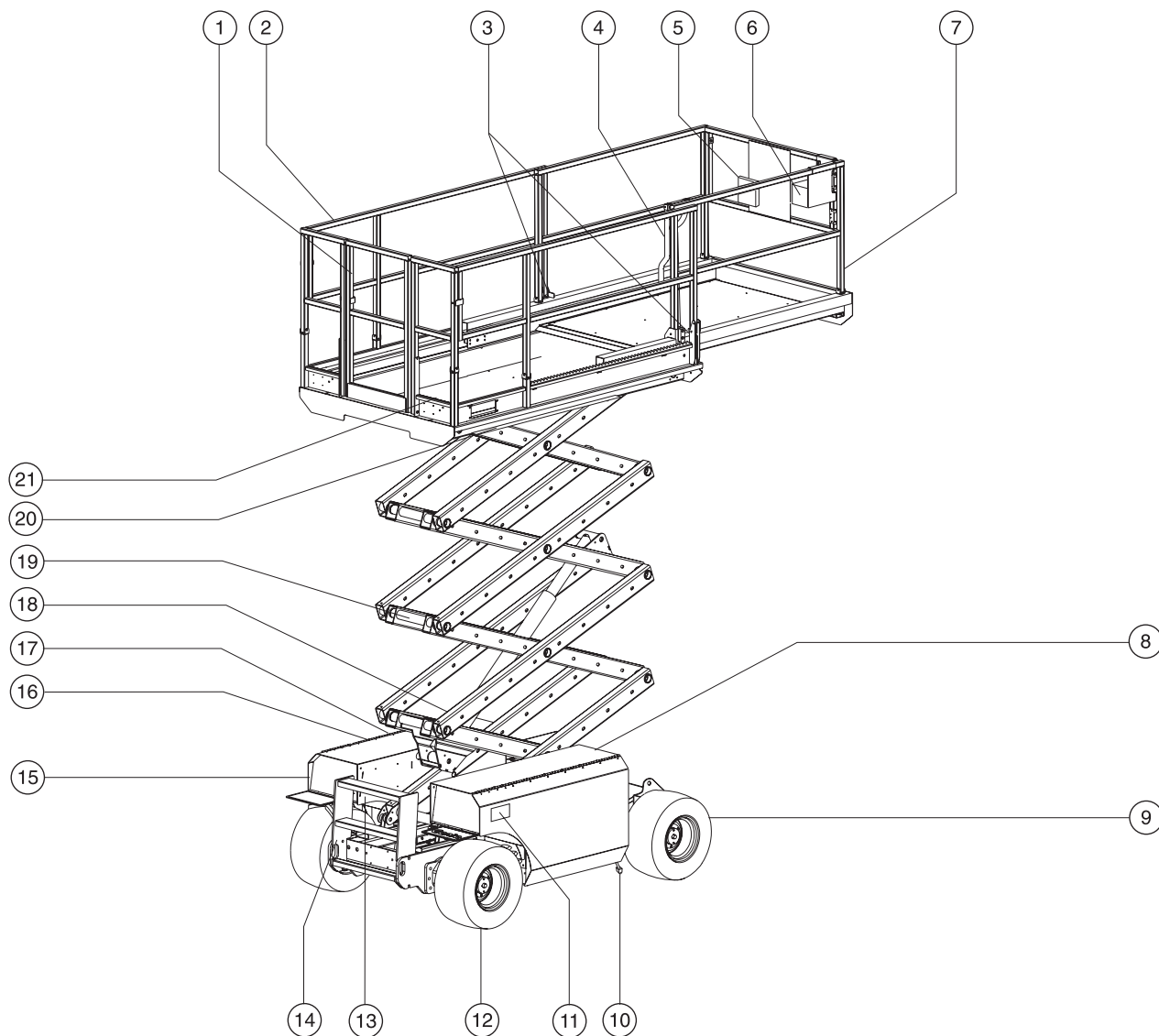
Fare for velt

Ikke bruk batterier som veier mindre enn de originale. Batterier brukes som motvekt og er avgjørende for maskinens stabilitet. Hvert batteri må veie 30 kg.

Fare ved løft

Bruk et passende antall personer og korrekt løfteteknikk ved løfting av batteriene.

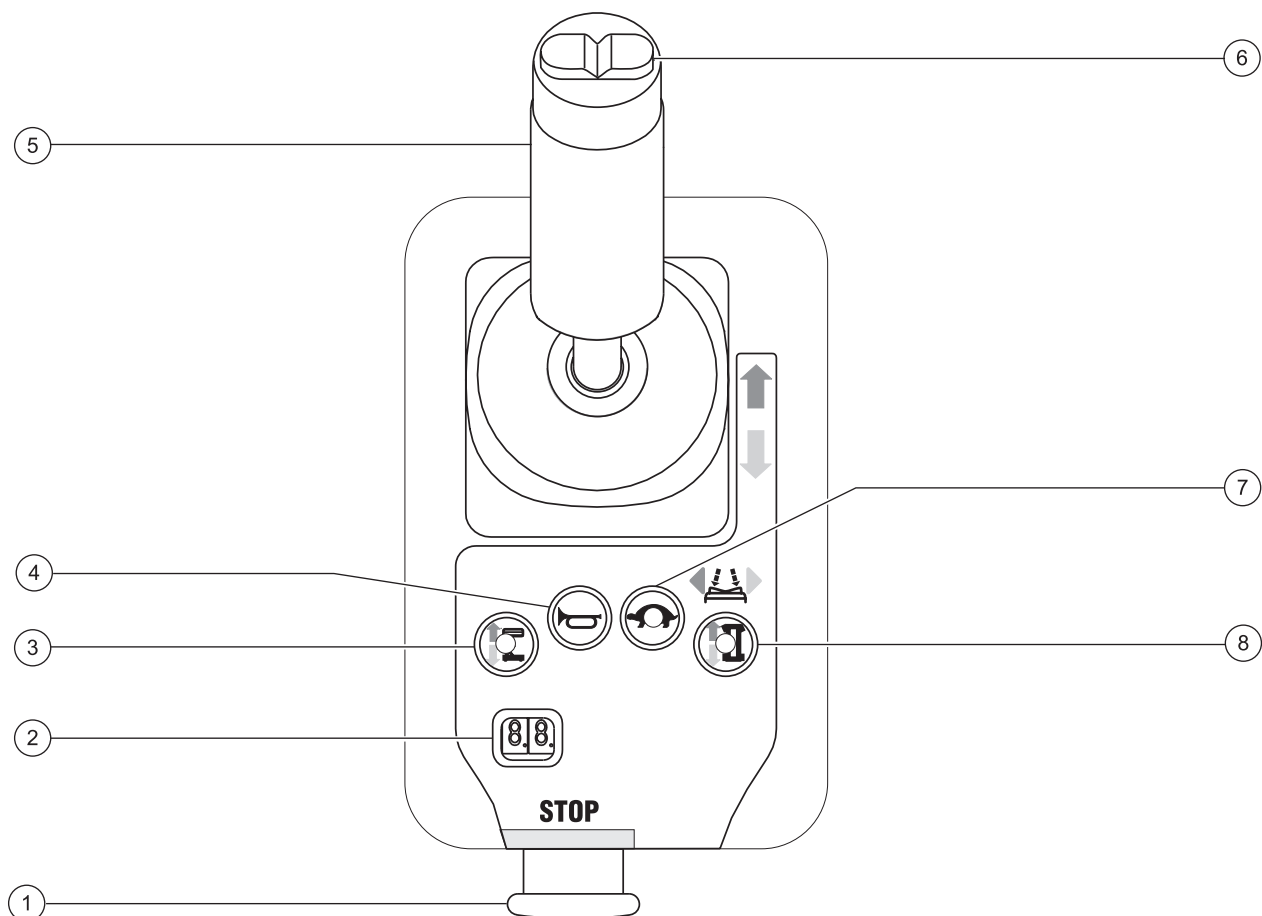
Tegnforklaring



- | | | |
|---------------------------------------|---|---|
| 1 Plattformens grind | 9 Styrehjul | 16 Bakkekontrollens sidedeksel |
| 2 Plattformrekkverk | 10 Fiberhale for strøm til plattform | 17 Nivåindikator for hydraulisk olje (under deksel) |
| 3 Festepunkt for stropper | 11 Fiberhale for strøm til lader og batterilader (under deksel) | 18 Knapp for utløser til bremsepumpe og knapp for bremseutløser (ikke synlig på dette bildet) |
| 4 Låsehendel for plattformforlengelse | 12 Ikke-svingbart hjul | 19 Sikkerhetsarm |
| 5 Beholder til håndbok | 13 Tiltealarm (under deksel) | 20 Kapasitetsindikator (hvis montert) |
| 6 Plattformkontroll | 14 Stige/transport feste | 21 GFCI-kontakt |
| 7 Plattformforlengelse | 15 Bakkekontroll med manuell senking og LED-display | |
| 8 Sidedeksel for batteri | | |

Genie
A TEREX COMPANY

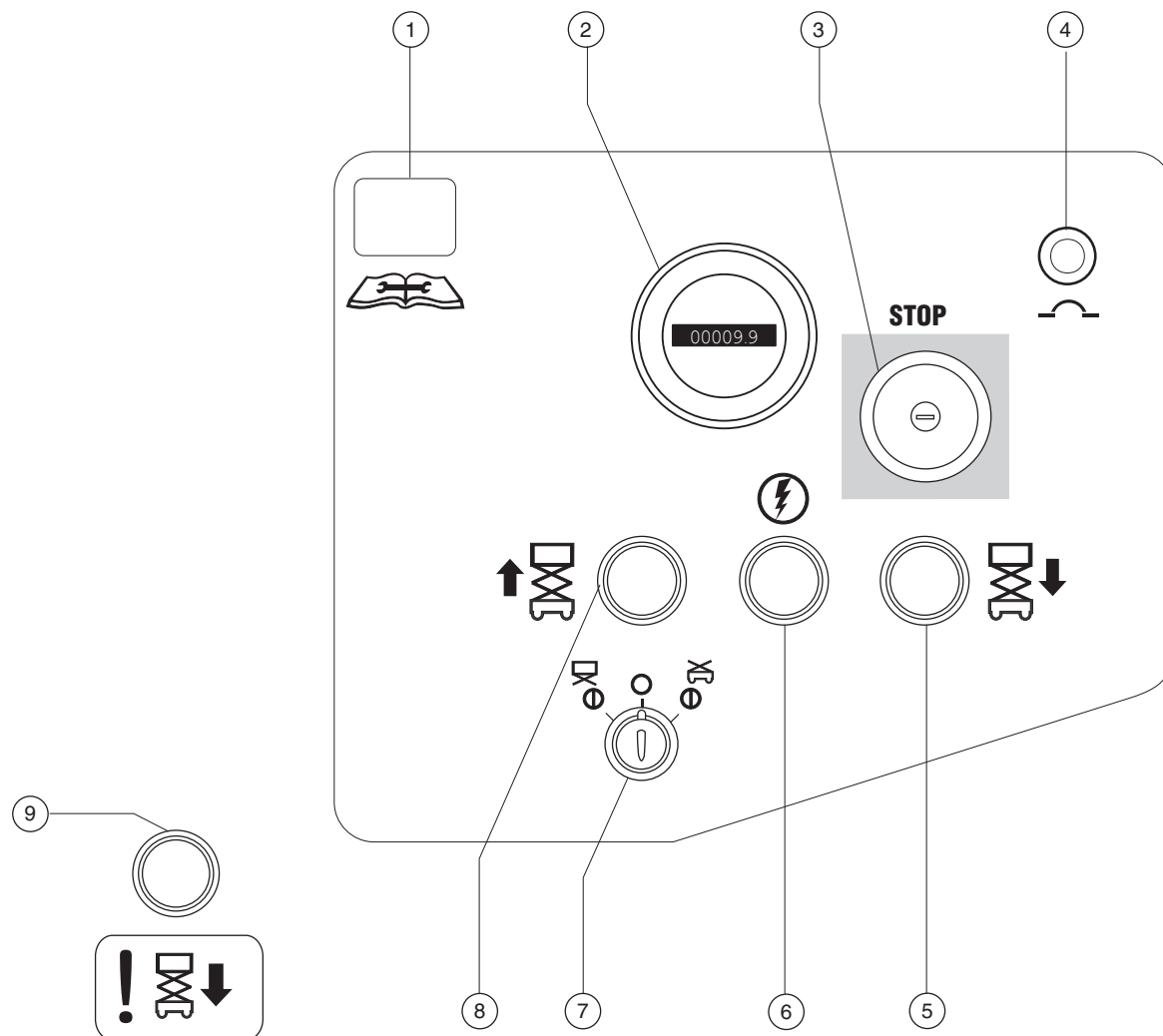
Styreanordninger



Plattformkontroll

- | | |
|-------------------------------------|--|
| 1 Rød nødstopknapp | 5 Kontrollspak for løfte- og kjørefunksjoner |
| 2 LED-display/batteriladerindikator | 6 Tommelknapp for styrefunksjoner |
| 3 Knapper for løftefunksjon | 7 Hastighetskontroll |
| 4 Fløyteknapp (hvis montert) | 8 Knapper for valg av kjørefunksjon |

STYREANORDNINGER

**Bakkekontrollpanel**

- | | | | |
|---|---------------------------------|---|---|
| 1 | LED-display | 6 | Funksjonsaktiveringsknapp |
| 2 | Timeteller | 7 | Nøkkelbryter for valgene plattform/av/bakke |
| 3 | Rød nødstopknapp | 8 | Opp-knapp for plattform |
| 4 | 7 A sikring for kontrollpanelet | 9 | Hjelpesenkingsknapp |
| 5 | Ned-knapp for plattform | | |

Inspeksjon før bruk



Bruk ikke denne maskinen før:

- Du har lest og følger prinsippene for sikker bruk av maskinen som finnes i denne brukerhåndboken.

1 Unngå farlige situasjoner.

2 Inspiser alltid maskinen før bruk.

Les og forstå rutine for inspeksjon før bruk før du går videre til neste avsnitt.

3 Utfør alltid funksjonstester før bruk.

4 Inspiser arbeidsplassen.

5 Bruk kun maskinen til det den er laget for.

Grunnleggende regler

Det er brukerens ansvar å utføre inspeksjon før bruk samt rutinemessig vedlikehold.

Inspeksjonen før bruk er en visuell inspeksjon utført av brukeren før hvert arbeidsskift. Hensikten med inspeksjonen er å oppdage åpenbare feil ved maskinen før brukeren utfører funksjonstesten.

Inspeksjonen før bruk skal også kunne avdekke om rutinemessig vedlikehold må utføres. Kun rutinemessig vedlikehold spesifisert i denne håndboken kan utføres av brukeren.

Se listen på neste side og sjekk hvert punkt.

Dersom skade eller noen form for avvik fra fabrikktilstand oppdages, kan maskinen merkes og tas ut av drift.

Reparasjoner kan kun utføres av en kvalifisert servicetekniker i henhold til produsentens spesifikasjoner. Etter at reparasjonene er utført, må brukeren igjen inspisere maskinen før bruk før funksjonstesten utføres.

Faste vedlikeholdsinspeksjoner skal utføres av kvalifiserte serviceteknikere i henhold til produsentens spesifikasjoner og krav angitt i ansvarshåndboken.

INSPEKSJON FØR BRUK

Inspeksjon før bruk

- Sørg for at bruker-, sikkerhets- og ansvarshåndbøkene er komplette og leselige, og at de ligger i oppbevaringsboksen på plattformen.
- Sørg for at all merking er på plass, og at den er leselig. Se avsnittet om merking.
- Kontroller nivået på den hydrauliske oljen, og at det ikke er noen oljelekkasje. Fyll olje om nødvendig. Se avsnittet om vedlikehold.
- Kontroller væsknivået i batteriet, og at det ikke er noen batterivæskelekkasje. Fyll på destillert vann om nødvendig. Se avsnittet om vedlikehold.

Kontroller at følgende komponenter eller områder ikke er ødelagte, feil installert eller mangler deler, og at det ikke er blitt foretatt uautoriserte endringer:

- Elektriske komponenter, kabling og elektriske ledninger
- Hydraulisk strømenhet, tank, slanger, koblinger, sylindere og forgreininger
- Batteripakke og tilkoblinger
- Kjøremotorer
- Beskyttelsesputer
- Dekk og hjul
- Endebrytere og fløyte
- Muttere, bolter og andre festeanordninger
- Plattformens grind
- Alarmer og varsellys (hvis montert)
- Bremsautløserkomponenter
- Overbelastningskomponenter på plattformen
- Sikkerhetsarm

- Plattformforlengelse
- Saksepinner og fester
- Plattformkontrollspak
- Inverter (hvis montert)

Kontroller hele maskinen for:

- Sprekker i sveiser eller gods
- Bulker eller skader på maskinen
- Forsikre deg om at alle strukturelle og andre vesentlige komponenter er på plass, og at alle tilhørende festeanordninger og bolter er på plass og tilstrekkelig skrudd til.
- Sørg for at rekkverk er montert, og at låsepinner og bolter er festet.
- Pass på at chassis-skuffene er lukket og låst, og at batterier er skikkelig tilkoblet.

Vedlikehold



Les og følg:

- ☑ Kun rutinemessig vedlikehold spesifisert i denne håndboken kan utføres av brukeren.
- ☑ Faste vedlikeholdsinspeksjoner skal utføres av kvalifiserte serviceteknikere i henhold til produsentens spesifikasjoner og krav angitt i ansvarshåndboken.

Symbolforklaring vedlikehold

MERK

Følgende symboler benyttes i denne manualen for å vise hensikten med instruksjonene. Når ett eller flere av symbolene vises ved begynnelsen av en vedlikeholdsprosedyre, betyr det følgende:



Indikerer at du trenger verktøy for å utføre denne prosedyren.



Indikerer at du trenger nye deler for å utføre denne prosedyren.

Kontroller nivået på den hydrauliske oljen



Korrekt mengde hydraulisk olje er essensielt for at maskinen skal fungere. Gal mengde hydraulisk olje kan ødelegge de hydrauliske komponentene. Ved daglige kontroller kan det oppdages endringer i oljenivået som kan tyde på problemer i det hydrauliske systemet.

MERK

Utfør denne prosedyren med maskinen i sammenslått posisjon.

- 1 Foreta en visuell kontroll av måleren på siden av tanken med hydraulisk olje.
- ⊙ Resultat: Nivået på den hydrauliske oljen skal ligge innenfor de øverste 5 cm av måleren.
- 2 Fyll på olje om nødvendig. Ikke fyll på for mye.

Spesifikasjoner for hydraulisk olje

Type hydraulisk olje	Chevron Rykon Tilsvarende Premium MV
----------------------	---

Kontroller batteriene



Riktige batterier er essensielt for å sikre god ytelse og sikkerhet. Galt væskenivå eller ødelagte kabler og koblinger kan medføre skade på deler og farlige forhold.

MERK

Denne prosedyren er ikke nødvendig på maskiner med forseglede eller vedlikeholdsfrie batterier.

⚠ ADVARSEL

Fare for elektrisk støt. Kontakt med varme eller strømførende kretser kan føre til død eller alvorlig personskade. Ta av deg alle ringer, klokker og andre smykker.

⚠ ADVARSEL

Fare for personskade. Batterier inneholder syre. Unngå søl av eller kontakt med batterisyre. Nøytraliser batterisyresøl med bakepulver og vann.

MERK

Utfør denne testen etter at batteriene er helt oppladet.

- 1 Bruk beskyttelsesklær og -briller.
- 2 Sørg for at batterikablene er godt tilkoblet og uten korrosjon.
- 3 Sørg for at festebøylen som holder batteriet på plass, er festet.
- 4 Fjern hettene fra lufterventilene på batteriet.
- 5 Sjekk batterisyrenivået til hvert batteri. Etterfyll med destillert vann i battericellene om nødvendig. Ikke fyll på for mye.
- 6 Sett ventilhettene på igjen.

MERK

Beskyttelseshetter på polene og antikorrosjonsmiddel hjelper mot korrosjon på poler og kabler.

Fast vedlikehold

Vedlikehold hvert kvartal, årlig og annethvert år må utføres av personell som er opplært og kvalifisert til å utføre vedlikehold på denne maskinen i henhold til prosedyrene angitt i servicehåndboken.

Maskiner som har vært ute av drift i mer enn tre måneder, må gjennom kvartalsvedlikehold før de kan tas i bruk igjen.

Funksjonstester



Bruk ikke denne maskinen før:

- Du har lest og følger prinsippene for sikker bruk av maskinen som finnes i denne brukerhåndboken.

1 Unngå farlige situasjoner.

2 Inspiser alltid maskinen før bruk.

3 Utfør alltid funksjonstester før bruk.

Les og sørg for at du har forstått prinsippet for funksjonstestene før du går videre til neste del.

4 Inspiser arbeidsplassen.

5 Bruk kun maskinen til det den er laget for.

Grunnleggende regler

Funksjonstestene er laget for å oppdage alle eventuelle funksjonsfeil før maskinen tas i bruk. Brukeren må følge trinn for trinn-instruksjonene for å teste alle maskinfunksjoner.

En maskin som ikke fungerer som den skal, må aldri brukes. Dersom en funksjonsfeil oppdages, må maskinen merkes og tas ut av drift. Reparasjoner må kun utføres av en kvalifisert servicetekniker i henhold til produsentens spesifikasjoner.

Etter at reparasjonene er utført, må brukeren igjen inspisere maskinen og utføre en ny funksjonstest før bruk.

FUNKSJONSTESTER

- 1 Velg et testområde som er fast, plant og uten hindringer.
- 2 Sørg for at batteripakken er tilkoblet.

På bakkekontrollpanelet

- 3 Dra ut de røde nødstopppknappene både på bakken og på plattformen til "på"-posisjon.
- 4 Vri bryteren til bakkekontroll.
- 5 Se LED-displayet på plattformkontrollen.

- ⦿ Resultat: LED-ene skal se ut som på bildet til høyre.



Test nødstoppfunksjonen

- 6 Trykk inn den røde nødstopppknappen på bakken til "av"-posisjon.
- ⦿ Resultat: Ingen maskinfunksjoner skal fungere.
- 7 Dra ut den røde nødstopppknappen til "på"-posisjon.

Test opp/ned-funksjonene

Senkealarmen og bevegelsesalarmen på chassiset piper 60 ganger i minuttet. Alarmen som utløses når maskinen ikke er i vater, piper 180 ganger i minuttet og utløses på chassiset og på plattformen.

- 8 Ikke hold inne funksjonsaktiveringsknappen. Aktiver plattformens opp-funksjon.



- ⦿ Resultat: Ingen maskinfunksjoner skal fungere.
- 9 Trykk og hold inne funksjonsaktiveringsknappen og aktiver plattformens opp-funksjon.
 - ⦿ Resultat: Plattformen skal heve seg.

- 10 Trykk og hold inne funksjonsaktiveringsknappen og aktiver plattformens ned-funksjon.

- ⦿ Resultat: Plattformen skal senke seg. Senkealarmen skal lyde mens plattformen senkes.

Test hjelpesenkingen

- 11 Trykk og hold inne funksjonsaktiveringsknappen, og aktiver plattformens opp-funksjon. Hev plattformen ca. 60 cm.

- 12 Trykk og hold inne knappen for hjelpesenking.



- ⦿ Resultat: Plattformen skal senke seg. Senkealarmen vil ikke utløses.



- 13 Vri bryteren til plattformkontroll.

Plattformkontrollpanelet

Test nødstoppfunksjonen

- 14 Trykk inn den røde nødstopppknappen på plattformen til "av"-posisjon.

- ⦿ Resultat: Ingen maskinfunksjoner skal fungere.

- 15 Dra ut den røde nødstopppknappen til "på"-posisjon.

- ⦿ Resultat: Den grønne lampen for strøm skal lyse.

Test fløyten

- 16 Trykk på fløyteknappen.

- ⦿ Resultat: Fløyten skal lyde.

FUNKSJONSTESTER

Test aktiveringsknapp for funksjoner

- 17 Ikke hold inne aktiviseringsknappen for funksjoner på kontrollspaken.
- 18 Beveg kontrollspaken sakte i den blå pilens retning, deretter i den gule pilens retning.
- ⊙ Resultat: Ingen maskinfunksjoner skal fungere.

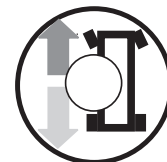
Test opp/ned-funksjonene

- 19 Trykk knappen for valg av lift-funksjon.
- 20 Trykk og hold inne aktiviseringsknappen for funksjoner på kontrollspaken.
- 21 Beveg kontrollspaken sakte i den blå pilens retning.
- ⊙ Resultat: Plattformen skal heve seg.
- 22 Slipp kontrollspaken.
- ⊙ Resultat: Plattformen skal slutte å heve seg.
- 23 Trykk og hold inne aktiviseringsknappen for funksjoner. Beveg kontrollspaken sakte i den gule pilens retning.
- ⊙ Resultat: Plattformen skal senke seg. Senkealarmen skal lyde mens plattformen senkes.

**Test styringen**

Merk: Når du tester styre- og kjørefunksjonene, stå på plattformen med ansiktet vendt mot den svingende delen av maskinen.

- 24 Trykk knappen for valg av kjørefunksjon.
- 25 Trykk og hold inne aktiviseringsknappen for funksjoner på kontrollspaken.



- 26 Trykk tommebryteren på toppen av kontrollspaken i retningen markert av den blå trekanten på kontrollpanelet.
- ⊙ Resultat: Styrehjulene i skal svinge i den retningen den blå trekanten på kontrollpanelet viser.
- 27 Trykk tommebryteren i retningen markert av den gule trekanten på kontrollpanelet.
- ⊙ Resultat: Styrehjulene i skal svinge i den retningen den gule trekanten på kontrollpanelet viser.

Testkjøring og bremsing

- 28 Trykk og hold inne aktiviseringsknappen for funksjoner på kontrollspaken.
- 29 Beveg kontrollspaken sakte i retningen indikert av den blå pilen i kontrollpanelet til maskinen begynner å bevege på seg, sett så spaken tilbake i midtstilling.
- ⊙ Resultat: Maskinen skal bevege seg i den retningen den blå pilen peker på kontrollpanelet, og så bråstoppe.

FUNKSJONSTESTER

- 30 Trykk og hold inne aktiveringsknappen for funksjoner.
- 31 Beveg kontrollspaken sakte i retningen indikert av den gule pilen i kontrollpanelet til maskinen begynner å bevege på seg, sett så spaken tilbake i midtstilling.
- ⦿ Resultat: Maskinen skal bevege seg i den retningen den gule pilen peker på kontrollpanelet, og så bråstoppe.

Merk: Bremsene må kunne holde maskinen i ro i alle de hellingene den klarer å kjøre i.

Test tiltesensoren.

Merk: Utfør denne testen fra bakken med bakkekontrollen. Ikke stå på plattformen.

- 32 Senk plattformen helt.
- 33 Kjør begge hjulene på den ene siden opp på en 10 cm høy kloss eller en fortauskant.
- 34 Hev plattformen ca. 2,4 m opp fra bakken.
- ⦿ Resultat: Plattformen skal stoppe og tiltealarmen vil lyde med 180 pip i minuttet.
- 35 Trykk knappen for valg av kjørefunksjon.
- 36 Beveg kontrollspaken i den blå pilens retning, deretter i den gule pilens retning.
- ⦿ Resultat: Kjørefunksjonen skal ikke fungere i noen retninger.
- 37 Senk plattformen og kjør maskinen ned fra blokken.

Test begrenset kjørehastighet

- 38 Trykk knappen for valg av lift-funksjon.
- 39 Trykk og hold inne aktiviseringsknappen for funksjoner på kontrollspaken.
- 40 Beveg kontrollspaken sakte i den blå pilens retning. Hev plattformen ca. 2,4 m opp fra bakken.
- 41 Trykk knappen for valg av kjørefunksjon.
- 42 Trykk og hold inne aktiviseringsknappen for funksjoner på kontrollspaken.
- 43 Beveg kontrollspaken sakte til posisjonen for maks hastighet.
- ⦿ Resultat: Maksimum kjørehastighet med bommen hevet skal ikke overstige 22 cm per sekund.

Dersom kjørehastigheten med bommen hevet overstiger 22 cm per sekund, må maskinen øyeblikkelig merkes og tas ut av drift.

Inspeksjon av arbeidsplassen



Bruk ikke denne maskinen før:

Du har lest og følger prinsippene for sikker bruk av maskinen som finnes i denne brukerhåndboken.

- 1 Unngå farlige situasjoner.
- 2 Inspiser alltid maskinen før bruk.
- 3 Utfør alltid funksjonstester før bruk.

4 Inspiser arbeidsplassen.

Les og sørg for at du har forstått prinsippet for inspeksjon av arbeidsplassen før du går videre til neste del.

- 5 Bruk kun maskinen til det den er laget for.

Inspeksjon av arbeidsplassen

Vær oppmerksom på og unngå følgende farlige situasjoner:

- skrenter og hull
- humper, hindringer på gulvet eller skrot
- hellende flater
- ustabilt eller glatt underlag
- høye hindringer og høyspentledere
- farlige steder
- utilstrekkelig støtte i underlaget til å holde maskin og last
- vind- og værforhold
- uvedkommende
- andre mulige usikre forhold

Grunnleggende regler

Inspeksjonen av arbeidsplassen hjelper brukeren til å avgjøre om arbeidsplassen er egnet for sikker bruk av maskinen. Denne inspeksjonen bør utføres av brukeren før maskinen transporteres til arbeidsplassen.

Det er brukerens ansvar å lese om og huske farene ved arbeidsplassen, og deretter se opp for dem og unngå dem ved transport, montering og betjening av maskinen.

Betjeningsinstruksjoner



Bruk ikke denne maskinen før:

- Du har lest og følger prinsippene for sikker bruk av maskinen som finnes i denne brukerhåndboken.
- 1 Unngå farlige situasjoner.
- 2 Inspiser alltid maskinen før bruk.
- 3 Utfør alltid funksjonstester før bruk.
- 4 Inspiser arbeidsplassen.
- 5 Bruk kun maskinen til det den er laget for.**

Grunnleggende regler

Betjeningsinstruksjonene gir instruksjoner for alle aspekter ved betjening av maskinen. Det er brukerens ansvar å følge alle sikkerhetsregler og instruksjoner i bruker-, sikkerhets- og ansvarshåndbøkene.

Bruk av maskinen til alt annet enn løfting av personer, sammen med disse personers verktøy og materialer, til en arbeidsplass oppe i luften er usikkert og farlig.

Kun opplært og autorisert personell har lov til å bruke denne maskinen. Dersom en maskin skal brukes av mer enn én bruker i løpet av samme arbeidsskift, må alle disse være kvalifiserte brukere, og alle forventes å følge samtlige sikkerhetsregler og instruksjoner i bruker-, sikkerhets- og ansvarshåndbøkene. Dette betyr at hver nye bruker skal utføre en inspeksjon av arbeidsplassen, samt utføre funksjonstester på maskinen før denne tas i bruk.

BETJENINGSINSTRUKSJONER

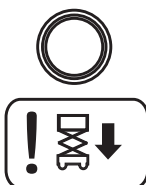
Nødstopp

Trykk inn den røde nødstoppknappen slik at den står i "av"-posisjon på bakke- eller plattformkontrollen for å stoppe alle maskinfunksjoner.

Reparerer alle funksjoner som er aktive når en av nødstoppknappene er trykket inn.

Hjelpesenking

- 1 Vri bryteren til bakkekontroll.
- 2 Dra ut den røde nødstoppknapp på bakken til "på"-posisjon.
- 3 Trykk og hold inne knappen for hjelpesenking.

**Betjening fra bakken**

- 1 Vri bryteren til bakkekontroll.
- 2 Dra ut de røde nødstoppknappene både på bakken og på plattformen til "på"-posisjon.
- 3 Sørg for at batteripakken er tilkoblet før maskinen tas i bruk.

Posisjonering av plattform

- 1 Trykk og hold inne funksjonsaktiveringsknappen.
- 2 Aktiver plattformens opp-funksjon eller ned-funksjon.

Kjøre- og styrefunksjonene er ikke tilgjengelige fra bakkekontrollene.

Betjening fra plattform

- 1 Vri bryteren til plattformkontroll.
- 2 Dra ut de røde nødstoppknappene både på bakken og på plattformen til "på"-posisjon.
- 3 Sørg for at batteripakken er tilkoblet før maskinen tas i bruk.

Posisjonering av plattform

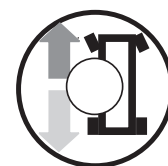
- 1 Trykk knappen for valg av lift-funksjon.
- 2 Trykk og hold inne aktiviseringsknappen for funksjoner på kontrollspaken.
- 3 Beveg kontrollspaken i henhold til merkingen på kontrollpanelet.

Styre maskinen

- 1 Trykk knappen for valg av kjørefunksjon.
- 2 Trykk og hold inne aktiviseringsknappen for funksjoner på kontrollspaken.
- 3 Sving styrehjulene med tommelbryteren på toppen av kontrollspaken,

**Kjøre maskinen**

- 1 Trykk og hold inne aktiveringsknappen for funksjoner.
- 2 Øke hastigheten: Beveg kontrollspaken sakte ut av midtstilling.



Senke hastigheten: Beveg kontrollspaken sakte mot midtstilling.

Stoppe: Sett kontrollspaken tilbake i midtstilling eller slipp opp aktiviseringsknappen for funksjonen.

BETJENINGSINSTRUKSJONER

Bruk de fargekodete retningspilene på plattformkontrollen og på plattformen for å identifisere hvilken retning maskinen vil kjøre i.

Maskinens hastighet er begrenset når plattformen er hevet eller forlenget.

Batteriets tilstand vil ha innvirkning på maskinens ytelse. Når batteriladeindikatoren blinker, er maskinens kjørehastighet begrenset.

Redusere hastigheten

Kjørekontrollene kan settes i to ulike hastighetsmoduser. Når lampen for kjørehastighet lyser, er modusen for sakte fart aktivert. Når lampen ikke lyser, er modusen for høy hastighet aktivert.



Trykk knappen for hastighet for å velge ønsket hastighet.

Kjøring i en helling

Finne ut hvor mye helling og sidehelling maskinen takler, og hvor bratt den aktuelle hellingen er.



Maksimal helling, sammenslått posisjon:
GS-2668 DC: 30 % (17°)
GS-3268 DC: 25 % (14°)



Maksimal sidehelling, sammenslått posisjon: 30 % (17°)

Merk: Godkjent maksimal helling er avhengig av bakkeforholdene og tilstrekkelig trekraft.

Trykk knappen for hastighet for å velge modus for høy hastighet.

Hvordan beregne hellingen:

Mål hellingen med et digitalt inklinometer ELLER følg følgende prosedyre.

Du trenger:

- vater
- en rett planke, minst 1 m lang
- målebånd

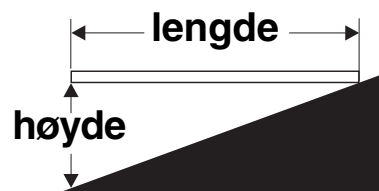
Legg planken i hellingen.

I den nedre enden, legg vateret oppå planken og løft planken til den står i vater.

Mens du holder planken i vater, måler du avstanden fra plankens underside og ned til bakken.

Divider avstanden (høyde) med lengden på planken (lengde) og multipliser med 100.

Eksempel:



Lengde = 3,6 m

Høyde = 0,3 m

$0,3 \text{ m} \div 3,6 \text{ m} = 0,083 \times 100 = 8,3 \%$

Hvis hellingen er mer enn den maksimalt tillatte helling eller sidehelling, må maskinen vinsjes eller fraktes opp eller ned hellingen. Se avsnittet Transport og løfting.

BETJENINGSINSTRUKSJONER

Display for feilmeldinger

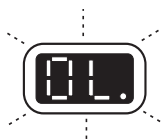
Hvis LED-displayet viser en feilkode, som f.eks. LL, trykk inn og dra ut den røde nødstopknappen for nullstille systemet.

Forlenge og forkorte plattformen (manuell plattformforlengelse)

- 1 Løft låsehendelen for plattformforlengelse slik at den står i horisontal posisjon.
- 2 Skyv låsehendelen for å forlenge plattformen til ønsket posisjon.

Ikke stå på plattformforlengelsen mens du prøver å forlenge den.

- 3 Senk låsehendelen.

Overlast av plattform

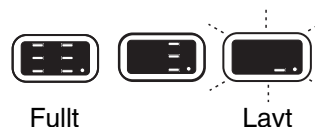
Hvis OL lyser i LED-displayet, betyr det at plattformen er overlastet, og ingen funksjoner vil fungere. En alarm vil utløses.

- 1 Trykk inn den røde nødstopknappen til "av"-posisjon.
- 2 Fjern vekt fra plattformen.
- 3 Dra ut den røde nødstopknappen til "på"-posisjon.

Betjening fra bakken med kontrollen

Hold trygg avstand mellom operatøren, maskinen og stasjonære objekter.

Vær oppmerksom på hvilken vei maskinen vil kjøre når du bruker kontrollen.

Batterinivåindikator

Bruk LED-displayet på plattformkontrollen til å se batterinivået.

Sikring mot fall

Utstyr for sikring mot fall er påkrevd ved bruk av denne maskinen. Dersom slikt utstyr er påkrevd pga. regler ved arbeidsplassen eller av arbeidsgiver, gjelder følgende:

Alt sikringsutstyr må være i samsvar med aktuelle statlige forskrifter og må inspiseres og anvendes i henhold til utstyrproduzentens instruksjoner.

Etter hver gangs bruk

- 1 Finn en sikker parkeringsplass – fast og plant underlag, uten hindringer og trafikk.
- 2 Senk plattformen.
- 3 Vri nøkkelbryteren til "av"-posisjon og fjern nøkkelen for at ikke uvedkommende skal kunne bruke maskinen.
- 4 Blokker hjulene.
- 5 Lad opp batteriene.

BETJENINGSINSTRUKSJONER



Batteri- og ladeinstruksjoner

Les og følg:

- Ikke bruk en ekstern lader eller et eksternt startbatteri.
- Lad batteriet i et godt ventilert område.
- Bruk riktig AC-spenning for lading, slik det er angitt på laderen.
- Bruk kun batterier og ladere som er godkjent av Genie.

Hvordan lade batteriet

- 1 Pass på at batteriene er tilkoblet før du lader dem.
- 2 Åpne batterirommet. Batterirommet må være åpent under hele ladingen.
- 3 Fjern batteriets ventilhetter og sjekk syrenivået. Om nødvendig, fyll på med destillert vann slik at det akkurat dekker platene. Ikke overfyll før ladingen.
- 4 Sett ventilhettene på igjen.
- 5 Koble batteriladeren til et jordet AC-uttak.
- 6 Laderen vil vise når batteriet er fullt oppladet.
- 7 Sjekk syrenivået i batteriet når ladingen er fullført. Etterfyll med destillert vann i battericellene. Ikke fyll på for mye.

Instruksjoner for fylling av tørt batteri og lading

- 1 Fjern batteriets ventilhetter, og fjern permanent plastikkforseglingen fra batteriventilenes åpninger.
- 2 Fyll hver celle med batterisyre (elektrolytt) til den dekker platene.

Ikke fyll opp til maksimalt nivå før batteriladingen er fullført. Overfylling kan føre til at batterisyren flyter over under ladingen. Nøytraliser batterisyresøl med bakepulver og vann.

- 3 Sett batteriventilhettene på igjen.
- 4 Lad opp batteriet.
- 5 Sjekk syrenivået i batteriet når ladingen er fullført. Etterfyll med destillert vann i battericellene. Ikke fyll på for mye.

Merking

Kontroll av symboler

Inspiser bildene på neste side slik at du er sikker på at all merking er på plass og leselig.

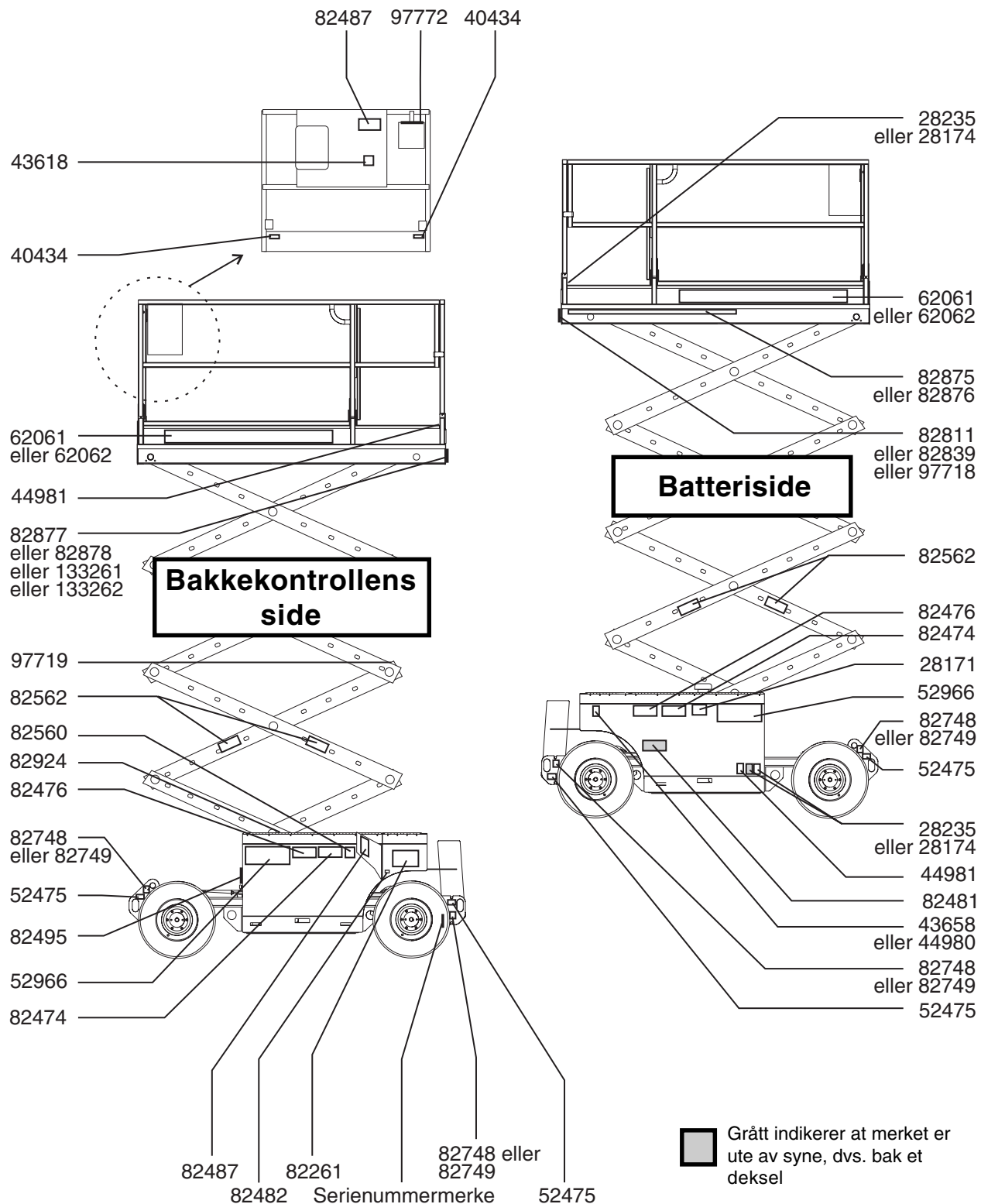
Under finner du en nummerert liste med antall og beskrivelser.

Delenr.	Beskrivelse	Antall
28171	Merke – Røyking forbudt	1
28174	Merke – Strøm til plattform, 230 V	3
28235	Merke – Strøm til plattform, 115 V	3
40434	Merke – Festepunkt for stropper	2
43618	Merke – Retningspiler	1
43658	Merke – Strøm til lader, 230 V	1
44980	Merke – Strøm til lader, 115 V	1
44981	Merke – Luftslange til plattform	2
52475	Merke – Transportfeste	4
52966	Kosmetisk – 4 x 2	2
62061	Kosmetisk – Genie GS-2668 DC	2
62062	Kosmetisk – Genie GS-3268 DC	2
82261	Bakkekontrollpanel	1
82474	Fare – Sikkerhetsblokkering	2
82476	Fare – Fare for elektrisk støt	2
82481	Fare – Batterisikkerhet	1
82482	Merke – Hjelpesenking	1
82487	Merke – Les manualen	2
82495	Fare – Sikkerhet ved utløsning av bremses	1
82560	Advarsel – Fare for hudinjeksjon	1
82562	Fare – Klemfare	4

Delenr.	Beskrivelse	Antall
82748	Merke – Hjullast, GS-2668 DC	4
82749	Merke – Hjullast, GS-3268 DC	4
82811	Fare – Maks. manuell kraft / vindhastighet, GS-2668 DC*	1
82839	Fare – Maks. manuell kraft / vindhastighet, GS-3268 DC*	1
82875	Merke – Kapasitetsindikator, GS-2668 DC (hvis montert)	1
82876	Merke – Kapasitetsindikator, GS-3268 DC (hvis montert)	1
82877	Fare – Maks. kapasitet, GS-2668 DC	1
82878	Fare – Maks. kapasitet, GS-3268 DC	1
82924	Forsiktig – Skadet del	1
97718	Fare – Maks. manuell kraft / vindhastighet* 1	1
97719	Merke – Sikkerhetsarm	1
97772	Kontrollpanel plattform	1
133261	Merke – Maksimumskapasitet, GS-2668 DC	1
133262	Merke – Maksimumskapasitet, GS-3268 DC	1

*Se maskinens serienummermerke for å se hvilken merking for manuell kraft / vindhastighet som gjelder for din maskin.

MERKING



Instruksjoner for transport og løfting



Les og følg:

- Bruk sunn fornuft og planlegg godt for å kontrollere maskinens bevegelser når den løftes med en kran eller gaffeltruck.
- Transportkjøretøyet må parkeres på et plant underlag.
- Transportkjøretøyet må sikres slik at det ikke ruller når maskinen lastes på.
- Forsikre deg om at kjøretøyet, underlaget, remmer og kjettinger tåler maskinens vekt. Se platen med serienummer for maskinens vekt.
- Maskinen må stå på et plant underlag eller være sikret før bremsene slippes opp.
- Ikke kjør maskinen i hellinger som er brattere enn den maksimale hellingen og sidehellingen som maskinen takler. Se Kjøring i en helling i Betjeningsinstruksjonene.
- Hvis transportkjøretøyet står i en brattere helling enn den maksimalt tillatte, må maskinen lastes og losses med vinsj, slik det er beskrevet.

Utløsning av bremseser



- 1 Blokker hjulene for å hindre at maskinen ruller.
- 2 Sørg for at vinsjvaieren er sikkert festet i chassisets festepunkter, og at veibanen er uten hindringer.
- 3 Trykk inn bremseutløserknappen for å åpne bremseventilen.
- 4 Pump bremseutløserknappen.

Etter at maskinen er lastet på:

- 1 Blokker hjulene for å hindre at maskinen ruller.
- 2 Trykk og hold inne aktiviseringsknappen for funksjoner på kontrollspaken. Flytt kontrollspaken ut av midtstilling for å tilbake stille bremsene.

Tauing av Genie GS-2668 DC eller Genie GS-3268 DC anbefales ikke. Hvis maskinen må taues, kjør ikke raskere enn 3,2 km/t.

INSTRUKSJONER FOR TRANSPORT OG LØFTING

**Les og følg:**

- Kun kvalifiserte riggere bør rigge og løfte maskinen.
- Forsikre deg om at kranen, underlaget og remmer og kjettinger tåler maskinens vekt. Se platen med serienummer for maskinens vekt.

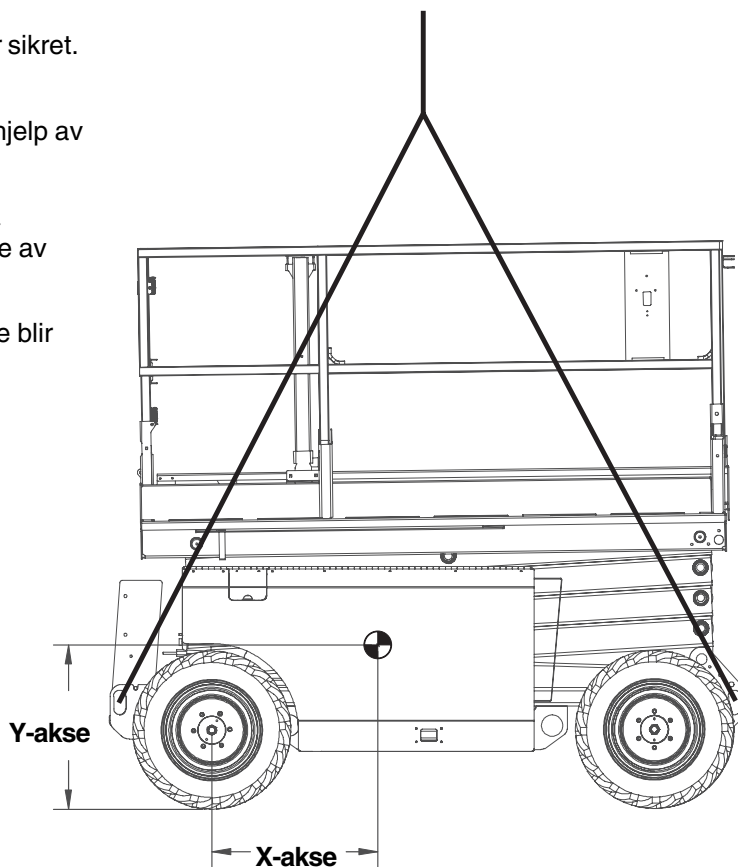
Løfteinstruksjoner

Senk plattformen helt. Sørg for at forlengelsesdekket, kontrollen og deksler er sikret. Fjern alle løse deler fra maskinen.

Bestem tyngdepunktet for din maskin ved hjelp av tabellen og figuren på denne siden.

Fest stropper kun til angitte løftepunkter på maskinen. Det er to løftepunkter i hver ende av maskinen.

Juster fastspenningen slik at maskinen ikke blir skadet, og slik at den er i vater.



Tyngdepunkt	X-akse	Y-akse
GS-2668 DC	87,4 cm	65,5 cm
GS-3268 DC	84,6 cm	69,3 cm

INSTRUKSJONER FOR TRANSPORT OG LØFTING

Sikring på lastebil eller vogn ved transport

Trekk inn og sikre forlengelsesdekket.

Vri nøkkelbryteren til "av"-posisjon, og ta ut nøkkelen før transport.

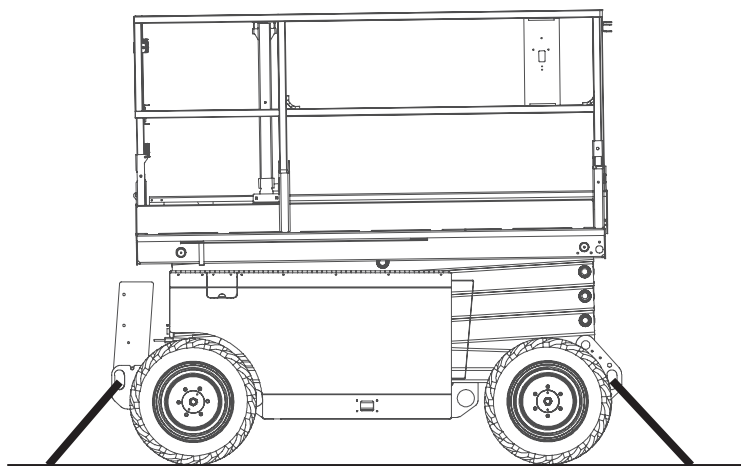
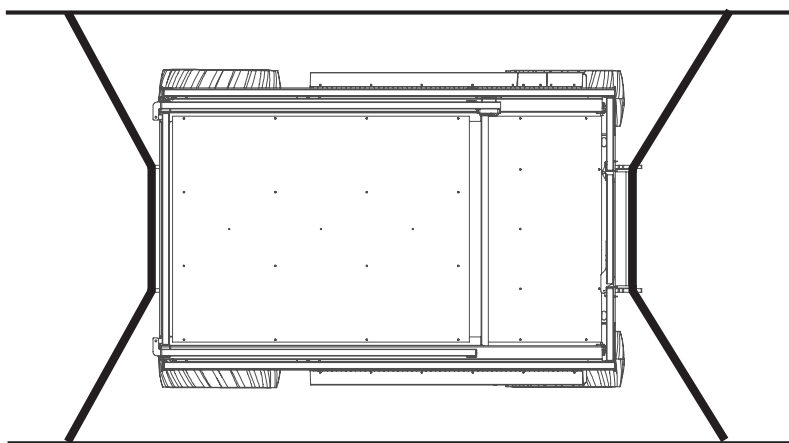
Inspiser hele maskinen, og sjekk at ingen deler eller gjenstander er løse.

Bruk kjettinger eller stropper som er sterke nok.

Bruk minst 2 kjettinger eller stropper.

Juster fastspenningen slik at kjettingene ikke blir skadet.

Hvis rekkverket er slått ned, sikre dem med stropper før transport.



Spesifikasjoner

Modell	GS-2668 DC
Høyde, maks. arbeidshøyde	9,9 m
Høyde, maks. plattformhøyde	7,9 m
Høyde, maks. sammenslått høyde Rekkverk oppe	2,34 m
Høyde, maks. sammenslått høyde Rekkverk senket	1,7 m
Høyde, maks. sammenslått høyde Rekkverk av	1,18 m
Høyde, rekkverk	1,02 m
Bredde	1,73 m
Lengde, plattform trukket inn	2,67 m
Lengde, plattform forlenget	4,1 m
Maksimal belastningskapasitet (maskiner uten kapasitetsindikator)	567 kg
Maksimal belastningskapasitet (maskiner med kapasitetsindikator)	567 - 975 kg
Maksimal vindstyrke	12,5 m/s
Hjulbase	1,85 m
Svingradius (utvendig)	3,68 m
Svingradius (innvendig)	1,52 m
Bakkeklaring	19 cm
Vekt	Se serienummermerke (Maskinvekt varierer med valgt utstyr)
Strømkilde	8 batterier, 225 AH
Systemspenning	48 V
Styreanordninger	Proporsjonale

Plattformdimensjoner	
Plattformlengde x bredde	2,5 x 1,55 m
Lengde på plattformforlengelse	1,52 m
AC-uttak på plattform	standard
Maksimalt hydraulisk press (funksjoner)	241 bar
Dekkdimensjon	23 x 10,5 x 360
Støynivå	80 dB
Maks. støynivå ved normale arbeidsplasser (A-klassifisert)	
Maksimal helling, sammenslått posisjon	30 % / 17°
Maksimal sidehelling, sammenslått posisjon	30 % / 17°
Merk: Godkjent maksimal helling er avhengig av bakkeforholdene og tilstrekkelig trekkraft.	
Kjørehastighet	
Sammenslått, maksimum	4,8 km/t
Plattform hevet, maksimum	0,8 km/t 12,2 m / 54,6 sek
Dekkebelastning	
Maks. akseltrykk	934 kg
Kontakttrykk for dekk	8,08 kg/cm ² 789 kPa
Trykk med last	810 kg/m ² 7,94 kPa

Merk: Dekkebelastningen er omtrentlig og tar ikke hensyn til ulike utstyrvalg. Den må kun benyttes med tilstrekkelige sikkerhetsmarginer.

Fortløpende produktutvikling er Genies policy.
Produktspesifikasjonene kan endres uten varsel og ansvar.



SPESIFIKASJONER

Modell	GS-3268 DC
Høyde, maks. arbeidshøyde	11,8 m
Høyde, maks. plattformhøyde	9,8 m
Høyde, maks. sammenslått høyde Rekkverk oppe	2,46 m
Høyde, maks. sammenslått høyde Rekkverk senket	1,77 m
Høyde, maks. sammenslått høyde Rekkverk av	1,31 m
Høyde, rekkverk	1,02 m
Bredde	1,73 m
Lengde, plattform trukket inn	2,67 m
Lengde, plattform forlenget	4,1 m
Maksimal belastningskapasitet (maskiner uten kapasitetsindikator)	454 kg
Maksimal belastningskapasitet (maskiner med kapasitetsindikator)	454 - 919 kg
Maksimal vindstyrke	12,5 m/s
Hjulbase	1,85 m
Svingradius (utvendig)	3,68 m
Svingradius (innvendig)	1,52 m
Bakkeklaring	19 cm
Vekt	Se serienummermerke (Maskinvekt varierer med valgt utstyr)
Strømkilde	8 batterier, 225 AH
Systemspenning	48 V
Styreanordninger	Proporsjonale

Plattformdimensjoner	
Plattformlengde x bredde	2,5 x 1,55 m
Lengde på plattformforlengelse	1,5 m
AC-uttak på plattform	standard
Maksimalt hydraulisk press (funksjoner)	241 bar
Dekkdimensjon	23 x 10,5 x 360
Støynivå	80 dB
Maks. støynivå ved normale arbeidsplasser (A-klassifisert)	
Maksimal helling, sammenslått posisjon	25 % / 14°
Maksimal sidehelling, sammenslått posisjon	30 % / 17°
Merk: Godkjent maksimal helling er avhengig av bakkeforholdene og tilstrekkelig trekkraft.	
Kjørehastighet	
Sammenslått, maksimum	4,8 km/t
Plattform hevet, maksimum	0,8 km/t 12,2 m / 54,6 sek
Informasjon om dekkebelastning	
Maks. akseltrykk	1.048 kg
Kontakttrykk for dekk	10,32 kg/cm ² 1.011 kPa
Trykk med last	932 kg/m ² 9,14 kPa

Merk: Dekkebelastningen er omtrentlig og tar ikke hensyn til ulike utstyrsvalg. Den må kun benyttes med tilstrekkelige sikkerhetsmarginer.

Fortløpende produktutvikling er Genies policy.
Produktspesifikasjonene kan endres uten varsel og ansvar.



Genie Scandinavia
Telefon +46 31 575100
Fax +46 31 579020

Genie France
Telefon +33 (0)2 37 26 09 99
Fax +33 (0)2 37 26 09 98

Genie Iberica
Telefon +34 93 579 5042
Fax +34 93 579 5059

Genie Germany
Telefon +49 (0)4202 88520
Fax +49 (0)4202 8852-20

Genie U.K.
Telefon +44 (0)1476 584333
Fax +44 (0)1476 584334

Genie Mexico City
Telefon +52 55 5666 5242
Fax +52 55 5666 3241

Genie North America
Telefon 425.881.1800
Gratis USA og Canada
800.536.1800
Fax 425.883.3475

Genie Australia Pty Ltd.
Telefon +61 7 3375 1660
Fax +61 7 3375 1002

Genie China
Telefon +86 21 53852570
Fax +86 21 53852569

Genie Malaysia
Telefon +65 98 480 775
Fax +65 67 533 544

Genie Japan
Telefon +81 3 3453 6082
Fax +81 3 3453 6083

Genie Korea
Telefon +82 25 587 267
Fax +82 25 583 910

Genie Brasil
Telefon +55 11 41 665 755
Fax +55 11 41 665 754

Genie Holland
Telefon +31 183 581 102
Fax +31 183 581 556

Distribuert av: