

# Kompos 50



## Bruger manual

---

### Maskinfabrikken LOMA ApS

Lyngvejen 14  
DK-4350 Ugerløse  
DANMARK  
Tel. +45 59 18 85 20  
Fax +45 59 18 85 40

## Declaration of Conformity

We hereby declare that the machine specified below has been manufactured in accordance with the machinery directive 89/392/EEC and subsequent endorsements, partly through the application of the harmonized standards EN 292-1, EN 292-2, EN 294, EN 293 and EN 1050.

The machine also conforms to the requirement in the low-voltage directive 73/23/EEC through the application of the harmonized standards EN 60204-1.

The machine further conforms to the EMC directive 89/336/EEC through the application of the harmonized standards EN 50081-2 and EN 50082-2.

TYPE: LOMA Komposter\_\_\_\_\_

MODEL: K50 HPMF\_\_\_\_\_

No.: 1321\_\_\_\_\_

Year: 2006-03\_\_\_\_\_

### Manufacturer:

Maskinfabrikken LOMA ApS (LOMA Machinery ApS)

Lyngvejen 14

DK-4350 Ugerløse

DENMARK

Tel. +45 59 18 85 20

Fax +45 59 18 85 40

Ugerløse, the \_\_\_\_\_

For Loma Maskinfabrik: \_\_\_\_\_

Ulrik Larsen

Dealer / Importer:

## Indholdsfortegnelse

EU - overensstemmelseserklæring	2
Indholdsfortegnelse	3
Introduktion	4
Garanti	4
Tekniske data	5
Til – og frakobling af maskinen	6
Connection of the Power Transmission	7
Tilkobling for hydraulik	7
Transport Position	8
Arbejdsposition	8
Frakobling fra traktor	8
Indstilling af afgangshat og skærm	9
Maskinen startes	9
Indstilling af indføringshastighed	10
Udskiftning af slagler	11
Montering af slagler	13
Udskiftning af kileremme	15
Hydraulik system	16
Internt hydraulik system	17
Tekniske data og vedligeholdelse	17
Kompos 50 Trailer Version	18
Service	18
Problemløsning	19
Reservedels liste	20

## Indledning

### Til kunden:

Ved valget af **Kompos 50** er De sikret en pålidelig og højtydende maskine. Læs omhyggeligt instruktionsbogen før maskinen tages i brug.

### Bestilling af reservedele:

Opogiv venligst:

- Model
- Reservedels art og antal
- Forsendelsesmåde

### Smøring:

Kompos 50 er konstrueret, så den kræver et minimum af service.

### Sikkerhed:

ULYKKER KAN FOREBYGGES MED DERES HJÆLP !!!

Stop altid maskinen før justering og smøring.

Følg altid sikkerhedsforskrifterne.

### Garanti:

Fabrikken garanterer mod materiale – og monteringsfejl. Delene godtgøres efter fabrikkens skøn ved direkte inspektion.

Garantiperioden for **Kompos 50 HPM** er 6 mdr. fra leveringsdato, dog ikke på sliddele. Der ydes reklamationsret i op til 2 år fra leveringsdato.

### Garantibestemmelse:

- Garantien dækker ikke fejl som er opstået pga modifikationer eller reparationer, som ikke er godkendt af fabrikken.
- Garantien dækker ikke ved forkert brug af maskinen.
- Der ydes ikke kompensation for direkte eller indirekte savn.

## Tekniske data

### Generelle:

Længde:	2670 mm
Bredde:	1400 mm
Højde:	2100 mm
Vægt:	1625 kg
Valsebredde:	500 mm
Udkastningshøjde:	2000 mm (ca.)
Antal slagler:	22

### Kraftoverføring:

Hastighed (PTO aksel)	540 rpm
Standard	2 – leds PTO aksel
Kraft behov	ca. 25 kw / 30Hk (mondst)

### Ophæng:

3-punkts ophæng.

Kompos 50 kan tilpasses både mini traktorer og almindelig traktor.

# Tilkobling til traktor

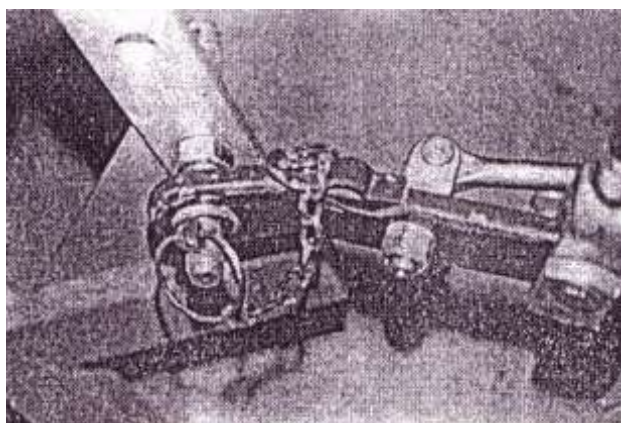
## 2- leds PTO kraftoverføring med liftophæng



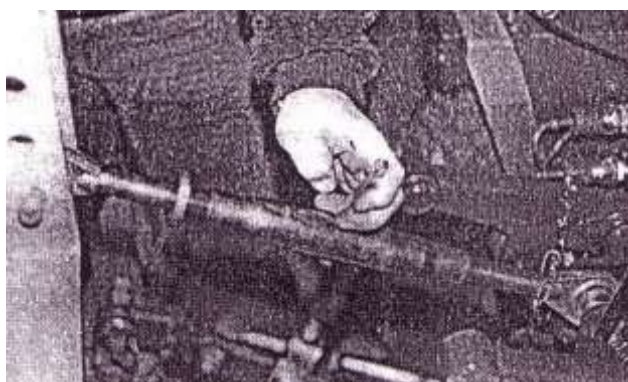
Bak traktoren til Kompos 50.

Kompos 50 tilkobles traktorens liftophæng (1, 2 og 3).

Påsæt splitter.



Påsæt splitterne som vist på billedet.



**VIGTIGT:**

Juster, så topstangen står lige.

## Kraftoverføring monteres



### **VIGTIGT:**

Det er vigtigt at kontrollere, at PTO akslen har en korrekt længde ( se medfølgende instruks på PTO akslen).

Tryk skydepal ind med tommelfingeren.

Sæt PTO akslen ind over drivakslen.

**Monter sikkerhedskæder på PTO akslens sikkerhedsskærme.**

## Hydrauliksystemet tilsluttes

(Gælder kun for Kompos 50 H )



Tilslut de 2 slanger til traktorens hydrauliksystem.

Slangerne er monteret med lynkoblinger.

Tilkobl ½” slangen til traktorens fremløb.

Tilkobl ¾” slangen til traktorens returløb.

Traktoren skal have en ydelse på min. 10 – 15 liter/minuttet ved 120 bar samt et oliereservoir på minimum 25 liter.

## Transport stilling



Kompos 50 løftes ved hjælp af traktorens liftophæng.

## Arbejdsstilling



Kompos 50 sænkes og top stangen justeres, så maskinen står fast på underlaget.

### VIGTIGT !

Kompos 50 må ikke hænge i traktorens liftophæng.

## Frakobling af Kompos 50



### VIGTIGT!

Traktoren skal være stoppet før frakobling fra traktoren sker.

- Kompos 50 sænkes.
- PTO akslen tages af.
- Maskinen afkobles punkterne 1, 2, 3.



## Indstilling af afgangshat og skærm



- Håndtaget over bøjlen løsnes ved at dreje det mod urets retning, og afgangshatten kan derefter drejes.
- Håndtaget over bøjlen spændes ved at dreje det med urets retning til afgangshatten sidder fast.
- Udkastningsvinklen eller højden ændres ved at stramme eller løsne kæden, der forbinder skærmen og afgangshatten.

## Kompos 50 startes

1. **Ingen personer** må stå under afgangshatten.
2. Der må ikke være nogen materiale tilførsel før maskine er startet og oppe i omdrejninger.
3. Kompos 50 forsigtigt ind.
4. Hastigheden på PTO akslen sættes op til 540 omdr/min.
5. Traktorens hydrauliksystem indkobles (Dette gælder kun for Kompos 50 H ).

## Indstilling af indførselshastighed



Indføringsvalserne startes ved at fore betjeningsbøjlen ud af neutral stilling.



Hastigheden af valserne justeres trinløst på justeringsskruen på manøvreventilen, som sidder ovenpå indføringstragten.

### **VIGTIGT!**

Hvis Kompos 50 går ned i omdrejninger, når der tilføres materiale, er indføringshastigheden for hurtig.

Sænk indføringshastigheden på justerskruen ovenpå manøvreventilen.

## Udskiftning af slagler

Når Kompos 50's kapacitet sænkes og det sønderknuste materiale ser ud til at blive mere langt i det ende normalt, er det fordi slaglerne trænger til at blive vendt eller skiftet.

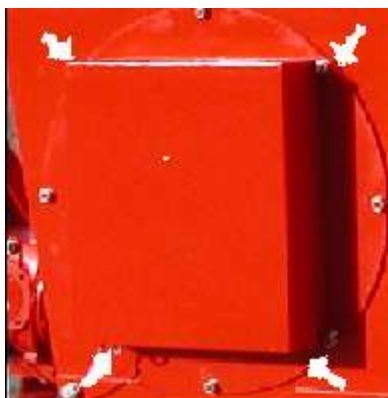
Det anbefales at vende slaglerne efter 400 – 600 kubm. eller når de er slidt runde på det skærende hjørne

Den nemmeste måde at gøre det på er gennem afgangen, som først må tages væk. Fjern da skærmene ved rotor huset.

Hvis slaglerne **ikke** har været vendt før, så gøres dette ved at markere hver enkelt slagle ved nummer, da det er vigtigt, at hver enkelt slagle får præcis samme placering som før af hensyn til rotorens balance.

Hvis slaglerne **har været** vendt før, må de udskiftes.

Kompos 50 må **ikke** være tilkoblet traktor, mens vending/udskiftning af slagler foretages.



Skærmene for service hullerne fjernes.





Slaglerne kan på Kompos 50 H, HP, HPM også skiftes ved at åbne ind til rotorhuset. Dette gøres ved at fjerne boltene ved sammenslutningen mellem fødetragt og rotorhuset. På Kompos 50 med fødebord fjernes boltene ligeledes, derefter kan fødebordet trækkes væk fra rotor huset og man kan komme til slaglehuset.



Maskinen åbnes.

Tværboltene (stavboltene) stilles ud for servicehullerne.

Fjern splitpinden ved den første tværbolt.



Tværbolten slås ud ved hjælp af en dorn fra venstre mod højre.

Gentag dette ved alle tværboltene.

## Montering af slagler



Et sæt af slagler består af 22 stk.

Det anbefales at skifte tværboltene samtidig med slaglerne, da det ikke kan undgås, at tværboltene også bliver udsat for slag.

### VIGTIGT!

Slaglerne skal monteres som anvist.



Første række:

Installer de fem slagler som vist på billedet..

Tværbolten slås i fra venstre.

Sæt splitpinde i.



Anden række:

Installer seks slagler.

Tværbolten slås i fra venstre.

Sæt splitpinde i.



Tredie række:  
Installer fem slagler.  
Tværbolten slås i fra venstre.  
Sæt splitpinde i.



Fjerde række:  
Installer seks slagler.  
Tværbolten slås i fra venstre.  
Sæt splitpinde i.

Når alle slaglerne på alle fire rækker enten er vendt eller nye slagler er installeret med splitpinde, **efterse da maskinen for værktøj og løse dele** inden afgangstragten eller rotorhuset lukkes i og boltene skrues forsvarligt i. Sæt derefter skærmene på plads.

**PAS PÅ!**

Sikre at der ingen løse slagler er i maskinen, når den lukkes.

## Udskiftning af kileremme

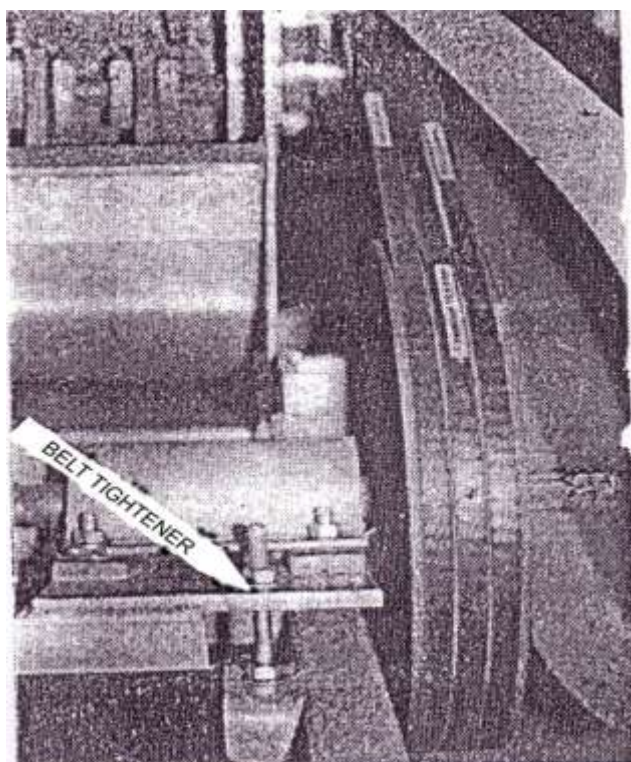
Kileremmen skal være af typen 17 x 1750 B69

**VIGTIGT !**

Maskine skal være frakoblet traktoren.



- PTO akslen tages af.
- De tre viste bolte fjernes
- Remskærmen afmonteres



- Remstrammeren løsnes, så kileremmen kan tages af.
- De nye kileremme sættes på. Altid 3 stk.
- Remstrammer spændes indtil remmen kan nedbøjes 10 mm.

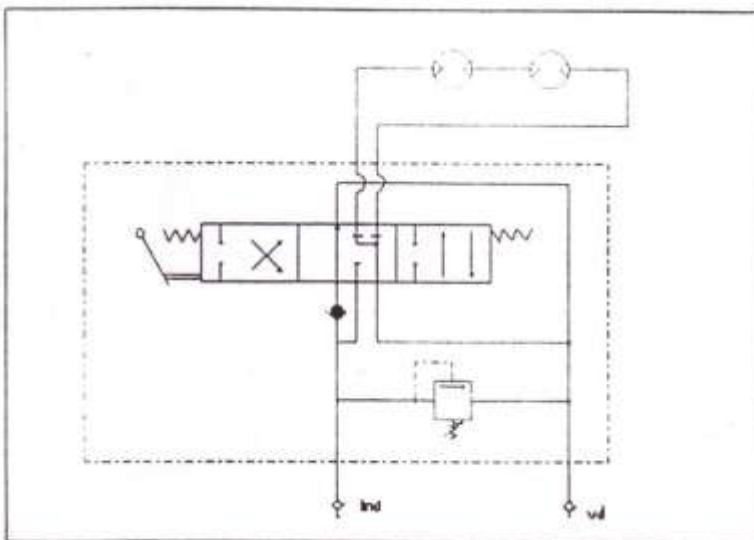
### **Bemærk!**

- Remmen må aldrig tvinges over remskivekanterne.
- Efter 20 timers drift kontrolleres remspændingen og remmen efterspændes.

# Hydrauliksystemet

Kompos 50 bliver tilsluttet traktorens hydraulikanlæg, som dermed driver Kompos 50's hydrauliksystem.

Da Kompos 50 H ikke har egen hydraulikpumpe som standard, er det meget vigtigt at efterse, om traktorens oliefilter er i orden samt om der er urenheder i olien, inden man tilslutter Kompos 50 H til traktorens hydraulik.



Tegningen er en skematisk oversigt af det hydrauliske system.

## VIGTIGT!

Valserne skal trække materialet ind i maskinen, når man trækker betjeningsbøjlen ind til sig selv (væk fra maskinen).

Er dette ikke tilfældet, er hydraulikslangerne tilsluttet forkert og skal rettes, da der kan ske store skader på hydrauliksystemet.

Sikkerhedsventilen kan ikke virke, hvis olien løber den forkerte vej gennem systemet.



## Internt hydraulik system

Kompos 50 HP er udstyret med egen pumpestation.

Dette system anbefales, hvis der hyppigt skiftes mellem flere traktorer eller hvis traktoren ikke har tilstrækkelig kraftigt hydrauliksystem.

### Tekniske data

Pumpe: 6,2 cm gear pumpe

Pumpe kapacitet: 18 liter per min

Tank volume: 35 liter

Retur filter type:

- Hydraulik olie HD32 (varm) HD46 (normal)
- Gear olie SAE 80 – 90

### Vedligeholdelse

- Niveaueet I olietanken kontrolleres jævnligt.
- Efter de første 50 drift timer anbefales filterskift.
- Efter de første 100 drift timer udskiftes olien.
- Herefter skiftes olien en gang årligt i forbindelse med systemcheck og udskiftning af filterelement.
- Olieniveaueet I gearet for olie pumpen kontrolleres jævnligt og efterfyldes, hvis nødvendigt.

## Kompos 50 Trailer Version

**Kompos 50 HPF, HPM og HPMF** er enten monteret på transporthjul til intern transport med max. 30 km./t eller på trailerstel med påløbsbremser. Sidstnævnte kan indregistreres til transport med 70 km/t.

Kompos 50 HPM leveres med en LOMBARDINI diesel motor (51 HK).

### Service

#### Motor:

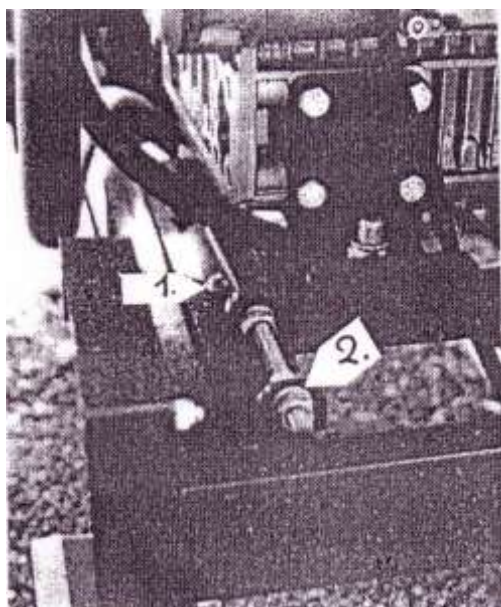
I forbindelse med dieselmotoren medfølger særskilt servicemanual.

#### Det hydrauliske system:

For servicering af det hydrauliske system gælder samme terminer som for Kompos 50 HP.

#### Udskiftning af kileremme:

Kileremmen skal være af typen B81



- Remskærmen afmonteres.
- Boltene (1), der befæstiger motorslæden til trailerrammen løsnes.
- Kontramøtrikkerne på justerskruerne løsnes (2).
- Justerskruerne (2) løsnes, og slæden skubbes tilbage på rammen.
- De nye kileremme sættes på.
- Altid 3 stk.
- Justerskruerne (2) spændes, mens det kontrolleres, at remskiven på motoren ser parallel med remskiven på rotorhuset.
- Justerskruerne(2) spændes indtil remmene kan nedbøjes 10 mm.

- Kontramøtrikkerne på justerskruerne (2) spændes.
- Boltene spændes og remskærmen monteres.

## Justering af kileremme

- Boltene (1), der befæstiger motorslæden til trailerrammen, løsnes.
- Kontramøtrikkerne på justerskruerne (2) løsnes.
- Justerskruerne spændes til remmene kan nedbøjes 10 mm.
- **Det er vigtigt at justerskruerne drejes lige meget!**
- Kontramøtrikkerne på justerskruerne (2) spændes.
- Boltene på motorslæden (1) spændes.

## Problem løsning

Problem	Mulig årsag	Løsning
Omdrejning på maskinen går ned	Traktoren har ikke nok kraft	Traktoren må have en effekt på mindst 25 kw
	Farten på valserne er for høj	Nedsæt hastigheden af valserne på manøvreventilen
	Der er for meget materiale i maskinen	Sæt betjeningsbøjlen i neutral og vent med at komme mere materiale ind indtil rotoren er kommet op på fulde omdrejninger igen.
	Våde blade eller køkkenaffald etc.	Rengør maskine ved at komme rent træ eller bark i samtidig med det andet materiale.
	Kileremmene er ikke stramme	Stram kileremmene op, som beskrevet side 19
Valserne kører ikke	Kileremmene er slidt/knækket	Udskift kileremmene som beskrevet side 18
	Betjeningsbøjlen står i Neutral position	Sæt betjeningsbøjlen i korrekt position.
	Justeringskruen på manøvreventilen er skruet til.	Drej på justerskruen til De ser valserne drejer rundt

	Valserne er blokeret	Kør valserne baglæns ved at skubbe betjeningsbøjlen væk fra Dem selv
	Luft i det hydrauliske system	Check om der er nok olie på traktoren, Evt. fyld op med hydraulikolie
	Filteret i traktoren er blokeret	Rengør eller skift filter
	Utætheder i det hydrauliske system	Check det hydrauliske system og udskift evt. defekte dele
Kompos 50 fungerer ikke	PTO akslen er ikke korrekt forbundet med traktoren	Tilslut PTO akslen som beskrevet side 7
	Kileremmene er ikke tilpas stramme	Stram kileremmene som beskrevet side 15, step 6
	Kileremmene er i stykker	Udskift kileremmene som beskrevet side 15
Maskinen ryster, når den kører	Slaglerne er slidt	Udskift slaglerne som beskrevet side 13
Det færdige produkt er for trævlet	Hastigheden på valserne er for høj	Nedsæt hastigheden ved at justere på skruen på manøvreventilen.
	Slaglerne er slidte	Udskift slaglerne som beskrevet på side 13